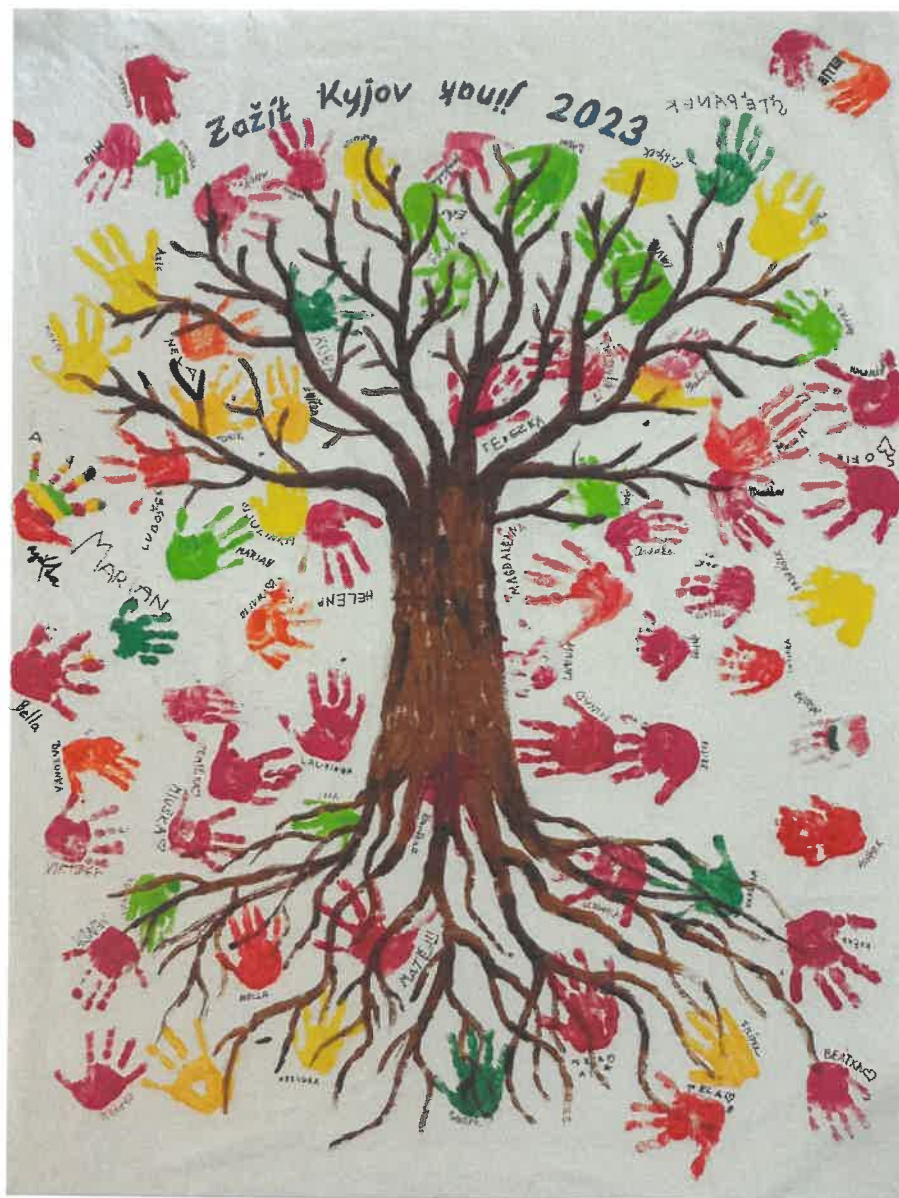


Centrum sociálních služeb Kyjov
příspěvková organizace města Kyjova



Zpráva

o činnosti a hospodaření
za rok 2023

OBSAH:

	STRANA
ÚVODNÍ SLOVO	5
I. PLNĚNÍ ÚKOLŮ V OBLASTI HLAVNÍ ČINNOSTI ORGANIZACE	6 - 49
Management	8 - 9
Pečovatelská služba	10 - 15
Osobní asistence	16 - 21
Denní stacionář	22 - 33
Sociálně aktivizační služby pro rodiny s dětmi	33- 39
Azylový dům pro matky s dětmi a ženy v sociální tísní	40 - 45
Dům s pečovatelskou službou	46 - 49
II. PLNĚNÍ ÚKOLŮ V OBLASTI PERSONÁLNÍ	50 - 52
Struktura a počty zaměstnanců	50
Pohyb zaměstnanců	50
Průměrné platy za sledované období	51
Vzdělávání zaměstnanců	51 - 52
III. PLNĚNÍ ÚKOLŮ V OBLASTI HOSPODAŘENÍ	53 - 64
Hospodaření	53 -54
Peněžní fondy	55 - 56
Pohledávky a závazky	56 - 57
Přehled dotací	57 - 60
Autoprovoz	60 - 61
Majetek	61
Inventarizace	62
Vyhodnocení kontrolní činnosti	62
Doplňková činnost	63
Pojistné události, Stížnosti, Informace dle z. č. 106/1999 Sb.	63
Dárci a sponzoři	63
PŘÍLOHA 1 A 2	65 - 66

ÚVODNÍ SLOVO

Vážené dámy, Vážení pánové,

předkládáme Vám bilanci roku 2023, kdy jsme se snažili pomáhat našim klientům, podporovat je a povzbuzovat. Své služby jsme vždy chtěli zlepšovat a zkvalitňovat, aby pomáhali klientům žít důstojně v jejich domácím prostředí a abychom pomohli ulehčit i jejich rodinným příslušníkům. Zakoupením kompenzačních pomůcek se zvýšil komfort prováděné péče, současně jsme vylepšili i systém vykazování úkonů a snížili čas potřebný pro zadávání rozpisu služeb.

Po celý rok jsme nabízeli aktivity pro rodiny, děti, zdravotně hendikepované i seniory, kterých bylo celkem 53. Ve spolupráci s MAS Kyjov, jsme v rámci projektu „Od úsvitu do úsvitu“ také prezentovali naše služby na akcích „Zažít Kyjov jinak“, „Den pro rodinu“ nebo „Veletrh sociálních služeb“. Zúčastnili jsme se workshopu pro starosty v Kyjově, natočili video s prezentací služeb, podíleli se na tvorbě nového propagačního materiálu. V regionálním tisku i nadregionálním časopise nám otiskli články o konaných akcích.

Jako v uplynulých letech, i v roce 2023 jsme pomáhali osobám v nouzi tím, že jsme využili možnosti dovozu potravin z Albertu Hodonín a Potravinové banky Brno. Zapojili jsme se jako první v Jihomoravském kraji do Výdejny potravin, která k nám zajíždí 2x do měsíce a vydává potraviny pro lidi v nouzi. Celkem jsme rozdali potřebným lidem 21 tun jídla a drogerie.

Sběr ošacení a hraček je již tradiční činností a již běžnou aktivitou naší organizace, která pomáhá rodinám sociálně slabým i lidem bez domova, zajistit si sezonní ošacení.

Vážené dámy, vážení pánové, rok 2023 se nám podařilo ukončit s kladným hospodářským výsledkem i přes vysokou nemocnost. Proto poděkování patří zaměstnancům organizace, kteří přispěli k dobrému hospodářskému výsledku a podpořili tak organizaci, aby mohla pomáhat lidem žít život v domácím prostředí. Samozřejmě bez velké podpory finanční bychom nemohli zkvalitňovat své služby a za to patří poděkování zřizovatelům, Městu Kyjov, Jihomoravskému kraji a MPSV ČR, ale také dárcům, kteří přispěli nemalou měrou na podporu služeb.

Pro rok 2024 jsme si vytýčily nové cíle jako je obnova a rozšíření vozového parku pro pečovatelskou službu a osobní asistenci a rozšíření prostorů pro aktivizaci i odpočinek uživatel denního stacionáře. Pokračovat budeme také ve spolupráci s MAS Kyjov na zahájeném projektu „Od úsvitu do úsvitu“, kdy se budeme soustředit nejen na kulturní a vzdělávací akce pro seniory a rodiny, ale i na právní podporu klientů při řešení nastalých problémů nebo zajištění fyzioterapie pro osoby s hendikepem.

PhDr. Jana Trnečková
ředitelka

I. Plnění úkolů v oblasti hlavní činnosti organizace



Název organizace:	Centrum sociálních služeb Kyjov, příspěvková organizace města Kyjova
Forma:	příspěvková organizace
Sídlo:	Kyjov, Třída Palackého 67/7, PSČ 697 01
E-mail:	reditel@css-kyjov.cz
Web:	http://css-kyjov.cz
Kontaktní telefon:	518 612 260, 603 471 613
IČ:	61392979
Datová schránka:	rzkthk4



Zřizovatel:	Město Kyjov
Adresa zřizovatele:	Kyjov, Masarykovo nám. 30/1, PSČ 607 01
E-mail:	urad@mukyjov.cz
Web:	http://www.mestokyjov.cz
IČ:	00285030

PREZENTACE ORGANIZACE A SOCIÁLNÍCH SLUŽEB

Svou činnost jsme rádi představili na svých nových webových stránkách i facebooku, v regionálním tisku i televizi, a také v celostátním časopise. Další informace jsou k dispozici na vývěskách umístěných v organizaci a ve vchodu do Městského úřadu Kyjov a na odboru sociálních věcí. Již tradičně své služby prezentujeme v klipu vysílaném v Nemocnici Kyjov a Nemocnici TGM Hodonín.

Letáčky s informacemi o všech službách jsou umístěny v čekárnách obvodních i odborných lékařů, informačním centru, v Městské knihovně Kyjov a Poliklinice.

Všechny služby jsou aktivně zapojeny do Komunitního plánování sociálních služeb na Kyjovsku.

Organizace se v loňském roce zúčastnila také Dne pro rodinu, pořádaným Městem Kyjov, dále na akci „Zažít Kyjov jinak“ a na Veletrhu sociálních služeb. Pro seniory z Kyjova jsme v rámci Klubu seniorů uspořádali besedy a rukodělné akce i výtvarné aktivity.



Dali jsme vám o sobě vědět ...

květen	Kyjovské noviny	Mezigenerační setkání
květen	Kyjovské noviny	Projekt Centra sociálních služeb pomáhá samoživitelům
květen	TVS	Město připravilo Den pro rodinu
září	Kyjovské noviny	Nadace pomáhá rodičům samoživitelům
září	Deník.cz	Chci zůstat doma
září	TVS	Veletrh sociálních služeb
září	TVS	Obyvatelé Kyjova mohli zažít své město jinak
září	TVS	Do Kyjova zajíždí potravinová pomoc
říjen	Kyjovské noviny	Do Kyjova zajíždí potravinová pomoc
listopad	Kyjovské noviny	Řešíte složitou životní situaci? Pomocnou ruku vám podá nové virtuální komunitní centrum

Akce a informace o našich službách najdete také na našich webových stránkách [Centrum sociálních služeb Kyjov - \(css-kyjov.cz\)](http://www.css-kyjov.cz) nebo <https://www.facebook.com/profile.php?id=100012036338943>.

Nadace pomáhá rodičům samoživitelům

Nadace Komerční banky a.s. - Jistota dlouhodobě pomáhá rodičům - samoživitelům, kteří jsou v současnosti nejvíce ohroženou skupinou obyvatelstva. Dlouhá koronavirová krize a současné zvyšování nákladů na základní životní potřeby negativně poznamenalo tuto část obyvatel, dopady na neúplné rodiny jsou mnohdy zničující. Sociálně aktivizační služby pro rodiny s dětmi působící pod organizací Centra sociálních služeb Kyjov, p.o. města Kyjova v letošním roce požádaly o finanční dar prostřednictvím projektu „Pomoc rodinám zlepšit finanční situaci na slováckém Kyjovsku - Aby se lépe žilo na Kyjovsku“. Celková finanční částka ve výši 240 tisíc korun se přerozdělila pěti vybraným rodičům - samoživitelům, kteří se službou spolupracují a mají snahu aktivně řešit svoji nepříznivou životní situaci.

Doba trvání projektu je šest měsíců a finanční pomoci lze využít například na zajištění základních potravin, hygienických prostředků, léků, na obědy pro děti ve školních zařízeních, nákup oblečení a školních pomůcek či mimoškolní aktivity pro děti.

Cílem projektu je řešit nepříznivou sociální situaci rodin a rodičů - samoživitelů, zklidnit ji a pokud možno trvale a udržitelně zlepšit, aby tyto rodiny nebyly závislé na sociální službě.

Jméнем Centra sociálních služeb Kyjov a vybraných rodin děkujeme Nadaci Jistota za poskytnutou finanční pomoc.

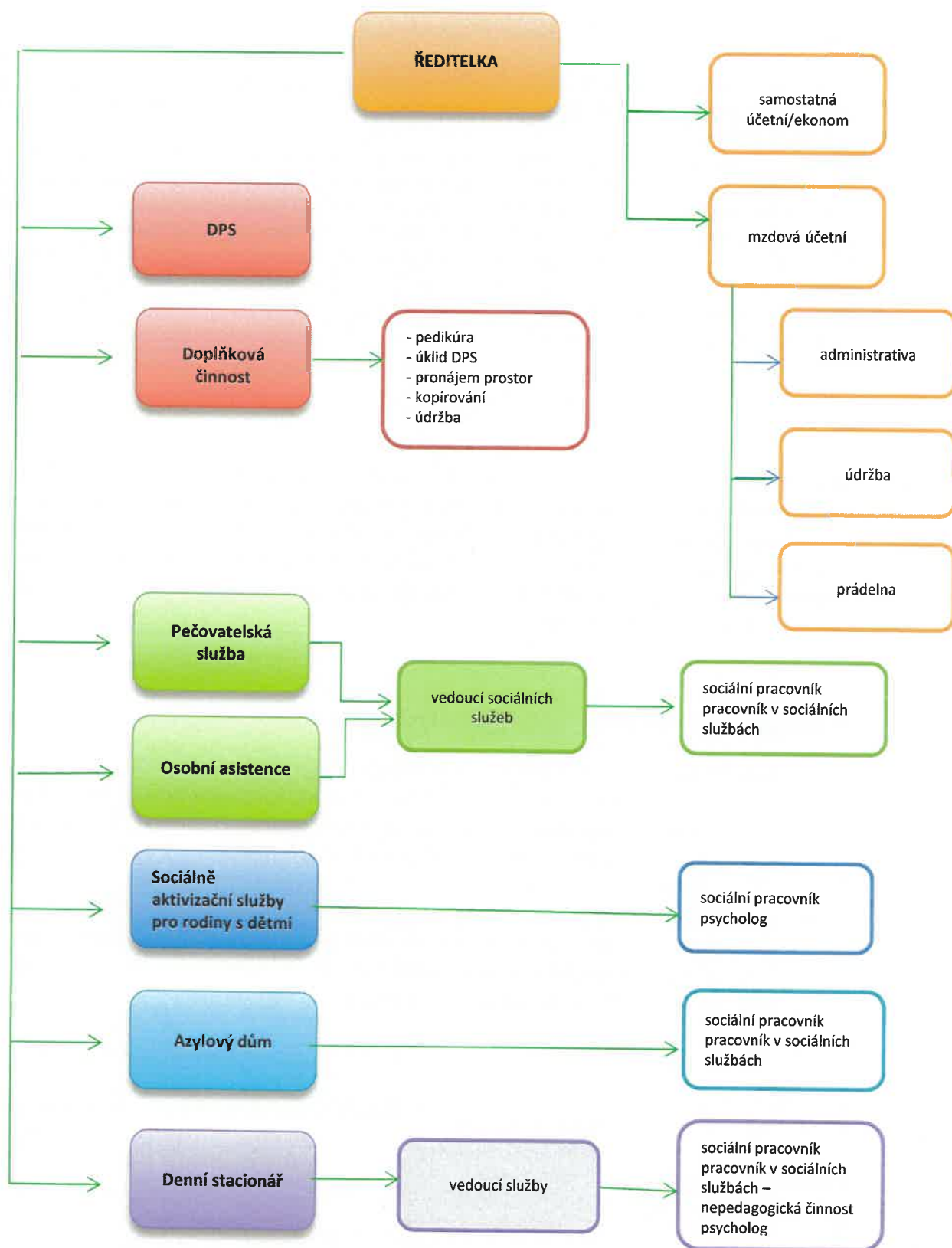
Simona Čáslavová, sociální pracovnice SAS RD při CSS Kyjov, p.o. města Kyjova



Management zařízení

Jméno	Funkce	Kontakt	e-mail
PhDr. Jana Trnečková	ředitelka	518 389 481, 603 471 613	reditel@css-kyjov.cz
Ivana Vítková	účetní	518 389 400	ekonom@css-kyjov.cz
Jaroslava Krpalová	mzdová účetní	518 389 480	mzdy@css-kyjov.cz
Mgr. Dagmar Lukešová, do 31.8.2023 Mgr. Jana Králová Hanušová, od 1.9.2023	vedoucí soc. služeb PS a OA /sociální pracovník	518 389 401, 603 471 557	vedouci@css-kyjov.cz
Marie Vaňková, DiS.,	sociální pracovník – PS, OA	770 142 096	socialni2@css-kyjov.cz
Mgr. Kristýna Scorvanová, DiS	sociální pracovník AD	739 307 583	azylovydum@css-kyjov.cz
Mgr. Alena Kožíková	sociální pracovník SAS RD	777 754 460	rodinysdetmikyjov@seznam.cz
Mgr. Simona Čáslavová	sociální pracovník SAS RD	777 472 817	sasrd@css-kyjov.cz
Bc. Marcela Prchalová, DiS.	vedoucí DS / sociální pracovník	518 389 473, 604 878 158	socialni@css-kyjov.cz

Organizační schéma organizace



1.2 PEČOVATELSKÁ SLUŽBA

Poslání

Posláním pečovatelské služby CSS Kyjov je poskytnout takovou pomoc a podporu osobám patřícím do cílové skupiny a v nepříznivé sociální situaci, aby mohly zůstat co nejdéle doma a žít i nadále způsobem, na který byly dosud zvyklé.

Naší snahou je poskytnout lidem, kteří potřebují pro svou sebeobsluhu a samostatnost podporu a pomoc jinou osobou, takovou míru podpory a pomoci, která jim ve spolupráci s blízkými uživatele umožní uchovat si v maximální možné míře svou soběstačnost, dosavadní způsob života, žít důstojně a co nejdéle ve své domácnosti, a zároveň být maximálně možné v kontaktu se společenským prostředím.

Pomáháme uživatelům zvládat pobyt v domácím prostředí, zajišťovat pomoc při zvládnutí běžných úkonů péče o vlastní osobu nebo o děti, pomoc při údržbě a chodu domácnosti tak, aby mohli i nadále žít plnohodnotný život a podílet se nebo účastnit i na společenském životě ve svém okolí. Služba je poskytována 7 dnů v týdnu i o svátcích, a to v prodloužené době od 7.00 do 22.00 h a úkony jsou účtovány dle sazebníku.

Cíl

Cílem služby je individuální podpora rozvoje, případně zachování stávající soběstačnosti, dovedností a zvyklostí uživatele v jeho domácnosti a tak oddálit jeho možné stěhování do pobytového zařízení. Současně jde o pomoc při návratu uživatele po hospitalizaci do vlastního prostředí a pomoc se zachováním nebo obnovením jeho původního životního stylu. Dále je naše pomoc a podpora směřována i k rodinám s dětmi (např. kde se narodilo 3 a více dětí najednou) tak, aby rodina zvládala zejména péči o děti a také se mohla i nadále se podílet na společenském životě.

Cílová skupina – to znamená osoby, kterým poskytujeme pečovatelskou službu, jsou:

- senioři nad 65 let a osoby se zdravotním postižením z ORP Kyjov
 - kteří z důvodu snížené soběstačnosti potřebují pomoc jiné fyzické osoby, **jsou v aktuální nepříznivé sociální situaci** a chtějí žít ve své domácnosti, dokud je to možné a tuto pomoc jim nemůže zajistit nikdo z rodinných příslušníků, osob blízkých a ani jiná veřejně dostupná služba.
- rodič/e nebo dítě/děti se zdravotním postižením, jejichž situace vyžaduje pomoc jiné fyzické osoby a tuto pomoc jim nemohou zajistit rodinní příslušníci ani jiné osoby či veřejné služby. Dále jde o rodinu, která se nachází **v aktuální nepříznivé sociální situaci**, a ve které se narodilo 3 a více dětí najednou, nebo kde se narodila dvojčata a další sourozenci jsou ve věku do 4 let.

	Forma poskytování	Časový rozvrh poskytování služby	Maximální okamžitá kapacita služby
Pečovatelská služba	ambulantní	po – pá 7.00 – 15.00 hodin	1
	terénní	denně 7.00 – 22.00 hodin	14

Poskytované úkony a úhrady za pečovatelskou službu od 1. 1. 2023

Základní činnosti:	pomoc při zajištění péče o vlastní osobu	130,-/hod.
	pomoc při úkonech osobní hygieny a poskytnutí podmínek pro osobní hygienu	130,-/hod.
	Pomoc při úkonech osobní hyg.ve středisku SOH	130,-/hod.
	poskytnutí stravy nebo pomoc při zajištění stravy	130,-/hod.
	pomoc při zajištění chodu domácnosti	130,-/hod.
	zprostředkování kontaktu se společenským prostředím	130,-/hod.
	praní a žehlení ložního a osobního prádla	70 Kč /hod
Fakultativní činnosti:	dovoz autem	10,-/km
	dovoz nebo donáška jídla	20,-/úkon
	zapůjčení kompenzačních pomůcek	dle sazebníku

Od 1.1.2023 je uzákoněno pravidlo, že pokud má klient více než 80 hodin péče za měsíc, snižuje se úhrada na 135,- za hodinu péče.

Poskytované úkony a úhrady za pečovatelskou službu od 1. 3. 2023

Základní činnosti:	pomoc při zajištění péče o vlastní osobu	145,-/hod.
	pomoc při úkonech osobní hygieny a poskytnutí podmínek pro osobní hygienu	145,-/hod.
	Pomoc při úkonech osobní hyg.ve středisku SOH	155,-/hod.
	poskytnutí stravy nebo pomoc při zajištění stravy	145,-/hod.
	pomoc při zajištění chodu domácnosti	145,-/hod.
	zprostředkování kontaktu se společenským prostředím	145,-/hod.
	praní a žehlení ložního a osobního prádla	90 Kč /hod
Fakultativní činnosti:	dovoz autem	10,-/km
	SOH-bublínky	55,-/úkon
	dovoz nebo donáška jídla	20,-/úkon
	zapůjčení kompenzačních pomůcek	dle sazebníku

Počty uživatelů v letech 2017 - 2023

	Počet uživatelů k 1. 1.	Počet uživatelů k 31. 12.	Počet uživatelů za sledovaný rok	Úbytek uživatelů	Nárůst uživatelů
2023	98	88	124	36	26
2022	97	98	134	36	37
2021	99	97	132	35	33
2020	111	99	138	38	26
2019	136	111	160	49	24
2018	176	138	212*	74*	36
2017	188	176	221	45	33

*v čísle se projevuje počet uživatelů odebírajících pouze obědy, od roku 2017 je pokles v počtu uživatelů, kteří od služby využívali pouze dovoz nebo donášku obědů a tito uživatelé nebyli z hlediska zákona o sociálních službách v nepříznivé sociální situaci.

Rozdělení uživatelů dle věkové struktury v letech 2018 - 2023

	muži	ženy	celkem
věk 0 – 18 let	0	0	0
věk 19 – 50 let	3	0	3
věk 51 – 64 let	10	2	12
věk 65 – 80 let	21	22	43
věk 81 – 99 let	16	49	65
věk 100 a více	0	1	1
	50	74	124
prům. věk uživatel 2023	73	82	
prům. věk uživatel 2022	72	81,5	
prům. věk uživatel 2021	72,5	82	
prům. věk uživatel 2020	68	80	
prům. věk uživatel 2019	68	80	
prům. věk uživatel 2018	70	78	

Z tabulky je patrné, že průměrný věk uživatelů v pečovatelské službě se postupně jak u mužů, tak u žen zvyšuje, v průměru službu využívají více ženy než muži a také jejich průměrný věk je vyšší než u mužů.

Ukončení smlouvy o poskytnutí pečovatelské služby

Graf č. 1

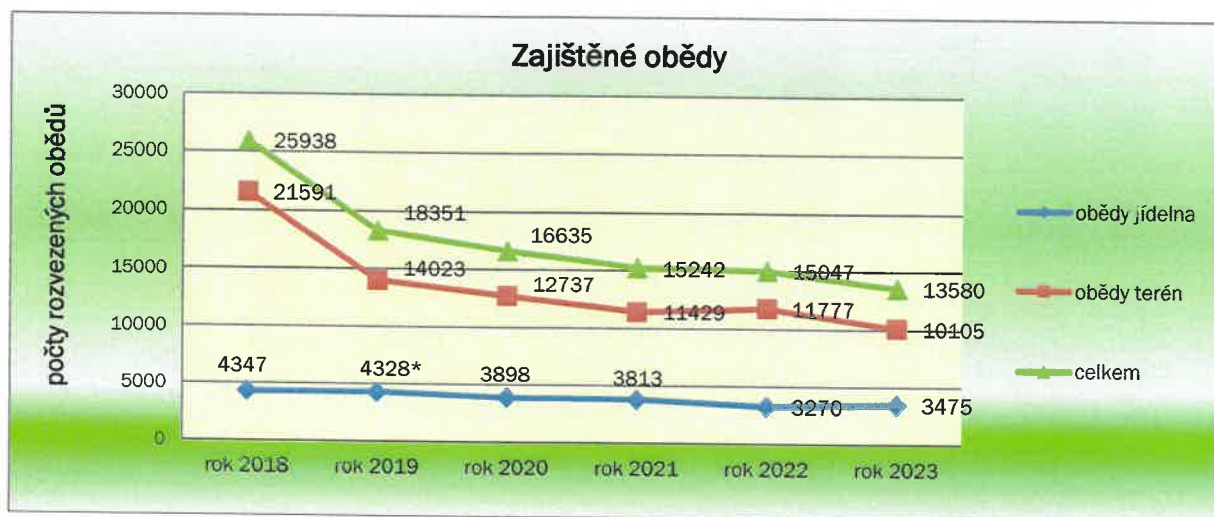


Celkem bylo v roce 2023 ukončeno 36 smluv o poskytnutí pečovatelské služby.

Počty poskytovaných služeb za rok 2023

Úkon	Počet hodin	Tržby Kč
Pomoc při úkonech osobní hygieny ve středisku osobní hygieny	889,21	134 539,50
Pomoc při úkonech osobní hygieny	5 183,38	741 069,25
Praní a žehlení prádla	2 640,30 kg	230 047,00
Běžné nákupy a pochůzky	1 132,33	161 124,05
Doprovázení dospělých do školy, škol. zařízení, zaměstnání, k lékaři, na orgány veř. moci a instituce poskytující veřejné služby, po budově DPS a doprovázení zpět	786,27	112 588,40
Pomoc při použití WC	423,74	58 673,83
Pomoc při oblékání a svlékání včetně spec. pomůcek	320,41	45 270,43
Pomoc při prostorové orientaci, samostatném pohybu ve vnitřním prostoru	2 220,71	313 715,57
Pomoc při přesunu na lůžko nebo vozík	113,51	15 991,45
Podávání jídla a pití do úst	60,05	8 373,41
Pomoc při přípravě jídla a pití	120,64	17 323,56
Příprava a podání jídla a pití	5 312,10	760 897,89
Běžný úklid	2 053,49	291 563,81
Dovoz obědů	13 580,00 ks	271 600,00
SOH-bublinky	23	1 265,00
Dohled	18,74	2 713,73
Dovoz autem	5 779 km	57 790,00
Zapůjčení luxu	1,91	276,85
Zapůjčení kompenzačních pomůcek	465 ks	112 900,00
CELKEM – Základní činnost		3 162 778,13
CELKEM - Fakultativní činnost		174 945,58
CELKEM za službu		3 337 723,71
CELKEM ZAOKROUHLENO		3 338 154,-

Graf č. 2

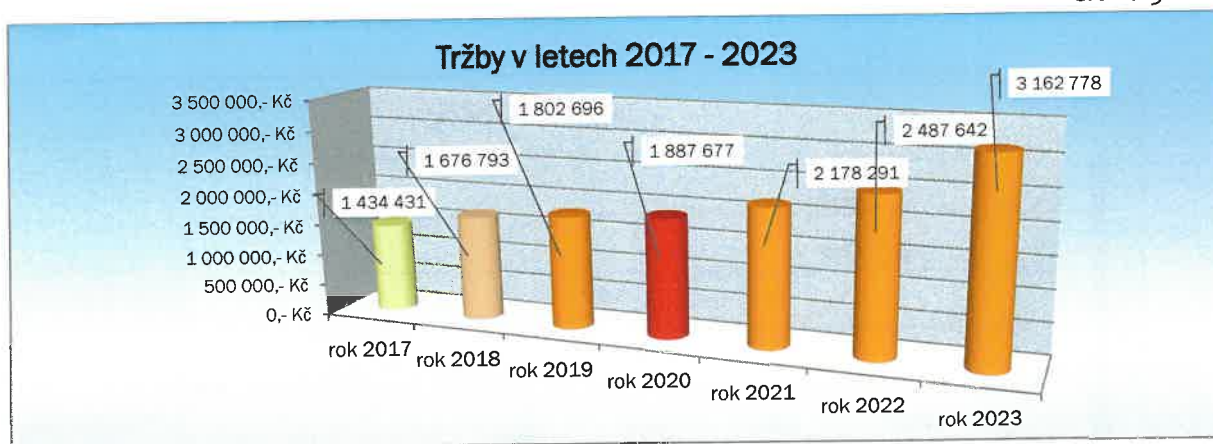


Počet zajištěných obědů a srovnání let 2018 - 2023

	v jídelně DPS	v terénu	celkem
leden	241	996	1 237
únor	199	833	1 032
březen	270	920	1 190
duben	290	892	1 182
květen	324	923	1 247
červen	314	867	1 181
červenec	286	857	1 143
srpen	303	771	1 074
září	306	750	1 056
říjen	320	803	1 123
listopad	304	741	1 045
prosinec	318	752	1 070
CELKEM 2023	3 475	10 105	13 580
CELKEM 2022	3270	11777	15 047
CELKEM 2021	3 813	11 429	15 242
CELKEM 2020	3 898	12 737	16 635
CELKEM 2019	4 328	14 023	18 351
CELKEM 2018	4 347	21 591	25 938

Do jídelny DPS dochází uživatelé z Denního stacionáře a obyvatelé DPS, kteří se tak začleňují do společnosti a těší se na setkání s ostatními obyvateli DPS. Z tabulky i grafu č. 2 je patrný rozdíl mezi lety 2018 a 2023, kdy došlo k výraznému poklesu zajištěných obědů v terénu. Tato změna vychází z nové regionální karty JMK a požadavků na poskytování pečovatelské služby, kdy tento úkon je poskytován pouze uživatelům v nepříznivé sociální situaci.

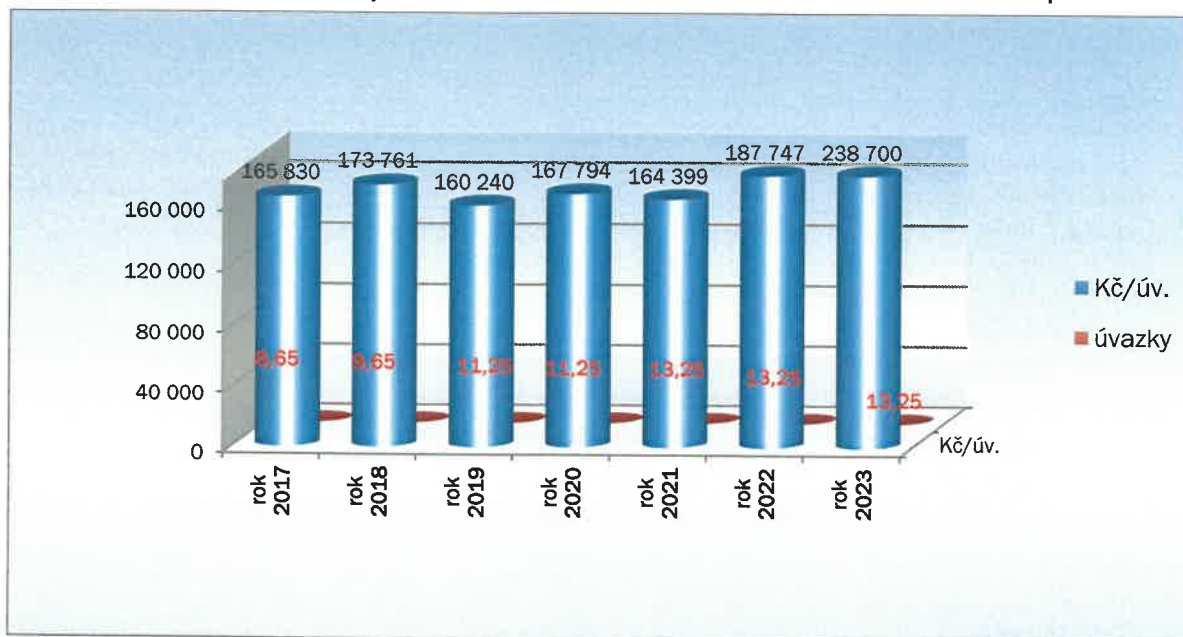
Graf č. 3



Z grafu vyplývá, že tržby za poskytovanou pomoc a péči mají vzestupnou tendenci, z čehož vyplývá, že jednak více osob potřebuje zajistit péči ve své domácnosti a narůstá poptávka po pomoci osobám v jejich přirozeném prostředí. Tržby jsou počítány za osobohodiny a není započítána fakultativní služba.

Tržby v návaznosti na úvazek

Graf č. 4



Graf č. 4 ukazuje výkyvy v tržbách, při rozdělení na jednotlivé úvazky, přesto služba i přes vysokou nemocnost v roce 2023 překračuje krajem stanovené procento. V roce 2023 se projevila potřebnost a poptávka po poskytování péče, kdy byl nižší počet uživatelů, ale navýšila se poskytovaná péče u uživatelů. V grafu není započítána fakultativní služba.

Poskytování služby

Pečovatelskou službu jsme poskytovali 124 uživatelům, kterým jsme pomáhali s úkony spojenými s hygienou, pomocí o vlastní osobu, praním a žehlením prádla, úklidem a dovozem k lékařům, podáním obědů. Celkem jsme rozvezli 13.580 obědů, kdy v jídelně DPS jsme podali 3.475 obědů těm uživatelům, pro které je to i místo setkávání se mezi sebou, příp. těm, kde je nutný dohled a dopomoc při jídle.

V roce 2023 bylo ukončeno celkem 36 smluv, kdy z toho 38% klientů ukončilo službu na vlastní žádost, 33% bylo ukončeno z důvodu úmrtí klientů, 22% klientů odešlo do pobytové služby a 5% bylo ukončeno ze strany poskytovatele, kdy uživatelé službu nevyužívali po dobu 1 roku.



Péči poskytovalo 17 pečovatelek a základní poradenství poskytovaly 2 sociální pracovnice.

1.3 OSOBNÍ ASISTENCE

Poslání

Posláním osobní asistence CSS Kyjov je poskytnout pomoc a podporu osobám, které se ocitly v nepříznivé sociální situaci a potřebují pomoc jiné osoby a to v jejich každodenních záležitostech tak, aby mohly zůstat co nejdéle doma a žít nadále způsobem života, na který byly dosud zvyklé.

Cílem služby je:

- taková míra individuální podpory, aby si mohl uživatel zachovat stávající soběstačnost, dovednosti a zvyklosti,
- aby uživatel setrval co nejdéle ve svém přirozeném prostředí,
- aby si uživatel zachoval vlastní životní styl,
- aby se uživatel mohl podílet nebo účastnit na společenském životě ve svém okolí.

Cílová skupina

- osoby se zdravotním postižením od 1 roku věku až 99+ (došlo ke změně ve věku osob)
- senioři nad 65 let



Osobní asistence	Forma poskytování	Časový rozvrh poskytování služby	Maximální okamžitá kapacita služby
	terénní	nepřetržitě (168 h/týden)	3

Poskytované úkony a úhrady za osobní asistenci od 1. 1. 2023

Základní činnosti:	pomoc při zvládnání běžných úkonů péče o vlastní osobu	130,-/hod.
	pomoc při osobní hygieny	130,-/hod.
	pomoc při zajištění stravy	130,-/hod.
	pomoc při zajištění chodu domácnosti	130,-/hod.
	výchovné, vzdělávací a aktivizační činnosti	130,-/hod.
	zprostředkování kontaktu se společenským prostředím	130,-/hod.
	pomoc při uplatňování práv, oprávněných zájmů a při obstarávání osobních záležitostí	130,-/hod.
Fakultativní činnosti:	dovoz autem	10,-/km
	zapůjčení kompenzačních pomůcek	dle sazebníku
	pedikúra	dle sazebníku

Od 1.1.2023 bylo uzákoněno, že pokud uživatel potřebuje více péče, a služba mu bude poskytovat v měsíce více než 80 hodin péče, snižuje se úhrada na 135,- Kč za hodinu péče. Služba od 1.3.2023 na základě změny u navýšení úhrady za hodinu péče na 155,- Kč, zvýšila úhradu na 145,- Kč za hodinu péče.

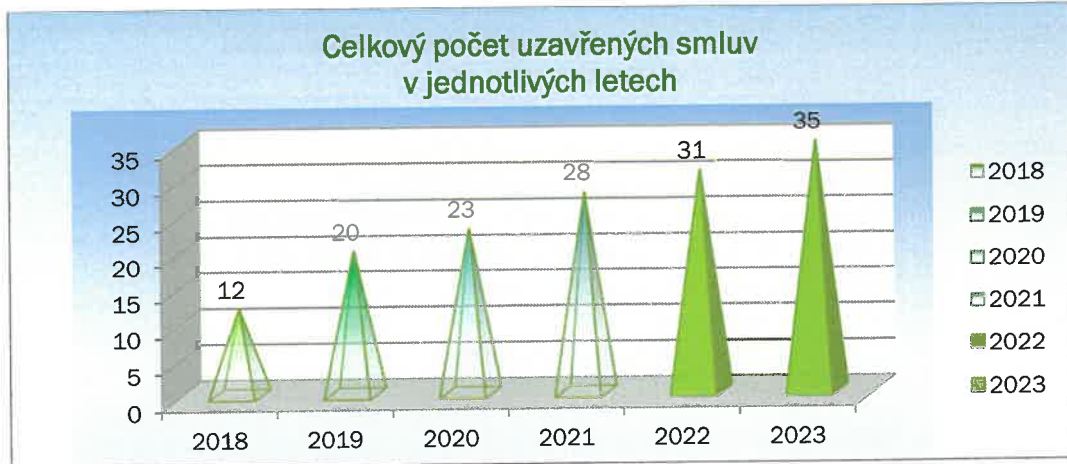
Poskytované úkony a úhrady za osobní asistenci od 1. 3. 2023

Základní činnosti:	pomoc při zvládnání běžných úkonů péče o vlastní osobu	145,-/hod.
	pomoc při osobní hygieny	145,-/hod.
	pomoc při zajištění stravy	145,-/hod.
	pomoc při zajištění chodu domácnosti	145,-/hod.
	výchovné, vzdělávací a aktivizační činnosti	145,-/hod.
	zprostředkování kontaktu se společenským prostředím	145,-/hod.
	pomoc při uplatňování práv, oprávněných zájmů a při obstarávání osobních záležitostí	145,-/hod.
Fakultativní činnosti:	dovoz autem	10,-/km
	zapůjčení kompenzačních pomůcek	dle sazebníku
	pedikúra	dle sazebníku

Počet uživatelů

	Počet uživatelů k 1. 1.	Počet uživatelů k 31. 12.	Počet uživatelů za sledovaný rok	Úbytek uživatelů	Nárůst uživatelů
2023	26	21	35	14	9
2022	22	26	31	5	9
2021	18	22	28	6	10
2020	16	18	23	5	7
2019	10	16	20	4	10
2018	10	10	12	2	2

Graf č. 5



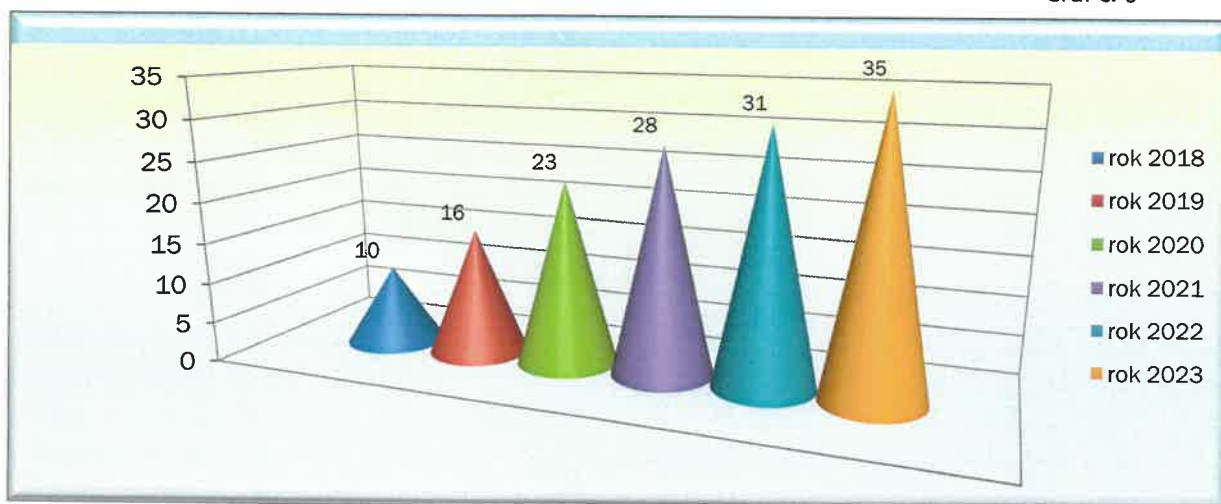
Počty uživatelů a věková struktura

	muži	ženy	celkem
věk 0 – 18 let	1	1	2
věk 19 – 50 let	2	4	6
věk 51 – 64 let	4	2	6
věk 65 – 80 let	7	3	10
věk 81 – 99 let	4	7	11
věk 100 a více	0	0	0
2023- počet uživatel	18	17	35
prům. věk	64	61	
2022 – počet uživatel	18	13	31
prům. věk	68,5	60	
2021 - počet uživatel	17	11	28
prům. věk	66,5	52	
2020 - počet uživatel	14	9	23
prům. věk	69	73	
2019 - počet uživatel	10	6	16
prům. věk	68	80	
2018 - počet uživatel	6	4	10
prům. věk	78	88,5	

U osobní asistence se průměrný věk uživatelů snižuje, ale je patrný nárůst počtu uživatelů v jednotlivých letech. Průměrný věk uživatelů osobní asistence v roce 2023 byl 62,5 let.

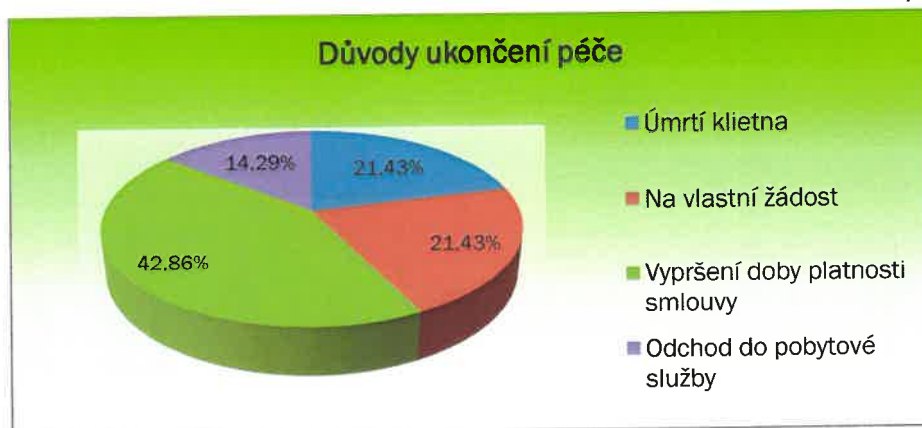
Počty uživatel v letech 2018 – 2023

Graf č. 6

**Důvody ukončení smlouvy o poskytnutí osobní asistence**

Celkem bylo v roce 2023 ukončeno 14 smluv o poskytování služby osobní asistence, kdy 21,43% bylo z důvodu úmrtí klienta 42,86% z důvodu, kdy klient službu nevyužíval. Na vlastní žádost ukončilo smlouvu 21,43% klientů a 14,29% klientů odešlo do pobytové služby.

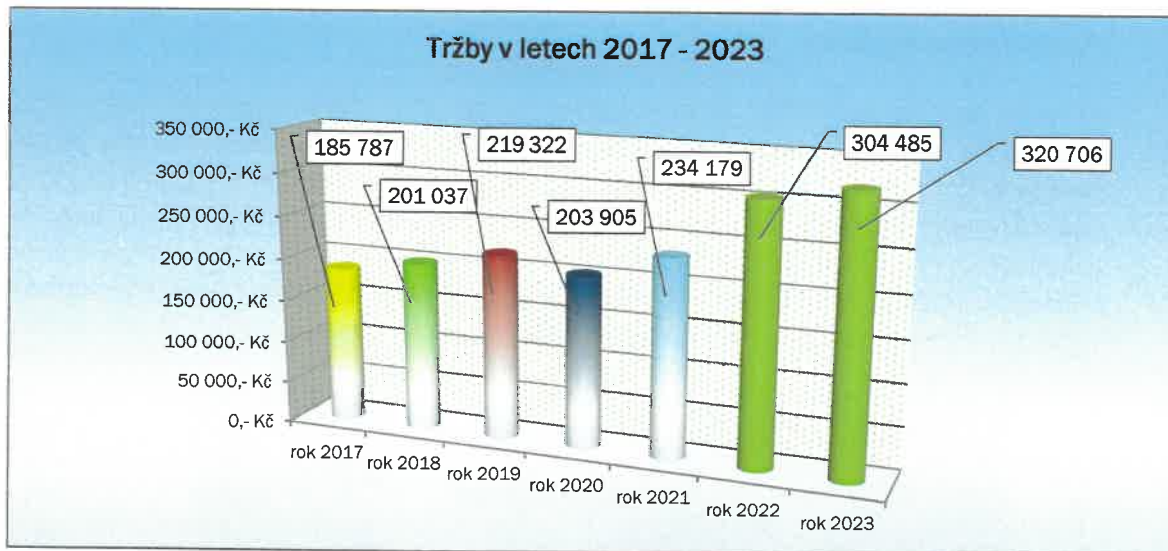
Graf č. 7



Počty poskytovaných služeb za rok 2023

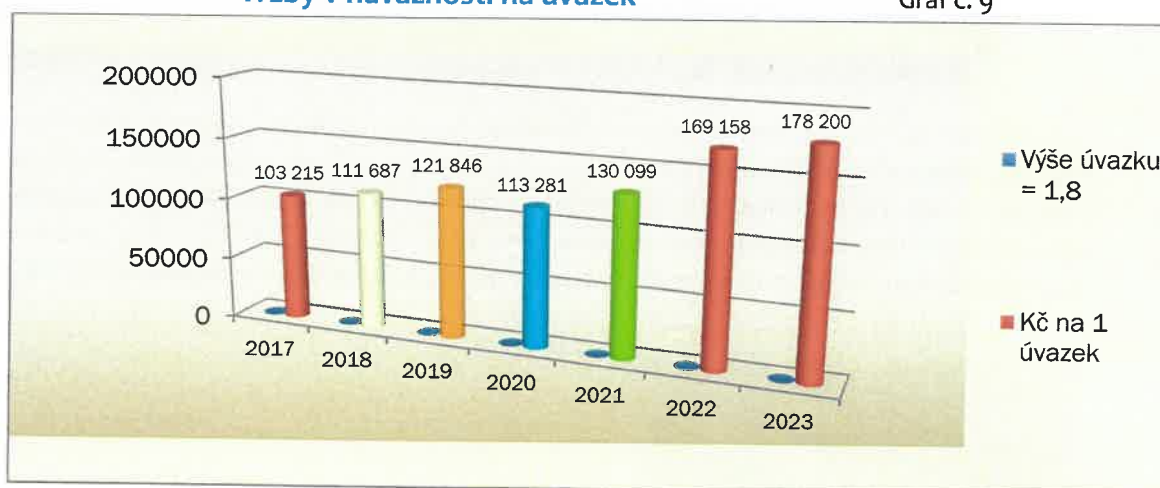
	Počet hodin	Tržby Kč
Pomoc při úkonech osobní hygieny	40,61	5 741,91
Pomoc s nácvikem a upevňováním motorických, psychických a soc. schopností a dovedností	690,17	98 217,82
Doprovázení do školy, škol. zařízení, zaměstnání, k lékaři, na zájmové a volnočas. aktivity, na orgány veř. moci a instituce poskytující veřejné služby a doprovázení zpět	607,15	86 887,17
Pomoc při přípravě jídla a pití	6,15	891,74
Nákupy a běžné pochůzky	364,50	51 832,45
Pomoc při oblékání a svlékání včetně spec. pomůcek	10,42	1 435,01
Pomoc při prostorové orientaci, samostatném pohybu ve vnitřním prostoru	141,05	19 835,94
Pomoc při přesunu na lůžko nebo vozík	26,5	3 827,44
Podávání jídla a pití do úst	3,92	556,68
Pomoc při použití WC	2,98	402,56
Příprava a podání jídla a pití	2,82	372,22
Pomoc s úklidem a údržbou domácnosti a osobních věcí	151	21 765,15
Dovoz autem	2 894 km	28 940,00
Celkem – základní činnost		291 766,09
Celkem – fakultativní činnost		28 940,00
Celkem za službu		320 706,09
Celkem zaokrouhleno		320 801,-

Graf č. 8



Tržby v návaznosti na úvazek

Graf č. 9



Snahou organizace je zajistit službu a podporu svým uživatelům, a kromě výše osobohodin, jsou důležité i tržby od uživatel. Z grafu je patrné, že přibývá uživatelů služby a poptávka po službě.

1.4 DENNÍ STACIONÁŘ

Poslání denního stacionáře

Posláním denního stacionáře Centra sociálních služeb, p. o. města Kyjova je poskytnutí péče, ale i aktivizačních činností seniorům a zdravotně znevýhodněným dospělým z Kyjovska nacházejícím se v nepříznivé sociální situaci. Kromě zajištění nezbytné péče se snažíme o začleňování jedinců do společnosti, posilování jejich soběstačnosti, podporujeme je v činnostech běžného života. Pracujeme na rozvoji jejich individuálních dovedností, uplatňování a provozování zájmů a také v navazování společenských kontaktů. Uživatelům jsou v rámci služby nabízeny nejrůznější činnosti, kterými procvičují tělo (cvičení, relaxační cvičení, vycházky), jemnou i hrubou motoriku (grafo-motorická cvičení, tvořivá dílna), ducha - paměť a myšlení



(procvičování paměti, povídání na téma), a také aktivity posilující soběstačnost uživatelů (pracovně výchovné činnosti, pečení - vaření). Uživatelé jsou motivováni k tomu, aby svůj volný čas s podporou či dopomocí trávili činnorodě (např. nácvik činností k uplatnitelnosti na trhu práce, hraní deskových, karetních a jiných společenských her, kuželky apod.). Do programu jsou s ohledem k individuálním potřebám každého z uživatelů zařazovány také relaxační činnosti (např. poslech hudby, četba nebo sledování filmu).

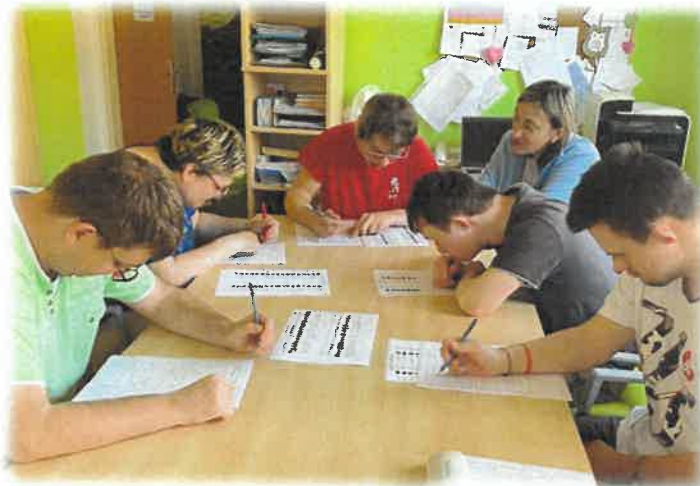


Cílová skupina

Cílovou skupinu tvoří senioři a dospělí osoby se zdravotním postižením, které z důvodu snížené soběstačnosti potřebují pravidelnou pomoc jiné fyzické osoby. Služba je poskytována uživatelům z ORP Kyjov a Hodonín.

U osob se zdravotním handicapem se daří i nadále udržovat spolupráci se sociálním podnikem Atelier Impala, resp. jeho pobočkou, která v Kyjově začala působit v r. 2019 a kde je zaměstnáno již devět našich uživatelů. Možnost uplatnění na trhu práce mnohé z klientů významně posunula kupředu, dodala jim další elán a mnohdy ztracenou sebedůvěru. V roce 2023 jsme díky projektu MAS Kyjov: Budujeme komunitu od úsvitu do

úsvitu – podpora komunitní práce a fakultativních sociálních činností pro území MAS Kyjovské Slovácko v pohybu - CZ.03.02.01/00/22_008/0000060 také navázali spolupráci s Mateřskou a Základní školou Za Humny, Kyjov, p.o. Jihomoravského kraje. Spolupráce vznikla přirozeně – díky skutečnosti, že velká část našich uživatelů se zdravotním postižením získala vzdělání právě v této škole. Jelikož se objevují i další zájemci, kteří zde dosud studují, nabídka spolupráce se školou je přirozeným krokem směřujícím k tomu,



aby přechod uživatelů z jednoho prostředí do druhého byl co nejplynulejší a co nejméně stresující záležitostí. Mimo účasti na společenských aktivitách, které organizuje škola nebo denní stacionář (např. výlety na Brněnské výstaviště, oslavy Dne autismu apod.), také spolupracujeme v oblasti edukativní. Ze školy k nám cca 1x týdně dochází speciální pedagog, který pomáhá pracovnícím v přímé péči realizovat vzdělávací aktivity s ohledem na dosavadní edukaci uživatelů. Po vyzkoušení jednotlivých metod výuky se speciální pedagožka rozhodla pro výuku diferencovanou, kterou shledala jako nejoptimálnější. Jde o kombinaci frontální, skupinové a individuální výuky.

Ve výuce byly u klientů prohlubovány, popřípadě rozšiřovány jejich vědomosti a dovednosti získané v předchozím vzdělávání. Samozřejmostí bylo zohledňování individuálních specifik, zdravotního stavu a momentálních potřeb uživatelů. O výuku se speciálním pedagogem je mezi uživateli z CS zdravotně postižení velký zájem. V r. 2023 se této aktivitě (která se odehrává skupinovou formou) zapojilo opakovaně 14 uživatelů. S ohledem na možnosti a plynulý průběh výuky, musela být stanovena horní hranice kapacity na 5 uživatelů během jednoho setkání.

Další novinkou v denním stacionáři je i působení externího fyzioterapeuta. Jeho spolupráce spočívá v poskytování fyzioterapeutické péče se všeobecným zaměřením uživatelům denního stacionáře se zdravotním handicapem, kteří o službu projeví zájem. Fyzioterapeut preventivně působí na zachování kloubní mobility využíváním pasivně-aktivních pohybů, protahovacích technik a specifické manuální terapie v měkké tkáni. Dle tíže neurologického nálezu u každého jednotlivce volí zařazení prvků reflexní lokomoce dle Vojty, která má potenciál stimulovat lepší svalové souhry, zejména v oblasti trupového pohybového systému. Na individuální fyzioterapii docházelo v roce 2023 opakovaně 9 uživatelů, vždy se snažíme, aby každý z nich čerpal tuto podporu alespoň 1x za měsíc.



V rámci nácviku denních činností a nácviku pečení – vaření, jsme pokračovali v přípravách narozeninových oslav jednotlivých uživatelů. Kromě běžných jednoduchých pokrmů (např. pomazánek, salátů) pečeme také dorty, které jsou předány oslavenci. Uživatelé jsou mimoto vedeni k běžným pracovním činnostem, a proto byly již dříve do nácviku běžných činností zařazeny také aktivity běžného úklidu, v rámci nichž se společně snažíme udržovat prostory Denního stacionáře v čistotě.

Aktivizace a tvořivé dílny rozvíjí v uživatelích kreativitu, zvyšují sebedůvěru a schopnost spolupráce. S pomocí pracovníků vznikají z těchto činností hezké výtvary, které si uživatelé odnáší domů, nebo prezentují službu a organizaci. V roce 2023 jsme se s uživateli zaměřili také na opracování keramické hlíny, kdy vzniklé výrobky můžeme vypalovat v nově pořízené keramické peci.





Mezi nejoblíbenější aktivity však uživatelé i nadále řadí výlety a exkurze, prostřednictvím nichž se snažíme uživatelům zprostředkovat kontakt se společností, s kulturou a díky nimž mohou uživatelé procvičovat např. –nákup vstupenek, objednání jídla v restauraci, komunikaci s lidmi, chování v různých situacích na veřejnosti.





Aktivít tohoto druhu bylo uskutečněno v roce 2023 hned několik:

leden	Výlet Bowling Hodonín	23.01.2023
únor	výlet Sklárny Květná	24.2.2023
březen	Návštěva velikonoční výstavy v Kyjově- Boršově	10.3.2023
březen	Velikonoční dílničky ve Vlastivědném muzeu Kyjov	28.3.2023
březen	Exkurze v muzeu naftového dobývání a geologie Hodonín	31.3.2023
duben	Výlet na výstavu Šmoulí vesnice (Brněnské veletrhy a výstaviště)	24.4.2023
květen	Exkurze do výroby Strážnických brambůrek	31.5.2023
červen	Výlet do Buchlovic	6.6.2023
červen	Výlet na akci Hry a řemesla našich dědů a babiček - v rámci MFF Strážnice 2023)	23.6.2023
červenec	Koupaliště Ždánice	21.7.2023
červenec	Účast na sportovním dopoledni DS Strážnice	20.7.2023
září	Vycházka na Veletrh sociálních služeb	14.9.2023
září	Návštěva zahrádkářské výstavy v Mikulčicích	18.9.2023

září	Výlet na Bukovanský mlýn a hra minigolfu	25.9.2023
říjen	Výlet do Hipo Koryčany – svět koňů	26.10.2023
listopad	Výlet na Ždánickou hvězdárnu	6.11.2023
listopad	Výlet do Hodonína	24.11.2023
prosinec	návštěva vlastivědného muzea v Kyjově spojená s rukodělnými dílničkami	5.12.2023

Pro přepravu na tyto akce převážně využíváme upravený automobil pro přepravu osob se sníženou soběstačností, který organizace mohla pořídit díky projektu: „Zkvalitnění poskytovaných služeb pro osoby s handicapem a seniory v CSS Kyjov, p.o.“ Uživatelé, kteří jsou schopni cestovat hromadnými prostředky doprovázíme na výlety i autobusem či vlakem. Při tomto druhu cestování dochází k větší sociální interakci a také k nácvičku psychických a sociálních dovedností.

V roce 2023 jsme se s uživateli z cílové skupiny seniory zúčastnili i přátelského sportovního dopoledne pořádaného Domovem pro seniory Strážnice. Naši uživatelé vyzkoušeli různé disciplíny, u nichž mohli také zavzpomínat na svá mladá léta.



Mimoto jsme se i v roce 2023 zaměřili na sběr bylin a plodin z lesů a hájů, které jsme následně zpracovávali. Poprvé jsme s uživateli mohli také sklízet a zpracovávat plody z naší užitkové zahrady zbudované v átriu budovy Centra sociálních služeb. Toto átrium nejen v letních měsících, ale už i z jara či na podzim, s uživateli hojně a rádi navštěvujeme. Kromě tradičních činností, jako je péče o zahradu, nebo hraní ruských kuželek, toto átrium využíváme pro společenská setkání a posezení – např. grilování s písničkou, oslavy mezinárodního dne seniorů apod.



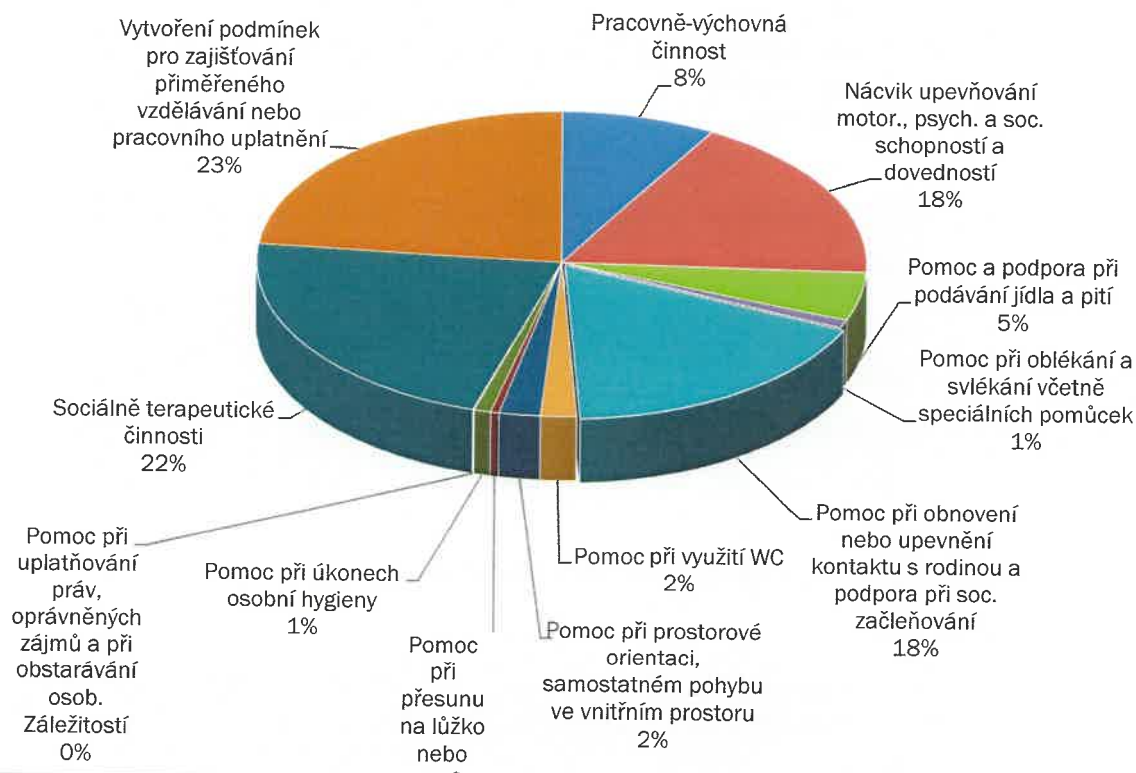
Denní stacionář	Forma poskytování	Časový rozvrh poskytování služby	Maximální okamžitá kapacita služby
	ambulantní	PO – PÁ 7.00 - 17.00 hodin	20

Poskytované úkony a úhrady za služby denního stacionáře

	úkon	Částka za hod. do 28.2.2023	Částka za hod. od 1.3.2023		
			I - PODPORA - úkon prováděný dohledem, slovní radou, bez fyzické pomoci	II – POMOC - fyzická dopomoc při určitém úkonu, soustředěná slovní podpora	III - PÉČE - úkon s trvalou pomocí pracovníka nebo pracovník úkon vykoná za klienta
Základní činnosti:	pomoc při zvládnání běžných úkonů péče o vlastní osobu	35,- Kč/hod.	45,00 Kč	75,00 Kč	115,00 Kč
	pomoc při osobní hygieny nebo poskytnutí podmínek pro osobní hygienu	35,- Kč/hod.	45,00 Kč	75,00 Kč	115,00 Kč
	poskytnutí stravy	35,- Kč/hod.	45,00 Kč	75,00 Kč	115,00 Kč
	výchovné, vzdělávací a aktivizační činnosti	35,- Kč/hod.	45,00 Kč	75,00 Kč	115,00 Kč
	zprostředkování kontaktu se společenským prostředím	35,- Kč/hod.	45,00 Kč	75,00 Kč	115,00 Kč
	sociálně terapeutické činnosti	35,- Kč/hod.	45,00 Kč	75,00 Kč	115,00 Kč
	pomoc při uplatňování práv, oprávněných zájmů a při obstarávání osobních záležitostí	35,- Kč/hod.	45,00 Kč	75,00 Kč	115,00 Kč
Fakultativní činnosti:	Doprava vozidlem – zprostředkování kontaktu aj.	10,- Kč/km			
	zapůjčení kompenzačních pomůcek	dle sazebníku			
	SVOZ/ODVOZ do/ze stacionáře - Kyjov		40,00 Kč	1 cesta	
	SVOZ/ODVOZ do/ze stacionáře – obce I. oblast	1-2 x týdně	70,00 Kč	1 cesta	
	SVOZ/ODVOZ do/ze stacionáře - obce II. oblast	1-2 x týdně	90,00 Kč	1 cesta	
	SVOZ/ODVOZ do/ze stacionáře - obce III. oblast	1-2 x týdně	110,00 Kč	1 cesta	
	SVOZ/ODVOZ do/ze stacionáře – obce I. oblast	min. 3x týdně	60,00 Kč	1 cesta	
	SVOZ/ODVOZ do/ze stacionáře - obce II. oblast	min. 3x týdně	80,00 Kč	1 cesta	
SVOZ/ODVOZ do/ze stacionáře - obce III. oblast	min. 3x týdně	100,00 Kč	1 cesta		

Graf č. 10

Přehled poskytnutých úkonů v DS v r. 2023



Počet uživatelů

Rok	Počet uživatelů k 1. 1.	Počet uživatelů k 31. 12.	Počet uživatelů za sledovaný rok	Úbytek uživatelů	Nárůst uživatelů
2017	15	17	22	6	7
2018	17	20	27	7	10
2019	20*	19	26	5	9
2020	22	24	28	4	8
2021	22	28	36	8	14
2022	28	36	39	3	11
2023	30	34	38	8	6

* Do statistik počtu uživatelů nejsou zahrnuti čtyři klienti, kteří v daném roce nevyužili službu ani jednou, avšak smlouva byla ukončena v průběhu roku.

Počty uživatelů a věková struktura

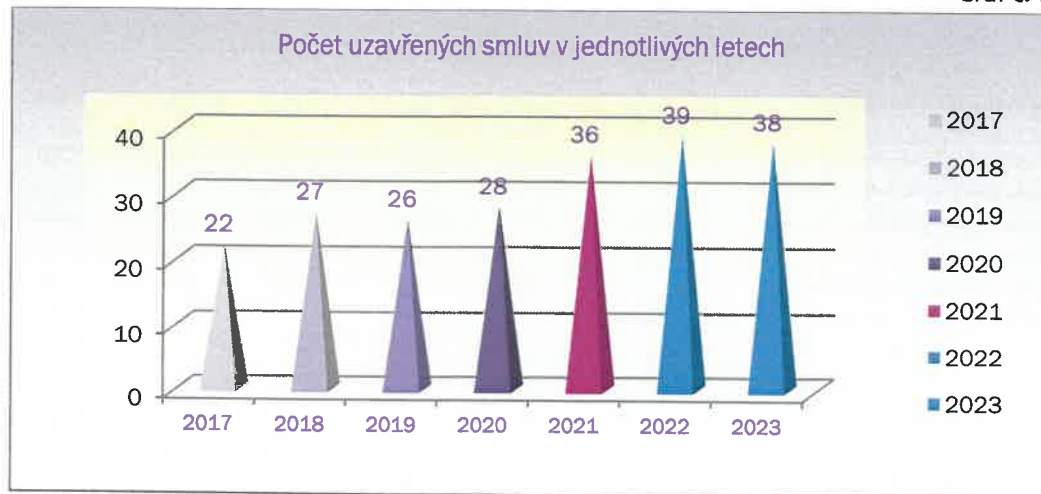
	muži	ženy	celkem
věk 19-26 let	2	5	7
věk 27-65 let	9	8	17
věk 66-75 let	2	2	4
věk 76-85 let	4	1	5
věk 86-95 let	0	5	5
věk nad 96 let	0	0	0
Celkem	17	21	38
průměrný věk 2023	49,7	50,6	50,2
průměrný věk 2022	49	53,5	39
průměrný věk 2021	52,2	56,6	36
průměrný věk 2020	52,58	63,81	28
průměrný věk 2019	55,3	67,44	26
průměrný věk 2018	58,4	63,9	27

Průměrný věk uživatelů Denního stacionáře v roce 2023 byl 50,2 let.

Přehled uživatelů DS v roce 2023 dle zařazení do cílových skupin	muži	ženy	celkem
senioři	6	8	14
zdrav. postižení	11	13	24
celkem	17	21	38

Počet uživatelů v roce 2023 zůstal ve srovnání s předchozím rokem přibližně stejný. Zejména v posledních letech se totiž navýšil počet uživatelů se zdravotním handicapem, který již zahrnuje 63%, oproti seniorům zastoupených 37%. Je zřejmé, že docházka této cílové skupiny je více stabilnější a není zde tolik změn, jako v případě cílové skupiny senioři, u nichž dochází k větší obměně v důsledku nástupu do pobytové služby, zhoršení zdravotního stavu natolik, že již nelze do DS docházet a případně také úmrtí uživatel. U uživatelů z cílové skupiny zdravotně handicapovaní řešíme jejich pracovní uplatnění, řada z nich dochází do sociálního podniku Atelier Impala, nicméně nejsou zcela uplatnitelní na otevřeném trhu práce. I s ohledem na tuto skutečnost jsme se při spolupráci s „MAS Kyjovské Slovácko v pohybu“ a realizaci společného tříletého projektu zaměřili na podporu uživatelům z cílové skupiny zdravotně postižení (viz. výše).

Graf č. 11



Ukončení smlouvy o poskytnutí služeb denního stacionáře

Ukončeny byly v roce 2023 celkem 3 smlouvy. Dvě smlouvy byly ukončeny z důvodu přestěhování uživatele do pobytové služby a jedna ze strany poskytovatele (nevyužívání služby).

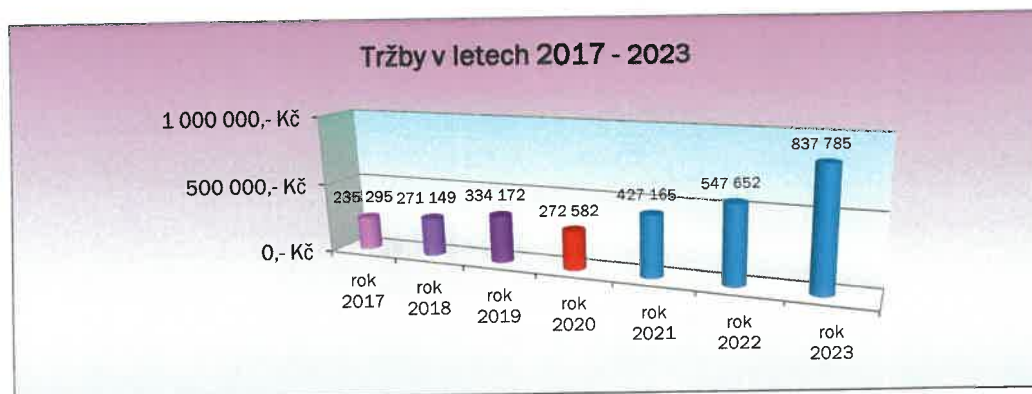
V následující tabulce lze vyzorovat, že počet úhradových hodin ve službě Denní stacionář se každým rokem zvyšuje. V roce 2020 byl tento růst přerušeno opatřeními vlády kvůli snížení šíření pandemie COVID-19 (např. uzavření služby v jarních měsících, omezení docházky uživatelů v podzimních a zimních měsících). Je zřejmé, že se zvyšuje nejen počet klientů v kalendářním roce, ale i objem poskytované péče.

Počet zajištěných obědů pro DS v roce 2023

	celkem
leden	151
únor	148
březen	165
duben	137
květen	163
červen	171
červenec	73
srpen	151
září	164
říjen	186
listopad	179
prosinec	141
CELKEM	1 829

Přehled základních činností poskytovaných v DS v letech 2016-2020	2017	2018	2019	2020	2021	2022	2023
Pracovně-výchovná činnost	535	588	631	617,5	1058,3	1069	1197
Nácvik upevňování motor., psych. a soc. schopností a dovedností	848	1543	1948,5	560	2764	3798	2585
Pomoc a podpora při podávání jídla a pití	801	837	1089	898	1203	1368	740
Pomoc při oblékání a svlékání včetně speciálních pomůcek	12	32	68,5	65	86,2	140	124
Pomoc při obnově nebo upevnění kontaktu s rodinou a podpora při soc. začleňování	286,5	446	831	880,5	596,9	897	2566
Pomoc při využití WC	18	48	93	111	99	262	278
Pomoc při prostorové orientaci, samostatném pohybu ve vnitřním prostoru	17	39	201	154	269,7	398	318,6
Pomoc při přesunu na lůžko nebo vozík	2	10,5	19	12	33	104	65,4
Pomoc při úkonech osobní hygieny	126	79	86	89	159	191	131
Pomoc při uplatňování práv, oprávněných zájmů a při obstarávání osob. záležitostí	82	7,5	39	128	80,2	31	9
Sociálně terapeutické činnosti	1999	1899	2298	2266	2615	3263	3249
Vytvoření podmínek pro zajišťování přiměřeného vzdělávání nebo pracovního uplatnění	1310	1660	2138	1853	2236	2823	3411
Celkem počet hodin za všechny úkony	6036,5	7189	9442	7634	11200,3	14345	14674
TRŽBY ZAOKROUHLIENÉ CELKEM							837 785,-

Graf č. 12



Graf č. 13



Výpočet za 1 úvazek je počítán pro základní péči i fakultativní služby.

1.5 SOCIÁLNĚ AKTIVIZAČNÍ SLUŽBY PRO RODINY S DĚTMI

Poslání služby

Sociálně aktivizační služby pro rodiny s dětmi jsou terénní a ambulantní služby poskytované rodině s dítětem, u kterého je jeho vývoj ohrožen v důsledku dopadů dlouhodobě krizové sociální situace, kterou rodiče nedokáží sami bez pomoci překonat, a u kterého existují další rizika ohrožení jeho vývoje.

Cílem služby je, aby rodina zvládala péči o děti s ohledem na věk a jejich přirozený vývoj (zdraví, školní prospěch, zájmy), péči o domácnost (vaření, nákupy, úklid apod.), hospodaření s penězi (rozpočet, půjčky, exekuce) a zvládala samostatně jednat se školou, úřady a ostatními institucemi při obstarávání osobních záležitostí (zaměstnání, dávky, bydlení, sociální interakce).

Cílová skupina

Tato služba je poskytována rodinám s dětmi žijícími na území kyjovského regionu, jejichž nepříznivá sociální situace negativně ovlivňuje vývoj dítěte-do 18 let (studující do 26 let), dále matkám, otcům nebo osobám, které mají dítě svěřené do vlastní péče, těhotným ženám se sníženou dovedností postarat se o sebe a o své nastávající dítě, rodinám, ze kterých byly děti odebrány a které chtějí usilovat o jejich návrat a dětem a mládeži ze sociálně problematického prostředí.

Služba není určena:

- zájemce žádá o službu, kterou neposkytujeme
- naplněná kapacita služby
- osobám žijícím mimo ORP Kyjov (obyvatelům mimo Kyjovsko poskytneme základní soc. poradenství - max. 2 kontakty),

- rodinám s osobami v následné a systematické převážně sociálně pedagogické péči pro osoby propuštěné z výkonu trestu nebo vykonávající alternativní tresty,
- osobám, které k dorozumění potřebují tlumočnicka do cizích jazyk

ZÁKLADNÍ ČINNOSTI:

a) výchovné, vzdělávací a aktivizační činnosti

- pracovní výchovná činnost s dětmi - tvořivá dílna pro rodiče s dítětem
- pracovní výchovná činnost s dospělými - např. podpora a nácvik rodičovského chování včetně vedení hospodaření a udržování domácnosti, podpora a nácvik sociálních kompetencí v jednání na úřadech, školách, školských zařízeních
- nácvik a upevňování motorických, psychických a sociálních schopností a dovedností dítěte
- zajištění podmínek a poskytnutí podpory pro přiměřené vzdělávání dětí - např. příprava do školy
- zajištění podmínek pro společensky přijatelné volnočasové aktivity - nárazové aktivity pro osobnostní rozvoj uživatele (hry, soutěže, výlety, exkurze apod.)

b) zprostředkování kontaktu se společenským prostředím

- doprovázení dětí do školy, školského zařízení, k lékaři, na zájmové aktivity a doprovázení zpět

c) sociálně terapeutické činnosti

- skupina osobnostního a sociálního rozvoje
- individuální konzultace s psychologem- ve frekvenci max. 2x za měsíc

d) pomoc při uplatňování práv, oprávněných zájmů a při obstarávání osobních záležitostí

- pomoc při obstarávání běžných záležitostí - poskytnutí informací přispívající k řešení aktuální situace (např. v problematice výchovy, rodinných vztahů, bydlení, vzdělávání dětí, pracovního uplatnění apod.), doprovod rodiče/ů (rodičů s dětmi) v situacích, kdy se cítí nejistí nebo mají komunikační potíže
- pomoc při obnovení nebo upevnění kontaktu s rodinou a pomoc a podpora při dalších aktivitách podporujících sociální začleňování osob – moderované rozhovory, usnadnění problematického kontaktu dítěte a jeho rodiče/ů s příp. poskytnutím asistence při předávání či kontaktu rodiče/ů s dítětem

FAKULTATIVNÍ ČINNOSTI:

- přednášky a besedy s odbornými pracovníky
- právní konzultace
- asistované kontakty dítěte s rodičem
- mezigenerační aktivity

Po dobu projektu „Budujeme komunitu od úsvitu do úsvitu – podpora komunitní práce a fakultativních sociálních činností pro území MAS Kyjovské Slovácko v pohybu“, registrační číslo projektu CZ.03.02.01/00/22_008/0000060 a v rámci aktivity projektu „Zabezpečení odborných služeb pro sociálně znevýhodněné rodiny v ORP Kyjov“, který bude realizován v letech 2023 – 2025 budou výše uvedené fakultativní činnosti pro uživatele služby zdarma.

Náplň činností:**A. individuální práce – zahrnuje:**

- **Pracovně výchovná činnost s dospělými - např. podpora a nácvik rodičovského chování včetně vedení hospodaření a udržování domácnosti, podpora a nácvik sociálních kompetencí v jednání na úřadech, školách, školských zařízeních**

Pracovnice pomáhali uživatelům s podporou a nácvikem rodičovského chování (odměna a trest, důsledné dodržování slibů, nastavení pravidel, plnění si povinnosti jak rodič, tak dítě), vedení hospodaření (sestavení finančního plánu, řešení dluhové problematiky), udržování domácnosti (důsledné plnění si úkolů v rámci úklidu a dodržování čistoty v domácnosti - zda je navařeno, pravidelně udržovaný pořádek v bytě či domě) a podpora a nácvik sociálních kompetencí v jednání na úřadech apod. (modelové situace).

- **Nácvik a upevňování motorických, psychických a sociálních schopností a dovedností dítěte**

S uživateli se pracovalo také na zlepšení a upevnění motorických, psychických a sociálních schopností a dovedností dítěte na takovou úroveň, která odpovídá jeho vývojovému stupni dle věku – poznávání barev, zvířat, tvarů, nácvik počítání, základy slušného chování (pozdravení, poděkování) a základní hygienické návyky (čištění zubů, mytí rukou po WC atd.).

- **Zajištění podmínek a poskytnutí podpory pro přiměřené vzdělávání dětí - např. příprava do školy**

Příprava do školy probíhala pravidelně 1-2x za týden. Cílem bylo zlepšit školní prospěch, naučit danou rodinu, a hlavně samotné dítě, jak se co nejlépe připravovat do školy.

- **Individuální konzultace s psychologem**

Uživatelé měli možnost využít konzultace s psychologem Mgr. Matějem Černým ve frekvenci max. 2x za měsíc. Konzultace probíhali ambulantní ale i terénní formou.

- **Pomoc při obstarávání běžných záležitostí – poskytnutí informací přispívající k řešení aktuální situace (např. v problematice výchovy, rodinných vztahů, bydlení, vzdělávání dětí, pracovního uplatnění apod.), doprovod rodiče/ů (rodičů s dětmi) v situacích, kdy se cítí nejistí nebo mají komunikační potíže**

Uživatelům jsme také pomáhali při obstarávání jejich záležitostí týkajících se řešení aktuální situace. Doprovázeli jsme je v situacích, kdy se cítili nejistí nebo nevěděli, jak postupovat (např. při jednání na úřadech, se školou, v rámci nalezení práce, nového bydlení atd.).

- **Pomoc při obnovení nebo upevnění kontaktu s rodinou a pomoc a podpora při dalších aktivitách podporujících sociální začleňování osob – moderované rozhovory, usnadnění problematického kontaktu dítěte a jeho rodiče/ů s příp. poskytnutím asistence při předávání či kontaktu rodiče/ů s dítětem**

Bylo poskytnuto celkem pěti rodinám edukační setkání v rámci soudního rozvodového systému – Cochemská praxe. Snahou bylo v moderovaném rozhovoru zlepšit rodičům vzájemné vztahy a usnadnit vzájemnou komunikaci pro budoucí úpravu výchovy a výživy jejich dětí. Moderované rozhovory probíhají pod vedením psychologa služby.

B. skupinová práce – zahrnuje:

- **Skupiny osobnostního a sociálního rozvoje**

Probíhaly ve frekvenci jednou týdně vedené psychologem Mgr. Matějem Černým, časová dotace 1-2 hodiny. Cílem je podpora a trénink rodičovských kompetencí, rozvoj osobnostních vlastností, pojmenování a uvědomění si vlastních negativních i pozitivních vlastností, motivování ke změně a předání si vlastních zkušeností.

- **Pracovně výchovná činnost s dětmi – tvořivá dílna pro rodiče s dítětem**

Tvořivé dílny pro rodiče s dětmi se konaly nepravidelně minimálně 1x měsíčně s časovou dotací 1 až 2 hodiny. Dané aktivity sloužily k tomu, aby se rodiče naučili smysluplně trávit volný čas s dítětem a také se přiučili novým technikám apod. Z realizovaných tvořivých dílen za rok 2023 můžeme uvést např. velikonoční tvoření, tvorba andálků z korálků, keramická dílna a mnoho další. V zimním období

se tvořivá dílna přizpůsobila vánoční tematice: tvorba adventních věnců a svícnů, vánočních přání, vánoční svíčky atd.

- **Zajištění podmínek pro společensky přijatelné volnočasové aktivity – nárazové aktivity pro osobnostní rozvoj uživatele (hry, soutěže, výlety, exkurze apod.)**

Volnočasové aktivity vedou k podpoře osobnostního rozvoje uživatele v mnoha oblastech – sociální, kulturní, zdravotní, pracovní, ekologického myšlení, fyzického rozvoje apod. Byly uskutečněny např. tyto aktivity: Zahájení a ukončení léta, Oslava Dne dětí, Pálení čarodějnic, Halloweenský karneval, Mikulášská besídka, Mezigenerační hry (ve spolupráci dalších dvou služeb Centra). Vybrané akce byly publikovány také v měsíčníku – „Kyjovské listy“ a v časopise „Sociální služby“.



Sociálně aktivizační služby pro rodiny s dětmi	Forma poskytování	Časový rozvrh poskytování služby	Maximální okamžitá kapacita služby
	ambulantní	PÁ 8.00-13.00 hodin	skupinová intervence 20 individuální intervence 2
terénní	PO 8.00-16.00 hodin ÚT 8.00-17.00 hodin ST 8.00-16.00 hodin ČT 8.00-17.00 hodin	skupinová intervence 20 individuální intervence 2	

Počet poskytovaných činností za rok 2023

Základní činnost	Ambulantní a terénní intervence (A, T)
Výchovné, vzdělávací a aktivizační služby (A)	A: 1227 T: 1886
Zprostředkování kontaktu se společenským prostředím (B)	0
Sociálně terapeutické činnosti (C)	A: 36 T: 365
Pomoc při uplatňování práv, oprávněných zájmů a při obstarávání osobních záležitostí (D)	A: 508 T: 1496

*1 jednotka intervence = 30 minut.

Formy poskytování:**Intervence**

Sociální pracovníce služby provádí intervence:

- individuální intervence – sociální práce pracovníka s klientem, individuální pohovor, doprovod klienta.
- skupinová intervence – vzdělávací aktivity klientů, edukace, rodinná terapie, doprovodné volnočasové/ zájmové aktivity související s nabídkou činností pro klienty.
- externí/ kooperativní intervence – realizované ve prospěch klienta, kdy klient nemusí být při této intervenci přímo účasten, např. jednání s úřady a jinými institucemi ve prospěch uživatele služby, jednání s jiným odborníkem ve prospěch uživatele sociální služby.

V roce 2023 bylo celkem **5.518 intervencí** (z toho 1414 jednotek ambulantní a 3508 jednotek terénní intervence). Externích intervencí bylo poskytnuto celkem 596.

Kontakty

Kontakt je setkání s klientem trvající nad 10 minut (10–30 min.). Jedná se o oboustrannou interakci mezi pracovníkem v sociální službě/sociálním pracovníkem a klientem, popř. zájemcem o sociální službu, která vede k prohloubení vzájemné důvěry nebo k vytvoření prostoru pro nabídku a následnou realizaci služby. Kontakt má zpravidla formu nestrukturovaného rozhovoru pracovníka s klientem. Nepřepočítávají se na jednotky.

V roce 2023 bylo celkem **2166 kontaktů**, z toho 569 v ambulantní formě služby a v terénní formě služby 1597. Do kontaktů zahrnujeme jednání s uživateli služby, ale také prvokontakty (jednání se zájemcem o službu).

Počet klientů a působnost služby:

SAS RD poskytovala služby pravidelně 1-2x za týden v těchto obcích ORP Kyjov: Archlebov, Bzenec, Čeložnice, Hovorany, Hýsly, Kyjov, Násedlovice, Nenkovice, Skoronice, Stavěšice, Strážovice, Svatobořice – Mistřín, Šardice, Vacenovice, Vracov, Žarošice.

Počet uživatelů k 31. 12. 2023	157
Celkem muži i ženy	65
z toho dětí	92
Počet nových smluv o poskytování služby v daný rok	23
Počet ukončených smluv v daný rok	10

Zkvalitnění poskytovaných služeb

Poskytovanou službu se pracovníci snaží zkvalitnit pravidelným vzděláváním v rámci školení či samostudia, dále účastí na supervizích a pravidelných poradách.

V roce 2023 město Kyjov ve spolupráci s dalšími soc. službami pořádalo „Den pro rodinu“, kde se naše služba také prezentovala veřejnosti. Děti si zde mohly zkusit malovat na kamínky a vyrobit si andělka na klíčenku.



Pracovnice se pravidelně zúčastňovaly komunitního plánování sociálních služeb Kyjovska a vybraných případových konferencí pořádaných MÚ OSPOD. Kontinuálně byla realizována spolupráce s dalšími institucemi v Kyjově – hlavně s odborem sociálních věcí Městského úřadu v Kyjově, Úřadem práce, Městskou i státní policií, Pedagogicko-psychologickou poradnou v Kyjově, Speciálně pedagogickým centrem, dětskými lékaři, Dětským centrem Krůčkem při nemocnici, organizací Krok, z. ú. a Občanskou poradnou Charity Kyjov.

Služba je zainteresována s dalšími neziskovými organizacemi např. Patron dětí, Klub svobodných matek, Nadační fond Gratia, Nadační fond pomoci a znesnáze21, kdy tyto NO pomáhají finančně rodinám s jednorázovým příspěvkem např. na bydlení, potraviny, hygienické potřeby dětí, bezplatné obědy pro děti do škol apod. Též spolupracuje se spádovými OSPODY a Okresním soudem v Hodoníně v rámci zavádění Cochemské praxe v rozvodovém řízení. Všechny profese účastníci se rodičovského sporu vedou rodiče k uvědomění si své vlastní zodpovědnosti za dítě a pomáhají jim nabýt opět společné odpovědnosti, kterou jako rodiče za společné dítě nesou. Tak, aby v důsledku nenechali o svých dětech a jejich životě rozhodovat soud, ale aby toto rozhodnutí učinili společně oni sami.

Prostřednictvím Nadačního fondu Gratia a jeho projektu „Vánoční beránek“ děti ze sociálně slabších rodiny dostaly vánoční dárky, které si sami mohly vybrat v určité finanční částce. Též poskytla vánoční dárky Diakonie českobratrské církve evangelické z jejich projektu „Krabice od bot“. Dárčky jsme si odvezli i Moravského Žižkova, kdy nám je přichystaly děti z I. stupně Základní školy T. G. Masaryka.



Služba zavedla pravidelný (4krát v roce) bezplatný šatník dámského i dětského sezónního oblečení. Oblečení přivážejí do organizace během roku různí sponzoři a dárci. Díky této akci se tak mohou rodiny více finančně stabilizovat a ušetřené peníze použít na jiný výdaj v domácnosti.



Rodinám se sociálním znevýhodněním jsou poskytovány pravidelně potraviny od našeho stále sponzora Albert Hodonín nebo dováženy z potravinové banky.



1.6 AZYLOVÝ DŮM

Poslání služby

Posláním Azylového domu je pomoc zletilým ženám a matkám s dětmi při řešení problémů spojených se ztrátou bydlení a poskytnutí podpory v návratu k běžnému způsobu života.

Cílem Azylového domu je:

- aby žena a matka s dítěti/dítětem našla vhodné samostatné bydlení
- aby žena matka s dítětem/děti byla schopna samostatně řešit své problémy
- aby se žena a matka s dítětem/děti vrátila zpět do běžného života a upevnila nebo obnovila kontakt s rodinou

Cílová skupina:

- oběti domácího násilí
- oběti trestné činnosti
- osoby bez přístřeší
- osoby v krizi
- rodiny s dítětem/děti

Služba Azylový dům je registrovanou službou od 1.1.2017 pro území Jihomoravského kraje a je poskytována v budově situované na ulici **Brandlova č. 127/16 v Kyjově**. Dříve byly byty pronajímány jako Krátkodobé ubytování pro ženy a matky s dětmi z ORP Kyjov. K dispozici jsou zde tři pokoje se společenskou místností, společnou kuchyní, samostatným sociálním zařízením pro každý pokoj a zahradou s herními prvky.

Kapacita služby: celková kapacita/maximální okamžitá kapacita služby je 7 osob (3 matky a 4 děti).

Forma poskytování: pobytová služba

Úhrada za službu:

- | | |
|---|-------------|
| • žena bez dětí, těhotná žena | 130,-Kč/den |
| • matka | 100,-Kč/den |
| • dítě (přes den i noc) | 70,-Kč/den |
| • dítě (nespí v AD, ale tráví zde část dne a využívá zázemí AD) | 40,-Kč/den |

Časový rozvrh poskytování služby: služba je poskytována nepřetržitě.

Doba přímého kontaktu pracovníků s uživateli (zájemci) v kanceláři:

Po	8.00 - 17.00
Út	8.00 - 16.00
St	9.00 - 17.00
Čt	8.00 - 16.00
Pá	8.00 - 15.00

V době nepřítomnosti sociální pracovníce nebo pracovníka v sociálních službách je chod služby zajištěn pohotovostním tlačítkem umístěným u vchodových dveří a pohotovostním telefonem.

Počet poskytovaných činností v azylovém domě za rok 2023

Základní činnost	Počet intervencí (I/Sk)	
Poskytnutí stravy nebo pomoc při zajištění stravy		
- vytvoření podmínek pro samostatnou přípravu nebo pomoc s přípravou stravy	jednotek (I) 27	jednotek (Sk) 291
Poskytnutí ubytování		
- ubytování po dobu zpravidla nepřevyšující 1 rok	jednotek (I) 189	jednotek (Sk) 103
- umožnění celkové hygieny těla	jednotek (I) 53	jednotek (Sk) 2
- vytvoření podmínek pro zajištění úklidu, praní a žehlení osobního prádla, výměny ložního prádla	jednotek (I) 369	jednotek (Sk) 212
Pomoc při uplatňování práv, oprávněných zájmů a při obstarávání osobních záležitostí		
- pomoc při vyřizování běžných záležitostí vyplývajících s individuálních plánů	jednotek (I) 484	
- pomoc při obnovení nebo upevnění kontaktu s rodinou a pomoc a podpora při dalších aktivitách podporujících sociální začleňování osob, včetně uplatňování zákonných nároků a pohledávek	jednotek (I) 32	jednotek (Sk) 337

Pozn.: I – individuální intervence
Sk – skupinová intervence

Individuální intervence	Skupinová intervence	Externí/kooperativní intervence	Jednání se zájemcem o službu	Kontakty
Jednotek 1154	Jednotek 945	Jednotek 168	Jednotek 162	Jednotek 1256

Intervence

Sociální pracovníce azylového domu provádějí intervence:

- a) **individuální intervence** – individuální práce s uživatelkou (např. finanční hospodaření, péče o domácnost, nácvik vaření, péče o dítě, hledání zaměstnání a bydlení, pomoc s vyřízením sociálních dávek, pomoc při komunikaci s úřady atd.)
- a) **skupinové intervence** – skupinová činnost uživatelky s pracovníky (např. komunitní setkání uživatelky, tvořivé dílny, skupinové pracovní činnosti, údržba zahrady, domu atd.)
- b) **externí intervence** – komunikace s třetími osobami (např. OSPOD, Občanské poradny, pracovníci Městského úřadu, aj.)
- c) **jednání se zájemcem o službu** – komunikace s potencionálním uživatelem služby

Kontakty

Kontakt je setkání s klientem trvající nad 10 minut (10–30 min.). Jedná se o oboustrannou interakci mezi pracovníkem v sociální službě/sociálním pracovníkem a klientem, popř. zájemcem o sociální službu, která vede k prohloubení vzájemné důvěry nebo k vytvoření prostoru pro nabídku a následnou realizaci služby. Kontakt má zpravidla formu nestrukturovaného rozhovoru pracovníka s klientem. Nepřepočítávají se na jednotky.

V roce 2022 bylo poskytnuto celkem **3236 intervencí** (z toho **1154** jednotek individuálních intervencí, **945** jednotek skupinových intervencí, **168** externích intervencí, **162** jednotek jednání se zájemcem o službu) a **1799** jednotek kontaktů.

Obložnost

V roce 2023 bylo celkem ubytováno v Azylovém domě **30 osob**, z toho **11 matek** a **19 dětí**. Obložnost byla naplněna na **94,83 %**. **Celkem bylo poskytnuto 2423 lůžkodnů.**

Ukončení smlouvy o poskytnutí služby azylového domu

Celkem bylo v roce 2022 ukončeno **8** smluv o poskytnutí služby azylového domu. Všech **8** smluv bylo vypovězeno ze strany uživatelky, které si našly jiné bydlení nebo se vrátily zpět do svého přirozeného prostředí.

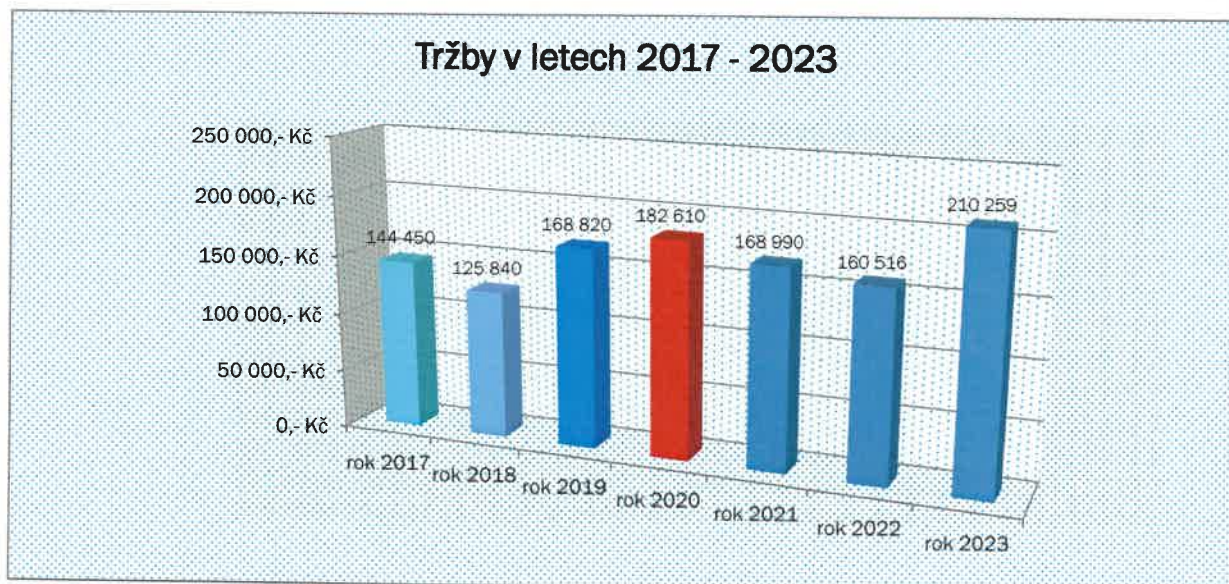
Rozšíření a zkvalitnění služeb

Kvalita poskytované služby byla zvýšena zejména tím, že byla zakoupena další lednice pro uživatelky. V současné době má každá uživatelka k dispozici pro sebe lednici. Dvě uživatelky je mají na pokoji, třetí ji má u kuchyňské linky ve společné kuchyni. Největší pokoj byl vybaven novými lůžky a matracemi a na zahradu bylo zakoupeno dětské pískoviště.

Financování služby

V roce 2023 byla služba financována v rámci projektu „Podpora vybraných služeb sociální prevence na území Jihomoravského kraje“ z Evropského sociálního fondu, státního rozpočtu ČR a rozpočtu Jihomoravského kraje prostřednictvím Operačního programu zaměstnanost a zřizovatelem Městem Kyjovem.

Graf č. 14



Personální zajištění služby

Název pracovní pozice	Druh zařazení (např. soc. pracovník atd.)	Celkový úvazek pracovníka	Úvazek pracovníka uplatněný v rámci realizace sociální služby	Jméno a příjmení pracovníka
Sociální pracovník	Sociální pracovník	1	1,00	Kristýna Scorvanová
Pracovník v sociálních službách	Pracovník v sociálních službách nepedagogická činnost	1	0,50	Jitka Obrová
Ředitelka organizace	Statutární zástupce	1	0,05	Jana Trnečková
Účetní	Samostatná účetní	1	0,10	Ivana Vítková
Účetní	Mzdová účetní	1	0,10	Jaroslava Krpalová
Administrativní pracovník	Administrativní pracovník	1	0,10	Anna Mandátová

Sociální začlenění

Uživatelky azylového domu se společně se svými dětmi zapojovaly do společných akcí, pořádaných v rámci organizace (masopustní karneval, pálení čarodějnic, oslava Dne dětí, Zahájení a Loučení s prázdninami, Mikulášská besídka apod.). Zapojily se také do celostátní akce ve výtvarné soutěži „Čarovné barvy země“ obrázkem na téma Sen malého prince. Obrázek se umístil na 2.místě a byl vystaven na výstavě obrázků v Mikulčicích.



Oceněný obrázek „Sen malého prince“



Soutěživé odpoledne na zahradě Azylového domu



Slavnostní vyhlášení soutěže „Čarovné barvy země“

Příběh uživatelky azylového domu

Paní J. byla matkou čtyř dětí, z toho nejstarší syn s ní již nebydlí, protože je plnoletý a samostatný. Matka žila s otcem nejmladší dcery, který ji ale psychicky týral. Neustále ponižoval nejen ji, ale také její dcery, které nebyly jeho. Její prostřední dcera byla Romka, což ji dával partner několikrát nevhodným způsobem pocítit. Obě dcery se musely starat o hospodářská zvířata, které jim otčím pořídil proto, aby se doma nenudily. Zakazoval děvčatům jakékoliv kroužky, chození ven s kamarády i mobil. Situace v rodině byla již neúnosná a matka se rozhodla ji řešit odchodem od partnera. Vzhledem k tomu, že matka byla na rodičovské dovolené a neměla dostatek prostředků, aby si pronajala standardní byt, rozhodla se s dcerami přestěhovat do Azylového domu pro ženy a matky s dětmi v Kyjově.

Matka se od zahájení služby aktivně zapojila do všech aktivit nabízených službou. Byla velmi motivována k tomu, aby se její nepříznivá situace zlepšila. Bydlení v azylovém době vnímala jako přechodné. S podporou pracovníků uživatelka zažádala o individuální finanční příspěvek na kauci a pořízení nezbytného vybavení nadací Agrofert a bylo jí vyhověno částkou 20 000,- Kč. Jakmile měla uživatelka schválený příspěvek, podařilo se jí v poměrně krátké době získat bydlení v nedaleké obci v nově postaveném bytovém domě, kde jí byl pronajat obecní byt. Z prostředků Nadace uhradila uživatelka nájemné a pořídila si pračku. Kuchyně byla kompletně vybavená, nezbytný chybějící nábytek do pokojů uživatelce pomohly sehnat přes inzeráty pracovníci.

Příběh paní J. je příběh s dobrým koncem, k čemuž přispěla také služba Azylového domu v Kyjově.

1.7 DŮM S PEČOVATELSKOU SLUŽBOU

Dům s pečovatelskou službou v Kyjově má sídlo na adrese Třída Palackého č. 67/7 pro domy B, D, E, F, G, H. Přístupný je i z ulice Újezd pro domy C, F, G a H. Celkem se zde nachází 69 bytů, z toho je jeden byt třípokojový, 10 dvoupokojových, ostatní byty jsou jednopokojové. Pět bytů je bezbariérových.

V roce 2023 se v DPS uvolnily 4 byty a 5 obyvatel bylo přijato.



Akce pořádané v roce 2023

MAS – Projekt Budujeme komunitu od úsvitu do úsvitu – podpora komunitní práce a fakultativních sociálních činností pro území MAS Kyjovské Slovácko v pohybu je spolufinancován Evropskou unií.

KS – Klub seniorů – akce je finančně podpořena Jihomoravským krajem

Leden

- 17.1. 2023 Mezigenerační tvoření (MAS)
- 29.1. 2023 Nedělní trénink paměti (KS)



Únor

- 2.2. 2023 Šatník (AD, SAS RD)
- 8.2. 2023 Společné deskohraní (KS)
- 17.2.2023 Mezigenerační výlet za poznáním – sklárny Květná (MAS)
- 21.2.2023 Masopustní karneval (SAS RD, AD)
- 26.2.2023 Nedělní trénink paměti (KS)

Březen

- 6.3. 2023 Beseda s knihovnou
- 7.3. 2023 Jarní tvoření s keramikou (MAS)
- 8.3.2023 Posezení s lidovou písní (DPS)
- 13.3.2023 Mezigenerační výlet za poznáním – Zoo Hodonín (MAS)
- 19.3. 2023 Nedělní trénink paměti (KS)
- 29.3.2023 Šatník (SAS RD, AD)



Duben

- 3.4. 2023 Beseda s knihovnou
- 4.4.2023 Mezigenerační velikonoční tvoření (MAS)
- 23.4.2023 Nedělní trénink paměti (KS)

Květen

- 3.5. 2023 Pálení čarodějnic (SAS RD, AD)
- 9.5.2023 Tvoření pro radost (KS)
- 13.5.2023 Den pro rodinu (AD, SAS RD)
- 15.5.2023 Beseda s knihovnou
- 28.5.2023 Nedělní trénink paměti (KS)

Červen

- 1.6. 2023 Mezigenerační oslava dne dětí (MAS)
- 5.6. 2023 Beseda s knihovnou
- 6.6. 2023 Šatník (SAS RD, AD)
- 20.6.2023 První letní grilování s písničkou (DPS,DS)
- 25.6.2023 Nedělní trénink paměti (KS)
- 30.6.2023 Výlet na Baťův kanál do Strážnice (MAS)

**Červenec**

- 16.7. 2023 Nedělní trénink paměti (KS)

Srpen

- 13.8.2023 Slováký rok – Jízda králů
- 18.8.2023 Prázdninový výšlap SAS RD do Čeložnic
- 20.8.2023 Nedělní trénink paměti (KS)
- 24.8.2023 Grilování s písničkou (DPS,DS)
- 31.8. 2023 Šatník (SAS RD, AD)

Září

- 1.9. 2023 Mezigenerační výlet za poznáním – zámek Milotice (MAS)
- 9.9. 2023 Zažít Kyjov jinak
- 10.9. 2023 Nemocnice – Den otevřených dveří
- 14.9.2023 Veletrh sociálních služeb
- 19.9.2023 Mezigenerační podzimní tvoření (MAS)
- 24.9.2023 Nedělní trénink paměti (KS)

**Říjen**

- 2.10. 2023 Beseda s knihovnou
- 3.10. 2023 Mezigenerační oslava dne seniorů (MAS)
- 7.10. 2023 Sourozenci Baťkovi seniorům
- 17.10. 2023 Mezigenerační podzimní tvoření (MAS)
- 22.10.2023 Nedělní trénink paměti (KS)
- 26.10.2023 Mezigenerační výlet za poznáním–Zoo Bošovice (MAS)

Listopad

- 1.11.2023 Šatník (SAS RD, AD)
- 6.11.2023 Beseda s knihovnou
- 19.11.2023 Nedělní trénink paměti (KS)
- 22.11.2023 Cestovatelská beseda Albánie (KS)
- 28.11.2023 Mezigenerační adventní tvoření (MAS)

**Prosinec**

- 4.12.2023 Beseda s knihovnou
- 5.12.2023 Mikulášská obchůzka na DPS
- 5.12.2023 Mikulášská besídka (AD, SAS RD)
- 17.12.2023 Nedělní trénink paměti (KS)

Zkvalitnění materiálně technické základny DPS a poskytovaných služeb

Vzhledem k velkým vedrům v posledních letech, tak organizace nainstalovala klimatizaci již do posledních místností a to do kanceláře účetních a ředitelky. Podmínky pro práci se tím výrazně zlepšily.

Současně byly do pečovatelské služby zakoupeny čtečky čárových kódů a mobilní telefony pro zlepšení práce v terénu a zajištění rychlejšího přenosu dat pro vyúčtování. Pro ulehčení práce pečovatelek i zjednodušení poskytování péče byla zakoupena polohovatelná židle pro zvedání osob.

Byl zakoupen program na sestavování směn pro pečovatelky, který zvládne konfiguraci práce přerozdělením péče a výjezdů. Pro lepší pokrytí WIFI sítí jsme započali s natažením sítí do všech místností personálu.

V bloku H a G se dle plánu natíraly okna a dveře v bytech i společných prostorách.

Projekt „Budujeme komunitu od úsvitu do úsvitu – podpora komunitní práce a fakultativních sociálních činností pro území MAS Kyjovské Slovácko v pohybu“

V roce 2023 jsme se s Místní akční skupinou Kyjovské Slovácko v pohybu a dalšími partnery zapojili do realizace projektu: „Budujeme komunitu od úsvitu do úsvitu – podpora komunitní práce a fakultativních sociálních činností pro území MAS Kyjovské Slovácko v pohybu“. Jde o projekt podpořený Evropskou unií – operačním programem Zaměstnanost plus.

Cílem zapojení naší organizace do projektu je zvýšení sociálního začlenění seniorů a jednotlivých rodinných příslušníků rodin ze sociálně znevýhodněného prostředí, zapojením do připravených mezigeneračních aktivit. Mimoto v rámci projektu cílíme na zajištění a poskytnutí odborné podpory sociálně znevýhodněným rodinám žijícím v ORP Kyjov. Tato pomoc je zaměřena na podporu rodičovských kompetencí především v oblasti komunikační a emoční (zvládnání náročných životních situací a konfliktů), ale i v oblasti podpory rodičovských kompetencí. Rodinám jsou zajištěny také právní konzultace.

Projekt směřuje i na podporu osob se zdravotním znevýhodněním, kterým zajišťuje služby speciálního pedagoga a fyzioterapeuta. Cílem je zabezpečení doplňkových aktivit vhodných pro celkový rozvoj jedince (tělesných, psychických i sociálních) a zlepšení koordinačních funkcí a hrubé motoriky.



V roce 2023 bylo zorganizováno celkem 13 mezigeneračních aktivit (5 výletů, 6 tvořivých dílen, 2 oslavy mezinárodních dnů) jež se zúčastnilo celkem 131 osob z řad seniorů, sociálně znevýhodněných rodin a zdravotně handicapovaných osob. Dále se uskutečnilo 41 setkání s fyzioterapeutem a 35 sezení se speciálním pedagogem, kterého se zúčastnilo 19 zdravotně handicapovaných osob. Mimoto 47 sociálně znevýhodněných osob čerpalo podporu v rámci konzultací s právníkem, asistovaných kontaktů či přednášek vedených psychologem.

II. Plnění úkolů v personální oblasti

Struktura a počty zaměstnanců

Zaměstnanci v pracovním poměru dle kategorií	ev. počet přepočtený		ev. počet ve fyz. osobách	
	muži	ženy	muži	ženy
Pracovníci v sociálních službách	0	21,24	0	22
Sociální pracovníci	0	6	0	6
Ostatní zaměstnanci	1,2	6	2	6
zaměstnanci celkem	1,2	33,24	2	34
z toho počet zaměstnanců se ZPS	1	2,74	1	2

Přírůstky a úbytky zaměstnanců za sledované období

Zaměstnanci v pracovním poměru dle kategorií	Evidenční počet zaměstnanců přepočtený	
	přírůstky	Úbytky
Pracovníci v sociálních službách	1	1
Sociální pracovníci	1	0
Ostatní zaměstnanci	1	0
zaměstnanci celkem	3	1

V roce 2023 odešla na dohodu jedna pracovnice v sociálních službách, na její místo nastoupila pracovnice nová.

Za dlouhodobou nemoc vedoucí sociálních služeb, nastoupila od 1.9. nová pracovnice.

Z důvodu odchodu mzdové účetní do důchodu byla od 1.11. přijata nová pracovnice na zapracování.

Zaměstnanci pracující na dohodu o pracovní činnosti

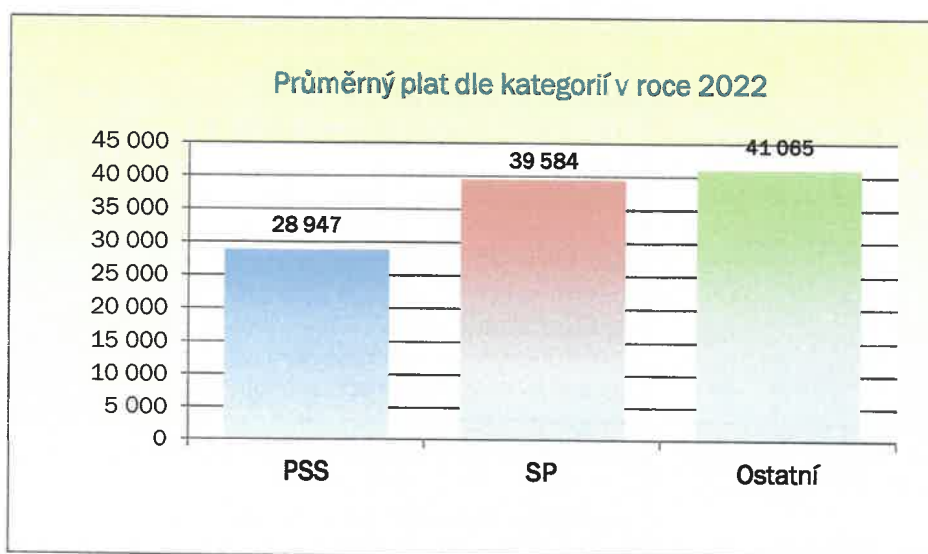
Zaměstnanci na dohody o pracovní činnosti dle kategorií	Evidenční počet zaměstnanců přepočtený	
	přírůstky	úbytky
Pracovníci v sociálních službách	0	0
Sociální pracovníci	0	0
THP	0	0
Provozní zaměstnanci	1	1
zaměstnanci celkem	1	1

Na výběr dovolené a s ohledem na nemocnost byl přijat přes prázdniny zástup na mytí jídelnosičů.

Průměrné platy v roce 2023 dle kategorií zaměstnanců

Zaměstnanci v pracovním poměru	průměrné platy v Kč	Průměrná platová třída
Pracovníci v sociálních službách	28 947	5
Sociální pracovníci	39 584	10,3
Ostatní zaměstnanci	41 065	8,6

Graf č. 15



Povinnosti v oblasti BOZP a PO zabezpečovala organizace v souladu s platnými právními předpisy zajištěním externího pracovníka.

V roce 2023 nebyl evidován žádný požár.

V roce 2023 byl evidován 1 pracovní úraz, kdy pečovatelka spadla na schodech DPS v mezipatře budovy C a narazila si levou část těla. Pracovní neschopnost trvala 63 dnů.

Vzdělávání zaměstnanců

Zaměstnanci se pravidelně účastnili dalšího vzdělávání v průběhu roku tak, aby byla splněna min. zákonná povinnost 24 hodin vzdělávání za rok. Témata vzdělávacích akcí byla zvolena dle návrhů zaměstnanců s přihlédnutím, v jaké oblasti by se chtěli zlepšit, příp. ve které oblasti by chtěli získat nové poznatky a dovednosti.

Sociální pracovníci, vedoucí sociálních služeb, účetní, mzdová účetní, administrativní pracovník a ředitelka se proškolili v tématech vztahujících se k problematice dané sociální služby nebo manažerských dovednostech.

PSS a SP měli také možnost zúčastnit se skupinových supervizních setkání nebo využít možnosti individuálního setkání se supervizorkou.

Zaměstnanci se v roce 2023 účastnili školení a splnili si povinnost vyplývající ze zákona o sociálních službách, tj. 24 h/rok.

Absolvované vzdělávací kurzy v roce 2023	
Sociální pracovníci	Slovní sebeobrana
	Řešení kritických konfliktních situací a sebeobrana pro prac. v soc. službách
	Sociální patologie v kontextu sociální práce-poruchy rodičovské role
	Prevence týrání a zneužívání osob
	Jak úspěšně jednat s klientem s poruchou osobnosti
	Jak správně definovat nepříznivou sociální situaci?
	Děti a mládí v krizi
	Rizikové situace v sociálních službách a jejich řešení
	Supervize fungování interdisciplinárního týmu
Pracovníci v sociálních službách	Řešení kritických konfliktních situací a sebeobrana pro prac. v soc. službách
	Co nejdéle doma aneb jak podpořit domácí péči
	Desatero aktivizačních technik pro prevenci Alzheimerovy choroby
	Základy práce s klientem s manipulativním chováním i agresí
	Specifika komunikace s lidmi se syndromem demence
	Mindfulness (všímavost) jako cesta k osobnímu štěstí a spokojenosti
	Překonávání bariér v komunikaci s osobami s mentálním postižením
	Moderní postupy v sociální péči o seniory
	Autismus
	Základy první pomoci v přednemocniční péči

III. Plnění úkolů v oblasti hospodaření

3.1 HOSPODAŘENÍ

V roce 2023 bylo v doplňkové činnosti dosaženo zisku 25.029,61 Kč, hospodaření hlavní činnosti skončilo ve ztrátě -2 911,06 Kč. Čerpání rozpočtu za rok 2023 pro hlavní a doplňkovou činnost je součástí této zprávy jako příloha č. 1 a 2.

Náklady na správu jednotlivých nájemních bytů byly vedeny odděleně od celkových nákladů organizace. Přijaté platby záloh na energie a služby nájemníků byly vedeny na účtech přijatých záloh. Vyúčtování k nájemním bytům budou k dispozici v měsíci dubnu až květnu následujícího roku.

Radou města Kyjova byl pro organizaci schválen rozpočet v následující výši nákladů a výnosů:

- celkové náklady organizace schválené Radou města 24.377.567,- Kč
- celkové výnosy organizace schválené Radou města ve výši 24.059.699,- Kč

ČERPÁNÍ ROZPOČTU ORGANIZACE 2023 SCHVÁLENÉHO RADOU MĚSTA

Celkové náklady		Celkové výnosy	
Schválené	Skutečnost k 31. 12. 2023	Schválené	Skutečnost k 31. 12. 2023
24.377.567,00	24.952.176,00	24.059.699,00	24.949.265,00

Odchylka od schváleného rozpočtu byla způsobena nárustem oprav movitých věcí, cen energií a nárustem tržeb za sociální služby.

Hlavní činnost byla financována z dotací Ministerstva práce a sociálních věcí, Jihomoravského kraje, dotací EU a zřizovatele – Města Kyjova.

Služba Azylový dům byla zařazena do individuálního projektu financovaného z evropských fondů.

Nejvyšší část nákladů organizace na poskytované sociální služby tvoří mzdové náklady a povinné odvody z mezd.

ČLENĚNÍ VH V KČ

VH z HLAVNÍ ČINNOSTI	VH z DOPLŇKOVÉ ČINNOSTI	CELKOVÝ VH
-2.911,06	25.029,61	22.118,55

OPRAVY A INVESTICE

V roce 2023 probíhaly v DPS běžné opravy bytů související s výměnou nájemníků, provozní opravy společných prostor a elektroinstalace budovy, opravy oken, balkonů a výtahů. Náklady na opravy a servis automobilů a ostatních movitých věcí v roce 2023 dosáhly necelých 222 tis. Kč.

Opravy	Dotace na provoz	Vlastní zdroje - IF
Oprava výtahů	16.043,62	0,00
Výmalba	26.800,00	26.800,00
Oprava elektroinstalace	165.869,00	73.245,00
Jiné opravy v bytech	570.867,00	53.300,00
Opravy provozní věci movité	221.230,90	0,00
CELKEM	1.000.810,52	153.345,00

Dlouhodobý plán oprav a investic

OPRAVY – dlouhodobý výhled		
nouzové osvětlení chodeb (úsporné zářivky, možnost fotobuňky) – část opraveno v roce 2020	lepší orientace v prostorách DPS, úspora energie	100 000,-
barevné ohraničení výtahů v jednotlivých budovách	zlepšení orientace v prostorách DPS	150 000,-
oprava kanalizace blok H	pokles trubek sedáním, ucpávání	200 000,-
obnova koupelen v bytech	po životnosti, zničené, doplnění koupelen o madla (1 byt 20 tis. Kč)	1 260 000,-
obnova zařízení kuchyňských linek	sporáky, digestoře - po životnosti	400 000,-
obnova kuchyňských linek v bytech - probíhá průběžně, pokud jsou finanční prostředky a kuchyňské linky jsou při vracení bytů velmi opotřebované.	po životnosti, zničené, 1 byt 10 tis. Kč	500 000,-
INVESTICE – dlouhodobý výhled		
kamerový systém v DPS - II. část	bezpečnost obyvatel, pohyb cizích osob	100 000,-
požární hlásiče	požární bezpečnost	400 000,-

3.2 PENĚŽNÍ FONDY

STAV PENĚŽNÍCH PROSTŘEDKŮ K 31. 12. 2023 V KČ

Název účtu	Číslo účtu	Stav na účtu
Běžný účet	241	4.091.250,95
Účet FKSP	243	186.577,47
Pokladna	261	20.921,00
Peněžní prostředky celkem		4.298.749,42

STAVY NA PENĚŽNÍCH FONDECH K 31. 12. 2023 V KČ

Název účtu	Číslo účtu	Stav na účtu
Fond odměn	411	139.167,00
Fond kulturních a sociálních potřeb (FKSP)	412	186.577,47
Rezervní fond z ostatních titulů (peněžní dary účelové)	414	52.557,45
Rezervní fond	413	200.252,12
Fond reprodukce maj., investiční fond	416	834.098,65
Stavy na fondech celkem		1.412.252,69

Název	Počáteční zůstatek	Tvorba	Čerpání	Konečný zůstatek
Fond odměn	139.167,00 Kč	0,00 Kč	0,00 Kč	139 167,00 Kč

V roce 2023 nebyl fond odměn čerpán.

Název	Počáteční zůstatek	Tvorba	Čerpání	Konečný zůstatek
Fond kulturních a sociálních potřeb	201.646,73	265.730,74	280.800,00	186.577,47

Fond kulturních a sociálních potřeb je upraven vyhláškou Ministerstva financí č. 114/2002 Sb., o fondu kulturních a sociálních potřeb. Základní přiděl, kterým je fond tvořen činí 2% z ročního objemu nákladů zúčtovaných na platy a náhrady platů, popřípadě na mzdy a náhrady mezd. Fond kulturních a sociálních potřeb byl v roce 2023 tvořen ve výši 265.730,74 Kč a čerpán ve výši 280.800,00 Kč. Fond byl čerpán na stravování zaměstnanců. Rozdíl stavu FKSP je tvořen časovým nesouladem mezi tvorbou FKSP a jeho čerpáním za prosinec 2023.

Název	Počáteční zůstatek	Tvorba	Čerpání	Konečný zůstatek
Rezervní fond	153.073,98	47.178,14	0,00	200.252,12
Rezervní fond z ostatních titulů (peněžní dary účelové)	19.987,45	277.215,00	244.645,00	52.557,45
Rezervní fond celkem	173.061,43	324.393,14	244.645,00	252.809,57

Počáteční zůstatek rezervního fondu byl v roce 2023 navýšen o příděl ze zlepšeného hospodářského výsledku roku 2022. Dále jsme od Nadace Komerční banky a.s. - Jistota dostali peněžní dar ve výši 240 tis. korun, další peněžní dary darovali žáci Klvaňova gymnázia, MUDr. Dušan Zhoř a firma ŠEDOVIÁ Clean service, o.p.s..

Název	Počáteční zůstatek	Tvorba	Čerpání	Konečný zůstatek
Fond reprodukce maj., investiční fond	672.041,65	1.763.273,00	1.601.216,00	834.098,65

Fond reprodukce majetku je tvořen odpisy ve výši odpisů dlouhodobého hmotného a nehmotného majetku. Čerpání fondu reprodukce majetku bylo v roce 2023 v celkové výši 1.576.439,87 Kč. Největší položku čerpání fondu představoval odvod do rozpočtu zřizovatele ve výši 1.309.392 Kč.

3.3 POHLEDÁVKY A ZÁVAZKY

POHLEDÁVKY – ODBĚRATELÉ			
Odběratel	Faktura	Částka	Datum splatnosti
Teplo Kyjov spol. s r.o.	2300013	47.006,47	29.01.2024
ZÁVAZKY - DODAVATELÉ			
Dodavatel	Faktura	Částka	Datum splatnosti
WebRex s.r.o.	2023449	48.400,00	15.01.2024
Grmolec elektro s.r.o.	230500556	93.725,00	19.01.2024
Petr Hlavinka	230100424	12.913,83	04.01.2024
Petr Novotný	20230063	77.502,92	04.01.2024
Fyzionožka s.r.o.	202330491	289,00	05.01.2024
Vodovody a kanalizace Hodonín	12317593	91.738,00	03.01.2024
ČSAD Kyjov a.s.	23404318	7.230,00	16.01.2024
Solitea a.s.	8222302400	369,05	16.01.2024
Elis Textil Servis s.r.o.	112332545	1.653,43	14.01.2024
Petr Hlavinka	230100440	10.865,20	12.01.2024
Petr Hlavinka	230100436	23.332,75	13.01.2024

T – Mobile Czech Republic a.s.	4283249823	3.055,49	16.01.2024
Petr Hlavinka	230100441	46.252,00	12.01.2024
Teplo Kyjov s r.o.	230101147	218.039,00	19.01.2024
Vodafone Czech Republic a.s.	8006548038	3.008,80	30.01.2024
Vodafone Czech Republic a.s.	8006535290	1.959,81	30.01.2024
Zdeňka Prachmanová	202023	19.500,00	08.01.2024
Václav Hrabec s.r.o.	112304185	96.880,00	14.01.2024
Centropol Energy a.s.	6140007453	21.911,00	22.01.2024
Centropol Energy a.s.	6140007544	28.968,00	22.01.2024
Edupol, v.o.s.	223090	1.800,00	11.01.2024
Petr Hlavinka	230100445	33.513,00	12.01.2024
Petr Hlavinka	230100444	36.747,40	12.01.2024
Ing. Kristýna Fukanová	1692023	6.000,00	07.01.2024
Petr Hlavinka	230100351	4.243,25	02.02.2024

Organizace k 31. 12. 2023 neeviduje žádné odběratelské pohledávky po splatnosti, stejně jako nemá žádné závazky po splatnosti vůči dodavatelům. Největší položky ostatních závazků organizace k 31. 12. 2023 představují zejména závazky vůči zdravotním pojišťovnám, OSSZ, zaměstnancům (nevyplacené mzdy). Mimo odběratelské pohledávky organizace eviduje k 31. 12. 2023 ostatní pohledávky. Největší položkou těchto pohledávek jsou pohledávky za poskytnutou péči klientům a poskytnuté zálohy. Organizace eviduje také pohledávky po splatnosti za krátkodobé ubytování z roku 2016 ve výši 5.216 Kč.

3.4 PŘEHLED DOTACÍ A PŘÍSPĚVKU

I v roce 2023 získala organizace dotace a příspěvky od zřizovatele Města Kyjova, MPSV ČR a Jihomoravského kraje.

DOTACE OD ZŘIZOVATELE (BEZ DOTACE NA ODPISY) A PŘÍSPĚVEK NA PROVOZ V KČ

Název účtu	Stav na účtu
Dotace na služby	2.478.700,00
Z toho Pečovatelská služba	1.550.300,00
Denní stacionář	239.100,00
Osobní asistence	112.800,00
Azylový dům	117.700,00
Sociálně aktivizační služby pro rodiny s dětmi	458.800,00
Příspěvek na provoz	4.875.000,00
Dotace od zřizovatele celkem	6.928.700,00

V roce 2023 obdržela organizace od Města Kyjova dotaci na poskytování sociálních služeb ve výši 2.478.700,00 Kč, provozní dotaci ve výši 4.450.000,00 Kč. Tyto dotace byly čerpány v souladu s rozpočtem organizace na provozní náklady organizace včetně mzdových a ostatních osobních nákladů.

STAV ČERPÁNÍ PŘÍSPĚVKU NA ODPISY BUDOVY OD ZŘIZOVATELE V KČ

Název účtu	Číslo účtu	Stav na účtu
Předpis celého schváleného příspěvku	348	1 309 392,00
Odpočet již zasláné části příspěvku	348	1 309 392,00
Pohledávka za zřizovatelem	KZ 348	0,00
Výnos z příspěvku na odpisy	KZ 672/200	1 309 392,00

Organizace obdržela od Města Kyjova dotaci na odpisy organizace ve výši 1.309.392,- Kč. Tato dotace byla v plné výši vyčerpána na odpisy budovy ve správě organizace.

DOTACE Z JIHMORAVSKÉHO KRAJE V KČ – PEČOVATELSKÁ SLUŽBA, DENNÍ STACIONÁŘ, OSOBNÍ ASISTENCE, AZYLOVÝ DŮM, SOCIÁLNĚ AKTIVIZAČNÍ SLUŽBY

Název účtu	Číslo účtu	Stav na účtu
Přijaté zálohy na dotace od 1.1.	374 030	493.300,00
Zúčtování zálohy	374 030	493.300,00
Skutečné náklady od 1.1.	tř. 5	493.300,00
Výnosy z nároků na dotaci (max. do výše zálohy na dané období)	672 300	493.300,00
VH z prostředků JMK		0,00

V roce 2023 bylo CSS příjemcem dotace z Jihomoravského kraje poskytnuté dle § 105 zákona č. 108/2006 Sb., o sociálních službách, ve znění pozdějších předpisů (dále jen „zákon o sociálních službách“) v celkové výši 493.300,00 Kč.

Dotace byla poskytnuta pro služby:

- Pečovatelská služba 308.000,00 Kč
- Denní stacionáře 94.200,00 Kč
- Osobní asistence 34.400,00 Kč
- Sociálně aktivizační služby pro rodiny s dětmi 56.700,00 Kč

Všechny finanční prostředky byly v průběhu roku 2023 vyčerpány na mzdy a zákonné odvody.

FINANČNÍ PODPORA JIHMORAVSKÉHO KRAJE, FONDY EU – AZYLOVÉ DOMY

Název účtu	Číslo účtu	Stav na účtu
Přijaté účelová dotace	374 060	826.200,00
Zúčtování zálohy	374 060	826.200,00
Skutečné náklady od 1.1.	tř. 5	826.200,00
Výnosy z nároků na dotaci (max. do výše zálohy na dané období)	672 330	826.200,00
VH z prostředků JMK		0,00

CSS obdrželo účelovou neinvestiční podporu z individuálního projektu ESF a v souladu s ustanovením §105 zákona o sociálních službách v celkové výši 826.200,- Kč, z toho pro služby:

- Azylové domy 826.200,00 Kč

Z celkové částky bylo 80% čerpáno na úhradu mzdových nákladů. Zbývající finanční prostředky byly využity především pro úhrady kancelářských potřeb, tonerů, energií a nájmu aj.

DOTACE Z MINISTERSTVA PRÁCE A SOCIÁLNÍCH VĚCÍ V KČ – PEČOVATELSKÁ SLUŽBA, OSOBNÍ ASISTENCE, DENNÍ STACIONÁŘ

Název účtu	Číslo účtu	Stav na účtu
Přijaté zálohy na dotace od 1.1.	374 020	9.366.300,00
Zúčtování zálohy	374 020	9.366.300,00
Skutečné náklady od 1.1.	tř. 5	9.366.300,00
Výnosy z nároků na dotaci (max. do výše zálohy na dané období)	672 400	9.366.300,00
VH z prostředků MPSV		0,00

CSS bylo v roce 2023 také příjemcem dotace dle § 101a) zákona č. 108/2006 Sb., o sociálních službách.

Dotace byla poskytnuta pro služby:

- Pečovatelská služba 4.675.000,00 Kč
- Denní stacionáře 2.461.000,00 Kč
- Osobní asistence 774.000,00 Kč
- Azylový dům 379.000,00 Kč
- Sociálně aktivizační služby 1.077.300,00 Kč

Všechny tyto finanční prostředky byly v průběhu roku 2024 vyčerpány na mzdy, zákonné odvody a částečnou úhradu faktur za energie.

NEINVESTIČNÍ DOTACE Z JMK

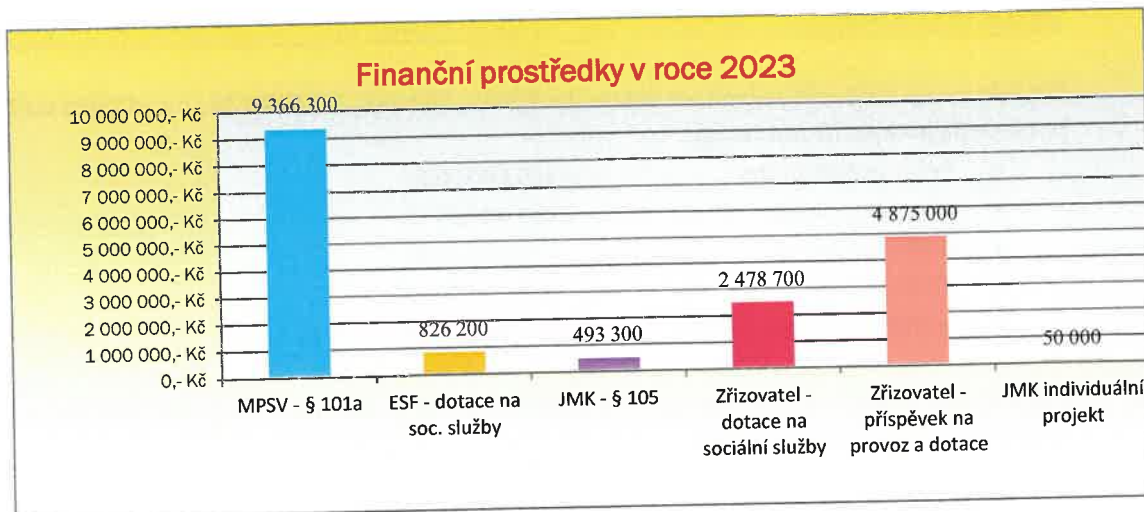
Název účtu	Číslo účtu	Stav na účtu
Přijaté neinvestiční dotace	374 030	50.000,00
Vratka		0,00

Organizace obdržela koncem roku 2022 v rámci účelové neinvestiční finanční podpory z rozpočtu poskytovatele dotaci JMK na realizaci projektu Modernizace a obnova vybavení v péčových službách CSS Kyjov finanční prostředky ve výši 50.000,00 Kč. Z dotace byly v roce 2023 zakoupeny čtečky čárových kódů, Audio Kit Bluetooth, termojídlonosiče včetně košů a mobilní telefony pro pečovatelky.

POSKYTNUTÉ FINANČNÍ PROSTŘEDKY V ROCE 2023 CELKEM

Název účtu	Stav na účtu
Dotace na poskytování sociálních služeb od zřizovatele	2.478.700,00
Provozní dotace zřizovatele (sociální služby včetně DPS)	4.875.000,00
Odpisy dle schváleného příspěvku	1.309.392,00
Dotace JMK dle § 105	493.300,00
Neinvestiční finanční podpora JMK – Individuální dotace JMK 2022	50.000,00
Dotace z ESF dle § 105 AD	826.200,00
Dotace MPSV dle § 101a	9.366.300,00
Projekt OPZ+ - Budujeme komunitu od úsvitu do úsvitu	258.390,00
Celkem	19.657.282,00

Graf č. 16



3.6 AUTOPROVOZ

Organizace v majetku eviduje šest osobních automobilů, které jsou využívány zaměstnanci při poskytování sociálních služeb v domácnostech uživatelů, k rozvozu obědů mimo budovu DPS, k přepravě uživatelů k lékařům a do jiných zařízení dle jejich potřeb.

Pečovatelská služba využívá vozidla VW Caddy pro převoz obědů a doprovody uživatel k lékařům, pro potřebu pečovatelek slouží vůz Škoda CITIGO.

Sociálně aktivizační služby pro rodiny s dětmi používají pro svou dopravu vozidlo Škoda Fabia.

Automobil Citroen Berlingo je vybaven plošinou pro převoz uživatelů se sníženou schopností pohybu a je využíván k doprovodu imobilních uživatelů do zdravotnických a jiných zařízení, zejm. slouží pro službu Osobní asistence.

Druhý automobil Citroen Berlingo, zakoupený z projektu, je vybaven otočným sedadlem spolujezdce pro lepší nastupování a plošinou pro převoz imobilních uživatelů. Toto vozidlo slouží uživatelům denního stacionáře na dovozy uživatel do služby a na výlety a pečovatelskou službou je využíván zejm. k převozu uživatel k lékaři. Pro potřeby pečovatelské služby nám byl v roce 2022 firmou Kompakt s.r.o. Poděbrady na pět let zdarma zapůjčen vůz Dacia Lodgy.

Typ vozidla	SPZ	Rok výroby	Ujeté km 2023	Najeto km celkem
VW Caddy Maxi	9B0 2005	2013	6 834	90 112
VW Caddy Maxi	9B0 4032	2014	4 786	86 731
Citroen Berlingo	9B1 8250	2015	6 852	41 757
Škoda CITIGO	1B3 2713	2017	12 417	69 426
Škoda Fabia	1BZ 3262	2018	8 697	33 616
Citroen Berlingo	2BD 1581	2020	9 708	16 221
Dacia Lodgy	5SZ 3689	2022	6 361	9 542
			55 655	

3.7 MAJETEK

Organizace pořídila pro zkvalitnění služeb majetek, jehož nákup vycházel z potřeb a požadavků sociálních služeb.

Majetek	Skupina	Zařazení	Vyřazení
Drobný dlouhodobý nehmotný majetek	018	104.320,00	0,00
Dlouhodobý hmotný majetek – odpisovaný	022	128.260,00	0,00
Dlouhodobý drobný hmotný majetek	028	408.615,20	88.999,00

Drobný dlouhodobý nehmotný majetek

Pro usnadnění práce pracovníků sociálních služeb v terénu, byl v roce 2023 zakoupen nový modul.

Dlouhodobý hmotný majetek – odpisovaný

V roce 2023 byla zakoupen Zvedák při pádu z lehu do sedu.

Dlouhodobý drobný hmotný majetek

V rámci projektu OPZ+ - Budujeme komunitu od úsvitu do úsvitu byl zakoupen Motoped, který slouží k rehabilitaci klientů denního stacionáře a magnetická tabule Flipchart. Byly zakoupeny mobilní telefony, počítače, monitory, tiskárna. Telefony budou sloužit pro evidenci provedené péče přes QR kód u klientů. Pro obyvatelky azylového domu byly zakoupeny dvě lůžka a lednice. Dále byl zakoupen další drobný majetek nezbytný pro chod služeb.

V roce 2023 byl vyřazen majetek v celkové výši 88.999,00 Kč - nefunkční kopírka, počítač, čtečky a starý poškozený nábytek.

3.8 INVENTARIZACE

K 31. 12. 2023 v organizaci proběhla inventarizace dlouhodobého majetku, pokladní hotovosti, zůstatku na bankovních účtech a veškerých pohledávek a závazků. Byla provedena dokladová a fyzická inventarizace. Podrobná inventarizace všech inventarizačních účtů je uložena v kanceláři organizace.

3.9 VYHODNOCENÍ KONTROLNÍ ČINNOSTI

V organizaci je vytvořen funkční systém vnitřní kontroly. Dle vnitřní směrnice byla pověřena výkonem funkce příkazce operace ředitelka PhDr. Jana Trnečková. Správcem rozpočtu a hlavní účetní byla pověřena účetní organizace Ivana Vítková. Hlavními cíli finanční kontroly je prověřovat dodržování obecně závazných právních předpisů a opatření vydaných zřizovatelem.

Je zabezpečeno hospodárné, efektivní a účelné nakládání s veřejnými prostředky a kontrola veřejných výdajů. Je zajištěna funkční předběžná, průběžná a následná řídicí kontrola v souladu s ustanovení § 26 a 27 zákona 320/2001 Sb. o finanční kontrole ve veřejné správě.

Při provádění předběžné kontroly výnosů a nákladů byla vždy kontrolována úplnost podkladů k připravovaným operacím a soulad se schváleným rozpočtem. U průběžné kontroly bylo kontrolováno, zda jednotlivé operace proběhly v souladu s právními předpisy, účetními předpisy a vnitřními předpisy organizace. Při následné kontrole bylo prověřováno, zda byly provedené operace v souladu s právními předpisy a předpisy organizace a zda splňují kritéria hospodárnosti, účelnosti a efektivnosti. Při žádné z výše uvedených kontrol nebyly zjištěny žádné závažné nedostatky.

Vnitřní kontroly probíhaly namátkově v průběhu roku a nebyly shledány větší nedostatky. Zjištěné závady byly ihned odstraněny nebo byla sjednána okamžitá náprava.

Kontroly externími kontrolními orgány za rok 2023

- 1) Město Kyjov, kontrola dne 11. – 13.9.2023
Předmětem kontroly bylo přezkoumání hospodaření příspěvkové organizace s veřejnými prostředky a prověření vnitřního kontrolního systému organizace. Následnou veřejnosprávní kontrolou nebylo zjištěno porušení zákona č. 250/2000 Sb., o rozpočtových pravidlech územních rozpočtů, v platném znění, ani porušení zákona č. 563/1991 Sb., o účetnictví, v platném znění.
Náprava nedostatků byla ihned opravena.
- 2) Jihomoravský kraj, Krajský úřad JMK, odbor sociálních věcí, Brno, kontrola dne 20.9.2023
Předmětem kontroly bylo ověření plnění povinné publicity stanovené v Metodice pro příjemce finanční podpory č. 3 a plnění bodu 23 a 24 článku IV. Smlouvy o poskytnutí finanční podpory na poskytování sociálních služeb. Závěr – bez zjištění.

3.10 DOPLŇKOVÁ ČINNOST

V rámci doplňkové činnosti organizace pronajímá prostory kotelny společnosti Teplo Kyjov spol. s.r.o., prostory kanceláře a skladu organizaci Svaz tělesně postižených Hodonín a prostory kanceláře organizaci Centrum pro sluchově postižené Hodonínsko. Organizace poskytují své služby všem obyvatelům Kyjovska. Pro hosty a návštěvy obyvatel Domu s pečovatelskou službou jsou k dispozici dva dvoulůžkové pokoje. Organizace nabízí možnost zapůjčení kompenzačních pomůcek pro obyvatele Kyjovska. Obyvatelé DPS mohou v rámci doplňkové činnosti využít služeb údržbáře pro drobné opravy v nájemních bytech. Uživatelé i veřejnost z řad seniorů mohou využívat také služby pedikérky.

V roce 2023 bylo v rámci doplňkové činnosti dosaženo kladného hospodářského výsledku.

3.11 POJIŠTNÉ UDÁLOSTI, STÍŽNOSTI, INFORMACE DLE Z. Č. 106/1999 ŠB., O SVOBODNÉM PŘÍSTUPU K INFORMACÍM

POJIŠTNÉ UDÁLOSTI - v roce 2023 byla řešena 1 pojistná událost, kdy došlo k prasknutí rozvodu topení v bytě C15 a částečně byl vytopen i byt C9. Pojištění pokrylo výmalbu poškozených bytů a v bytě C15 výměnu kuchyňské linky a šatních skříní na chodbě.

STÍŽNOSTI - organizace nevidovala žádné stížnosti na poskytování sociálních služeb a jejich kvalitu.

POSKYTOVÁNÍ INFORMACÍ PODLE ZÁKONA Č. 106/1999 ŠB., O SVOBODNÉM PŘÍSTUPU K INFORMACÍM - dle zákona č. 106/1999 Sb., o svobodném přístupu k informacím nevidovala organizace v roce 2023 žádnou žádost

3.12 DÁRCI A SPONZOŘI

I v roce 2023 byla naše organizace podpořena dary, šlo o věcné dary – oblečení a hračky pro děti z Azylového domu nebo z rodin sociálně slabých v rámci ORP Kyjov. Od Nadace Komerční banky a.s. - Jistota jsme dostali peněžní dar ve výši 240 tis. korun, další peněžní dary darovali studenti Klvaňova gymnázia ve výši 39.715,- Kč, MUDr. Dušan Zhoř ve výši 5.000,- Kč a firma ŠEDOVÁ clean service, o.p.s. ve výši 2.500,- Kč.

Ke konci roku jsme si opět rádi přivezli dárky z Hustopeč a Kyjova v rámci akce „Krabice od bot“. Dárky byly rozdány dětem ze sociálně slabých rodin a z azylového domu.

Finanční prostředky ve výši 50 tis. Kč, které jsme získali od Jihomoravského kraje až v prosinci 2022, byly přesunuty do první poloviny roku 2023. Z těchto prostředků byly zakoupeny jídlonosiče a koše na jídlonosiče, čtečky čárových kódů, mobilní telefony a dovybavení relaxační místnosti Denního stacionáře o kompenzační pomůcky.

Za dary a podporu všem děkujeme!



Na zpracování Zprávy o činnosti a hospodaření za rok 2023 se podíleli tito zaměstnanci:

PhDr. Jana Trnečková
Ivana Vítková
Jaroslava Krpalová
Leona Grégrová
Anna Mandátová
Bc. Marcela Prchalová, DiS.
Mgr. Alena Kožíková
Mgr. Simona Čáslavová
Mgr. Kristýna Scorvanová
Mgr. Bc. Jitka Obrová, DiS.

V Kyjově dne 29.2.2024

Centrum sociálních služeb Kyjov
příspěvková organizace města Kyjova
třída Palackého 67/7
697 01 Kyjov

e-mail: info@css-kyjov.cz
web: www.css-kyjov.cz

Č. telefonu: 518 612 260
IČ organizace: 61392979

Čerpání rozpočtu leden – prosinec 2023

HLAVNÍ ČINNOST

Položka	účet	CELKEM		
		rozpočet		
		schválený	upravený	čerpání
CELKOVÉ NÁKLADY		23 768 470	24 377 567	24 952 176
Materiál	501	654 500	565 734	563 054
Energie	502	1 166 000	888 200	887 027
Neskladové dodávky	503	184 000	140 500	140 177
Opravy celkem	511	980 000	1 386 000	1 255 005
Cestovné	512100	21 000	21 000	20 846
Náklady na reprezentaci	513100	15 000	20 000	13 600
Ostatní služby	518	628 500	803 775	908 126
Mzdové náklady	521	13 105 981	13 449 826	13 449 826
Zákonné pojištění	524	4 399 402	4 314 047	4 314 047
Zákonné poj.Kooperativa	525100	54 667	55 821	53 404
Zákonné soc. nákl.	527	858 820	894 920	893 675
Silniční daň	531000	0	0	0
Poplatky, pokuty	538+542	0	0	0
Ostatní náklady	549	63 000	80 000	79 866
Odpisy celkem	551	1 572 600	1 577 014	1 763 273
Nákl. z DHM a DNM celkem	558	65 000	180 680	610 250
Úroky	562	0	0	0
CELKOVÉ VÝNOSY		24 768 470	24 059 699	24 949 265
Tržby za služby	602	4 045 000	3 713 000	4 841 999
Čerpání fondů	648	290 000	408 209	408 209
Ostatní výnosy	649	0	0	567
Dotace celkem	672	19 433 470	19 698 490	19 698 490
z toho				
Dotace město služby	672100	2 628 700	2 478 700	2 478 700
Dotace město provoz	672110	4 950 000	4 875 000	4 875 000
Dotace odpisy město	672200	1 278 000	1 309 392	1 309 392
Dotace JMK § 105	672300	454 056	569 700	569 700
Dotace z MPSV § 101a	672400	9 697 714	9 366 300	9 366 300
Dotace MAS projekt OPZ+	672480	0	258 390	258 390
Dotace IP z ESF AD	672330	826 200	826 200	826 200
OSSZ – refundace mzdy	672300	0	14 808	14 808
HV - Hlavní činnost		0	- 317 868	- 2 911
HV - Doplňková činnost		34 635	34 635	25 030
Hospodářský výsledek organizace		34 635	- 283 233	22 119

Čerpání rozpočtu leden – prosinec 2023

DOPLŇKOVÁ ČINNOST

Název položky	Účet	Rozpočet		
		schválený	upravený	čerpání
NÁKLADY DOPLŇKOVÉ ČINNOSTI		394 982	383 324	327 983
Materiál	501	15 000	15 000	6 951
Spotřeba energie	502	26 000	26 000	20 191
Služby	518	3 000	3 000	1 325
Osobní náklady	52.	349 005	349 005	328 206

Název položky	Účet	Rozpočet		
		schválený	upravený	čerpání
VÝNOSY DOPLŇKOVÉ ČINNOSTI		427 640	427 640	381 703
Výnosy z pronájmu a ubytování	602	139 640	139 640	135 568
Výnosy pedikúra	602	250 000	250 000	218 630
Kompenzační pomůcky	602	35 000	35 000	26 255
Kopírování	602	0	0	50
Údržbářské práce	602	3 000	3 000	1 200

HV - DOPLŇKOVÁ ČINNOST		34 635	34 635	25 030
-------------------------------	--	---------------	---------------	---------------