



Novostavba hasičské zbrojnice JSDH Kyjov se zázemím hasičského sportu včetně víceúčelového hřiště

ARCHITEKTONICKÁ STUDIE

AIDH
architects

PRŮVODNÍ ZPRÁVA

STUDIE NOVOSTAVBY OBJEKTU HASIČSKÉ ZBROJNICE JSDH KYJOV SE ZÁZEMÍM HASIČSKÉHO SPORTU VČETNĚ VÍCEÚČELOVÉHO HŘIŠTĚ – URBANISTICKÉ A ARCHITEKTONICKÉ ŘEŠENÍ NÁVRHU

Název stavby:	„Novostavba hasičské zbrojnice JSDH Kyjov se zázemím hasičského sportu včetně víceúčelového hřiště – urbanistické a architektonické řešení návrhu“, kdy objektem je hasičská zbrojnice pro dobrovolné hasiče a mládež požárního sportu ve městě Kyjov.
Místo stavby:	pozemek, p.č. 1433/27, k.ú. Nětčice u Kyjova, ulice Luční, obec Kyjov- Nětčice
Zadavatel:	Město Kyjov V zastoupení: Daniel Čmelík (1. místostarosta) Masarykovo náměstí 30/1 697 01 Kyjov 1
Zhotovitel:	ADH architects, s.r.o. Horova 1918/38B, 616 00 Brno IČO: 063 08 422 Ing. arch. David Hoffmann Sabina Pilcová

ÚVOD

Dokumentace řeší novostavbu objektu Požární zbrojnice jednotky SDH Kyjov, pro dobrovolné hasiče (20 členů) a mládež požárního sportu, ve městě Kyjov. V současné době dva samostatně zřízené subjekty, jednotka SDH Kyjov a HZS JmK sdílí společně stávající budovu objektu HZS JmK, při ul. Luční, která je ve špatném technickém stavu. Jedná se o dvě samostatné provozní jednotky, které v rámci vlastního provozu, kapacity, nutnosti technického zázemí, vozového parku a četnosti výjezdu, je třeba vzájemně oddělit a vytvořit tak samostatný kompaktní celek pro potřeby jednotky SDH Kyjov.

V rámci zadání nové zbrojnice pro jednotky SDH a vlastního návrhu byla brána také v potaz minimalizace křížení dvou provozů – jednotky sboru dobrovolných hasičů a mládeže požárního sportu tak, aby bylo zajištěno paralelní fungování obou provozů současně, bez možných kolizí při výjezdu jednotky SDH na zásah. Stavba je navržena jako dvoupodlažní, nepodsklepená, navazující na stávající objekt jednotky HZS v Kyjově.

Návrh zpracované studie vycházel z potřeb provozních vazeb a prostor jednotky SDH a spolupůsobící mládeže požárního sportu.

V dispozičním řešení se tedy odráží tvorba dispozice principu funkčního provozu jednotlivých místností v rámci fungování jednotky SDH, navazující na samostatnou stavbu garáže pro vozidla jednotky.

Vlastní návrh a pozemkového umístění vychází také z dostupnosti pozemku ve vlastnictví města, napojení na stávající objekt jednotky HZS, orientaci ke světovým stranám a návaznosti na stávající okolí, ve kterém bude paralelně probíhat revitalizace zbývající části plochy pozemku, k dotvoření sportoviště a veřejného prostoru pro využití nejen jednotky SDH a mládeže požárního sportu, ale i setkávání místních občanů, grilování, stavění máje a pořádání různých kulturně společenských akcí.

V návaznosti na tento nově vytvořený veřejný prostor, obsahující zpevněnou volnou plochu a altán, je v rámci návrhu hasičské zbrojnice, také počítáno se zahrnutím sociálního zázemí v prostoru vstupní haly zbrojnice, pro návštěvníky plánovaných veřejných akcí.

Výstavba nové požární zbrojnice byla navržena dle ČSN 73 5710 – Požární stanice a požární zbrojnice, listopad 2006. Projektová dokumentace se řídí zákonem č. 183/2006 Sb., o územním plánování a stavebním řádu (stavební zákon), ve znění pozdějších předpisů. V rámci zpracování dalšího stupně dokumentace bude toto dále vycházet ze zmíněné platné legislativy.

POPIS ŘEŠENÉHO ÚZEMÍ

Pozemek pro stavbu se nachází v intravilánu města Kyjova, v místní části – Nětčice, při ul. Luční, na pozemku p.č. 1433/27, k.ú. Nětčice u Kyjova. Pozemek pro stavbu je v územním plánu města Kyjov veden jako plocha sportu – OS, která v rámci hlavního využití plochy pro činnosti, děje a zařízení sloužící k uspokojování sportovních a rekreačních potřeb občanů, a to na veřejně přístupných plochách, umožňuje v rámci podmíněně přípustného využití umístit stavbu jako doplňkovou funkci k hlavnímu využití. Část řešené parcely, navazující na stávající areál a budovu HZS JmK, je věnována vlastnímu areálu pro jednotku SDH a mládeži požárního sportu – Dráčci, čímž bude dodržena podmínky územního plánu pro využití ploch. V rámci celkové revitalizace plochy pro vytvoření plochy pro komunitní setkávání občanů a zachování sportovní plochy, je na zbytku parcely navržena volná travnatá plocha, např. pro malou kopanou, tréninková běžecká dráha na 60 m, dětské hřiště, workoutové hřiště a volná zpevněná plocha pro komunitní setkávání, stavbu máje, altán a prostor pro grilování.

Plocha je určena pro volnočasové aktivity a setkávání občanů v rámci pořádání veřejných akcí. Mládež požárního sportu a jednotka SDH budou moci využívat sportoviště pro své tréninkové účely. Občanům bude umožněno tyto plochy využít pro různé volnočasové aktivity. V případě pořádání organizovaných akcí bude zajištěno hygienické zázemí ve vstupních prostorách hasičské zbrojnice.

Vjezd do areálu zbrojnice jednotky SDH je samostatně situován vedle stávajícího vjezdu do HZS, z ulice Luční. Areál jednotky SDH bude po obvodu oplocen. Vstupovat a vjíždět na pozemek jednotky bude zajištěn pojezdovou bránou, umožňující rychlý výjezd jednotky a vstupní brankou pro pěší. Na jižní straně pozemku je v přední části navržena posuvná provozní brána pro průjezd mezi dobrovolnými a profesionálními hasiči, v zadní části pozemku pak bude možné umístit branka pro propojení v rámci skladové komunikace. Pro potřeby přímého užití a provozního zajištění revitalizované navazující plochy je navržena při severní straně pozemku brána pro vstup na zbylou plochu pozemku parcely 1433/27.

V rámci urbanistické koncepce umístění stavby zbrojnice na pozemku, je za vjezdovou bránou řešena volná manipulační plocha, na kterou navazuje stavba garáže pro zásahová vozidla. Ta plynule přechází do vlastního objektu zbrojnice jednotky s hlavním vstupem umístěným ze zadní strany budovy, navazující na plochu parkování civilních vozidel členů jednotky. Tento návrh vychází z provozních vazeb při výjezdu a možného křížení se provozu. Součástí stavby je věž pro sušení hadic s možností využití jedné strany pro tréninkové lezení a venkovní příruční sklad v části parkoviště pro uskladnění tréninkových pomůcek.

V rámci plánové výstavby rodinných domů rozvojové lokality Z43 v severní části Nětčic, je plánovaná úprava stávající komunikace ul. Luční, a to jejím rozšířením a doplněním o chodník a cyklostezku. V severní části řešeného pozemku pro stavbu zbrojnice a revitalizovanou plochou je navržena plocha parkoviště pro potřeby návštěvníků areálu a místních obyvatel.

NÁVRH DISPOZIČNÍHO ŘEŠENÍ

Dispoziční řešení vycházelo z potřeb a požadavků na provoz hasičské zbrojnice, společně s provozem sportovního klubu a normativních požadavků. Dispozice je oddělena na dva samostatně fungující provozny, aby při výjezdu hasičů na zásah nemohlo dojít ke kolizím s dětmi ze sportovního klubu. Část dispozice pro JSDH bude financována v rámci dotačního programu, sportovní klub bude financován městem Kyjov.

- ŘEŠENÍ 1. NP

Vstup do objektu je situován ze zadní části, na západní straně budovy. V zádveří je umístěno schodiště do 2NP, kde se nachází zázemí členů jednotky SDH. Z prostoru vstupního zádveří – haly, se dostaneme do hygienického zázemí pro muže a ženy, úklidové místnosti a skladu mládeže požárního sportu. Vstup do části vyčleněné pro jednotku SDH je oddělen dveřmi, zabezpečen kódem a přístupný pouze členům jednotky SDH. Nachází se zde chodba, sklad, sklad strojní a technická místnost, čistá a špinavá šatna, sprchy, wc, mokrá dílna a chemická služba, náhradní zdroj elektrické energie a garáž pro tři parkovací stání hasičských vozidel (CAS, DA, VEA + UA), se samostatnými sekčními vraty. U každého garážového stání bude řešena zvlášť přípojka vzduchu a elektrické energie k dobíjení (možnost uzavření a odtlakování) pro auto a pro jiné použití, dále zásuvkové kombinace (380V, 230V). U jednoho garážového stání vývod vody pro připojení zahradní hadice na vodu, dále mycí box se zásuvkami na 380 V a 230 V a přípojkou vody pro myčku hadic, sprchovou baterii s teplou a studenou vodou.

Pro strojní službu zde bude umístěn stůl s PC a sestavou zásuvek (datová zásuvka, tiskárna Fireport, nabíjecí stanice pro vysílačky, mapový stojan), dále dílenský stůl, dílenská skříň, regál kovový a regál na hadice.

Návrh garáže je v souladu s čl. 10 ČSN 73 5710 – Požární stanice a požární zbrojnice, listopad 2006. Z garáže je přístup do věže na sušení hadic, s možností výcviku slaňování a využití jedné strany s lezeckou stěnou.

- ŘEŠENÍ 2. NP

Ve 2NP se nachází chodba se schodištěm, otevřená šatna mládeže požárního sportu, hygienické zázemí pro jednotku SDH i mládež požárního sportu (oddělené toalety, úklidová místnost, sprcha). Dále pak denní místnost - místnost pro odbornou přípravu, kterou lze v případě potřeby využít i pro potřeby sportovního oddílu s navazující kuchyňkou. Z chodby je přístupná místnost velitele JPO a ložnice pro jednotku SDH. Denní místnost - zasedačka, je prosklenou stěnou otevřená a orientována na sever, s výhledem na sportoviště a nově revitalizovaný areál pro komunitní setkávání. Schodišťový prostor je koncipován jako otevřený foyer s dominantou barevného ocelového schodiště. Pro posílení a zdůraznění celkového vjemu je z obou stran proskleno velkoformátovými okny.

Denní místnost bude sloužit pro potřeby členů SDH, pro jejich odbornou přípravu, dále pro různá školení, sezení a případné akce členů jednotky SDH, v dalším pak pro setkávání mládeže požárního sportu.

Prostory 2NP - denní místnost, kuchyňka a sociální zázemí s toaletami, jsou tak částečně sdíleny jednotkou SDH a členy požárního sportu.

STAVEBNĚ TECHNICKÉ ŘEŠENÍ:

Stavba s ohledem na ekonomiku nákladů a vlastní výstavby bude v dalším stupni řešena jako stavebně jednoduchá, stěnového, popř. skeletového systému, případě kombinací těchto systémů. S ohledem na délku výstavby se nabízí i možnost modulové stavby.

V rámci projekčních prací bude proveden geologický a hydrogeologický průzkum podloží, který určí způsob zakládání, které se může projevit i v řešení horní části stavby.

Garáž je řešena jako ocelová skeletová konstrukce, po obvodě opláštěná sendvičovými plechovými panely.

Střeška garáže je navržena vyložením prefabrikovanými stropními panely z předpjatého betonu se zateplením a krytinou z měkčeného PVC. Je uvažováno s extenzivní skladbou střešky garáže a s instalací fotovoltaických panelů, pro snížení energetické náročnosti budovy.

V návaznosti na ocelovou věž je pak řešena pochozí část pro manipulaci kolem věže.

Fotovoltaická elektrárna bude sloužit k výrobě elektrické energie využívané převážně pro vlastní spotřebu el. energie objektu zbrojnice.

Předběžně je uvažováno s instalací celkem 17 ks fotovoltaických panelů, přičemž každý panel má výkon cca 380W.

V části garáže je plánovaná podlaha z drátkobetonu s odvodněním. V části 1.NP bude řešena podlaha z keramické protiskluzné dlažby, ve 2.NP pak ve společenských a pobytových místnostech z vinylových dílců.

V části mokrého provozu keramická dlažba.

Součástí stavby je ocelová věž pro sušení hadic, s možností výcviku lezení a slaňování. Je navržena jako ocelová příhrada a opláštěním ocelovým porořostem.

Objekt bude novými přípojkami napojen na IS vedoucích v komunikaci ulici Luční.

Celkový výraz stavby je koncipován za účelem skloubení provozních a prostorových požadavků, celkové funkce objektu a estetické stránky budovy, jak po stránce barevného a materiálového řešení.

Je zde snaha o skloubení funkčních požadavků na objekt a kontrast použití materiálů, vč. prosklených ploch jako výrazu soudobého trendu architektury. V rámci opláštění studie počítá s kombinací plechových sendvičových panelů a obkladových fasádních desek.

Řešení TZB:

Stavba bude vytápěna tepelným čerpadlem vzduch-voda o odhadovaném výkonu 30-35 kW. Otopný systém budovy bude nízkoteplotní, je uvažována kombinace podlahového vytápění a standardních deskových otopných těles. V hygienických místnostech budou tělesa doplněny o elektrické otopné žebříky pro sušení pracovních potřeb uživatelů v letním období.

Tepelné čerpadlo bude dále ohřívát nepřímotopný zásobník TUV o odhadovaném výkonu 1000l, který bude rovněž napojen na instalovanou FVE - je uvažováno s předehřevem TUV a dotápěním skrze tepelné čerpadlo či elektrické topné patrony v době vykrytí maximálních odběrů. Odvod kanalizačních vod bude sveden do uliční kanalizace, dešťová kanalizace bude zachytávána a využívána pro oplach vozového parku či dalších zařízení. Přebytečná voda bude zasakována na přilehlých pozemcích zbrojnice.

Větrání budovy bude přirozené, hygienické místnosti budou podtlakově odvětrávány dle normových požadavků.

2.NP je doporučeno vybavit splitovými chladicími jednotkami o chladicím výkonu cca 50-75 w/m² (napájení skrze FVE), kdy vzhledem ke konstrukci budovy je v letním období očekávána velká teplotní zátěž v těchto prostorách.

Požadavky na technické zařízení budovy budou řešeny v dalším stupni projektové dokumentace, a to s ohledem na Průkaz energetické náročnosti, reagující průběžně na změny legislativy v oblasti úspor energie.

ORIENTAČNÍ VÝŠE INVESTIČNÍCH NÁKLADŮ:

Objekt zbrojnice JSDH, vč. garáže a věže:	21.950.000,- Kč
Zpevněné plochy a přípojky:	2.000.000,- Kč
Oplocení:	1.000.000,- Kč

Celková orientační výše investičních nákladů = 24.950.000,- Kč



Územní plán města Kyjova . Parcela je vyznačena jako OS = plochy sportu.



Vedení inženýrských sítí.



V rámci návrhu se počítá i s revitalizací veřejného prostoru navazující plochy parcely.



Novostavba hasičské zbrojnice JSDH Kyjov
se zázemím hasičského sportu včetně víceúčelového hřiště
FOTODOKUMENTACE



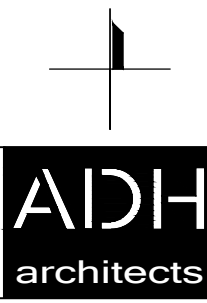
řešený pozemek

200 300
m



Novostavba hasičské zbrojnice JSDH Kyjov
se zázemím hasičského sportu včetně víceúčelového hřiště

SITUACE ŠIRŠÍCH VZTAHŮ



- ▲ hlavní vstup do objektu
- ▲ hlavní vjezd do areálu
- ▲ vedlejší vjezd do areálu
- △ branka pro pěší
- travní porost
- drásaný beton
- betonová dlažba
- polyuretanový povrch/tartan
- okolní zástavba
- stromy/zeleň
- řešené území
- areál jednotky SDH



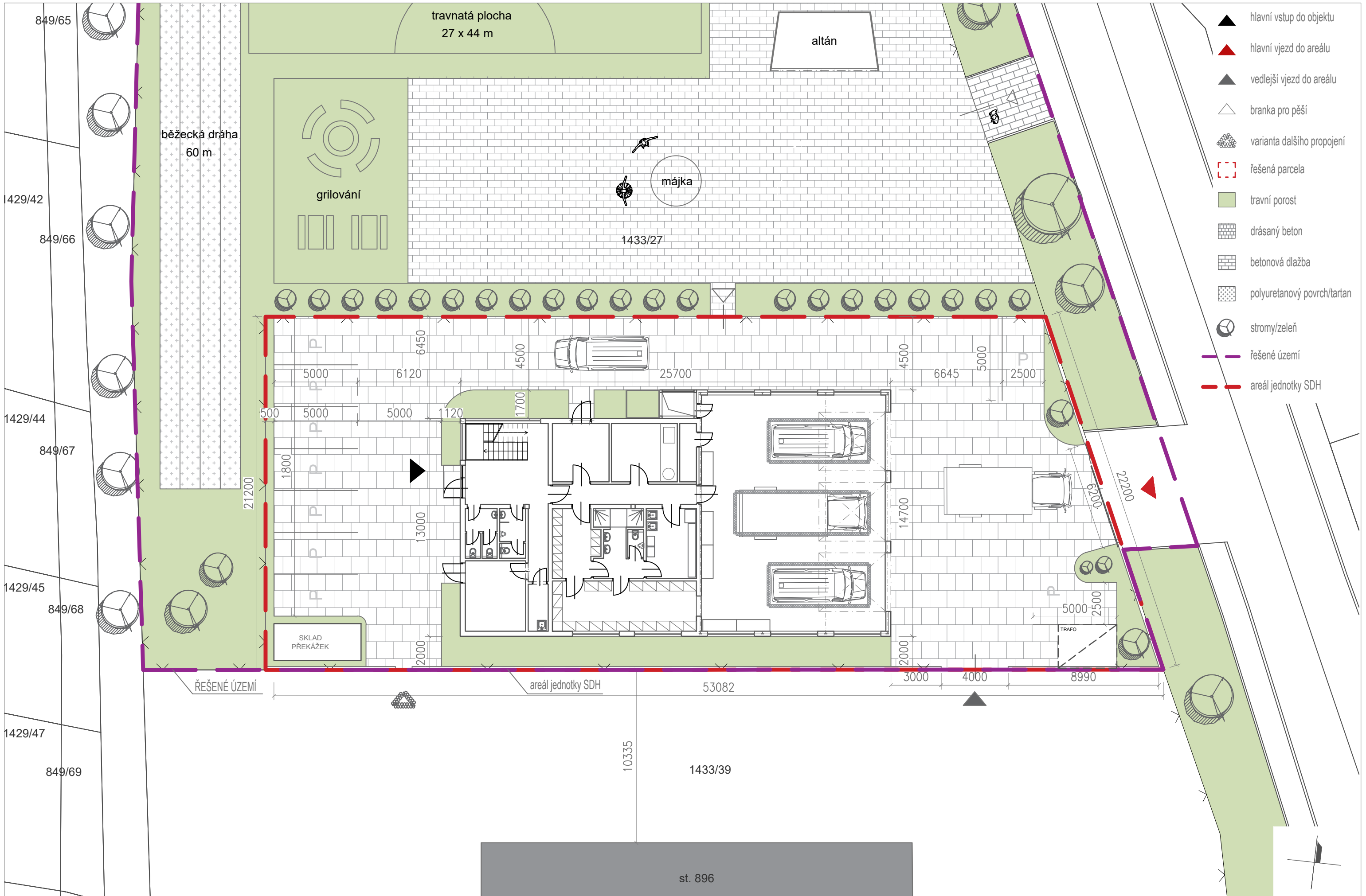
1433/26



Novostavba hasičské zbrojnice JSDH Kyjov
se zázemím hasičského sportu včetně víceúčelového hřiště

SITUACE MÍSTA STAVBY

ADH
architects



- ▲ hlavní vstup do objektu
- ▲ hlavní vjezd do areálu
- ▲ vedlejší vjezd do areálu
- △ branka pro pěší
- ▒ varianta dalšího propojení
- ▭ řešená parcela
- travní porost
- ▒ drásaný beton
- ▒ betonová dlažba
- ▒ polyuretanový povrch/tartan
- stromy/zeleň
- řešené území
- areál jednotky SDH



Novostavba hasičské zbrojnice JSDH Kyjov
se zázemím hasičského sportu včetně víceúčelového hřiště

SITUACE AREÁLU JSDH

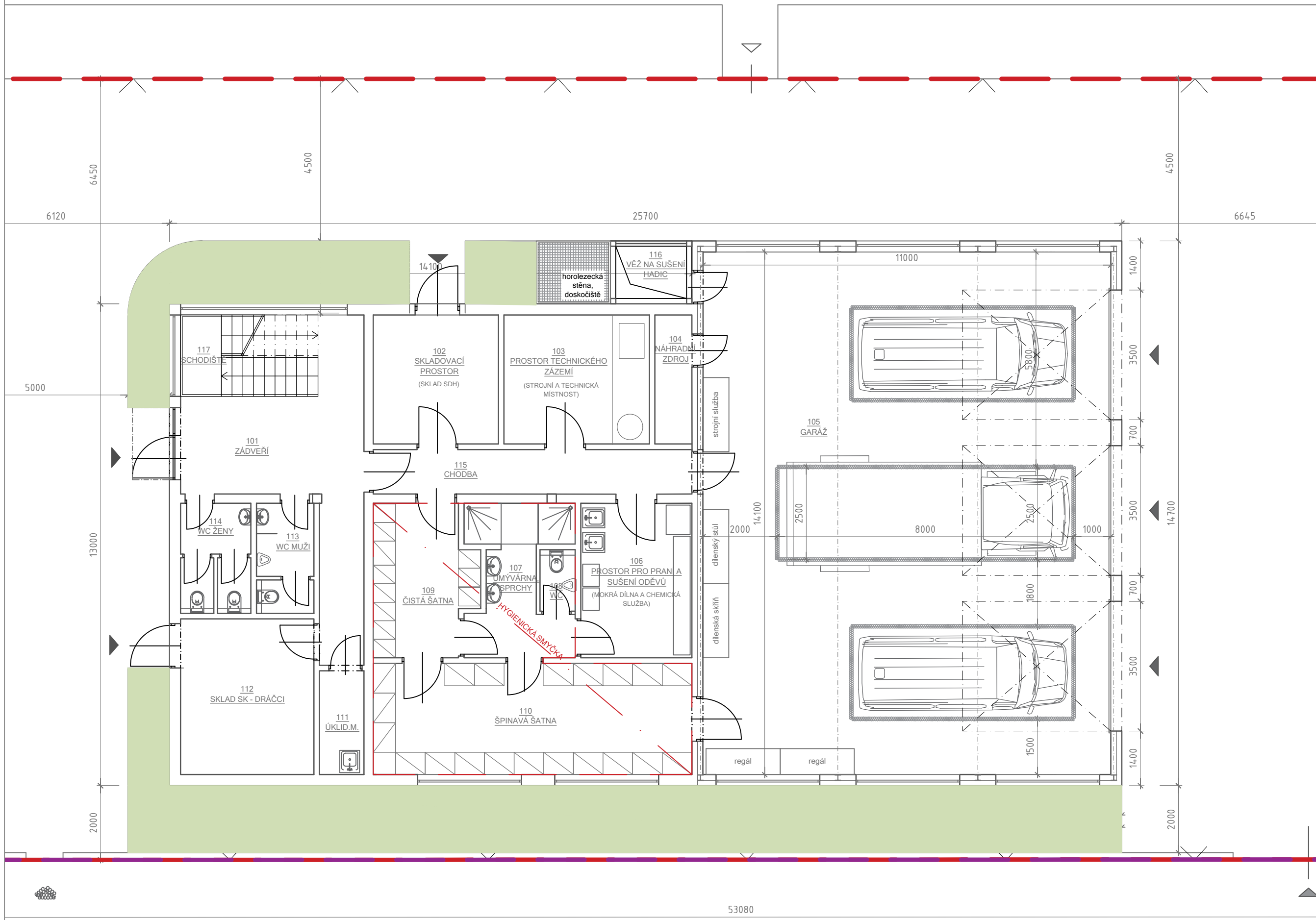


LEGENDA MÍSTNOSTÍ:

101	ZÁDVEŘÍ	21,3 m ²
102	SKLADOVACÍ PROSTOR	11,7 m ²
103	TECHNICKÉ ZÁZEMÍ	13,6 m ²
104	NÁHRADNÍ ZDROJ	3,5 m ²
105	GARÁŽ	155,5 m ²
106	PROSTOR PRANÍ ODĚVŮ	12,5 m ²
107	UMÝVÁRNA, SPRCHY	9,3 m ²
108	WC	1,6 m ²
109	ČISTÁ ŠATNA	10,5 m ²
110	ŠPINAVÁ ŠATNA	25,8 m ²
111	ÚKLIDOVÁ MÍSTNOST	3,3 m ²
112	SKLAD SK	15,1 m ²
113	WC MUŽI	4,6 m ²
114	WC ŽENY	5,6 m ²
115	CHODBA	10,2 m ²
116	VĚŽ	3,7 m ²
117	SCHODIŠTĚ	8,1 m ²

LEGENDA:

- hlavní vstup do objektu
- vedlejší vstup do objektu
- vjezd do garáže
- vedlejší vjezd do areálu
- branka pro pěší
- varianta dalšího propojení
- hranice pozemku
- travní porost
- drásaný beton
- řešené území
- areál jednotky SDH



Novostavba hasičské zbrojnice JSDH Kyjov
se zázemím hasičského sportu včetně víceúčelového hřiště



PŮDORYS 1NP

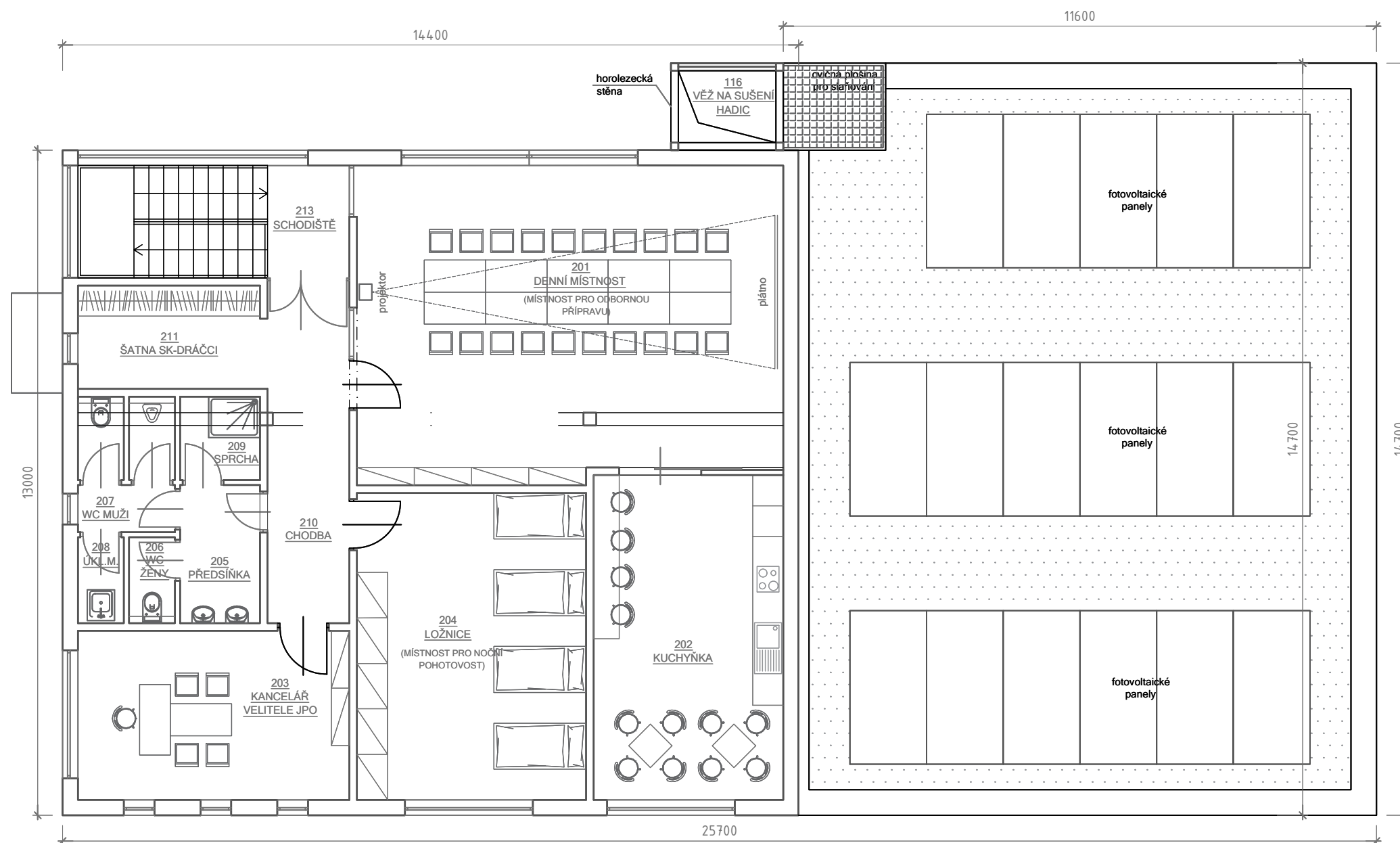


LEGENDA MÍSTNOSTÍ:

201 DENNÍ MÍSTNOST	50,8 m ²
202 KUCHYŇKA	23,5 m ²
203 KANCELÁŘ VELITELE	17,5 m ²
204 LOŽNICE	26,8 m ²
205 PŘEDSÍŇKA	4,2 m ²
206 WC ŽENY	1,5 m ²
207 WC MUŽI	4,8 m ²
208 ÚKLIDOVÁ MÍSTNOST	1,5 m ²
209 SPRCHA	2,3 m ²
210 CHODBA	10,7 m ²
211 ŠATNA SK	7,3 m ²
212 VĚŽ	3,7 m ²
213 SCHODIŠTĚ	11,5 m ²

LEGENDA:

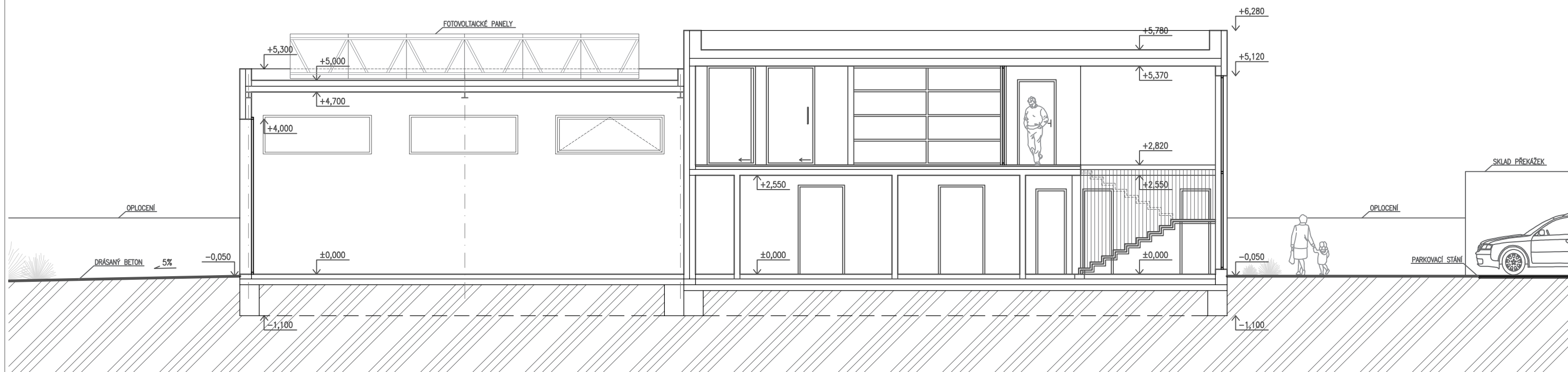
-  kačírek, popř. vegetační střecha
-  měkčená plocha



Novostavba hasičské zbrojnice JSDH Kyjov
se zázemím hasičského sportu včetně víceúčelového hřiště

PŮDORYS 2NP

ADH
architects



LEGENDA:

- konstrukce objektu zbrojnice
- rostlá zemina

1:100



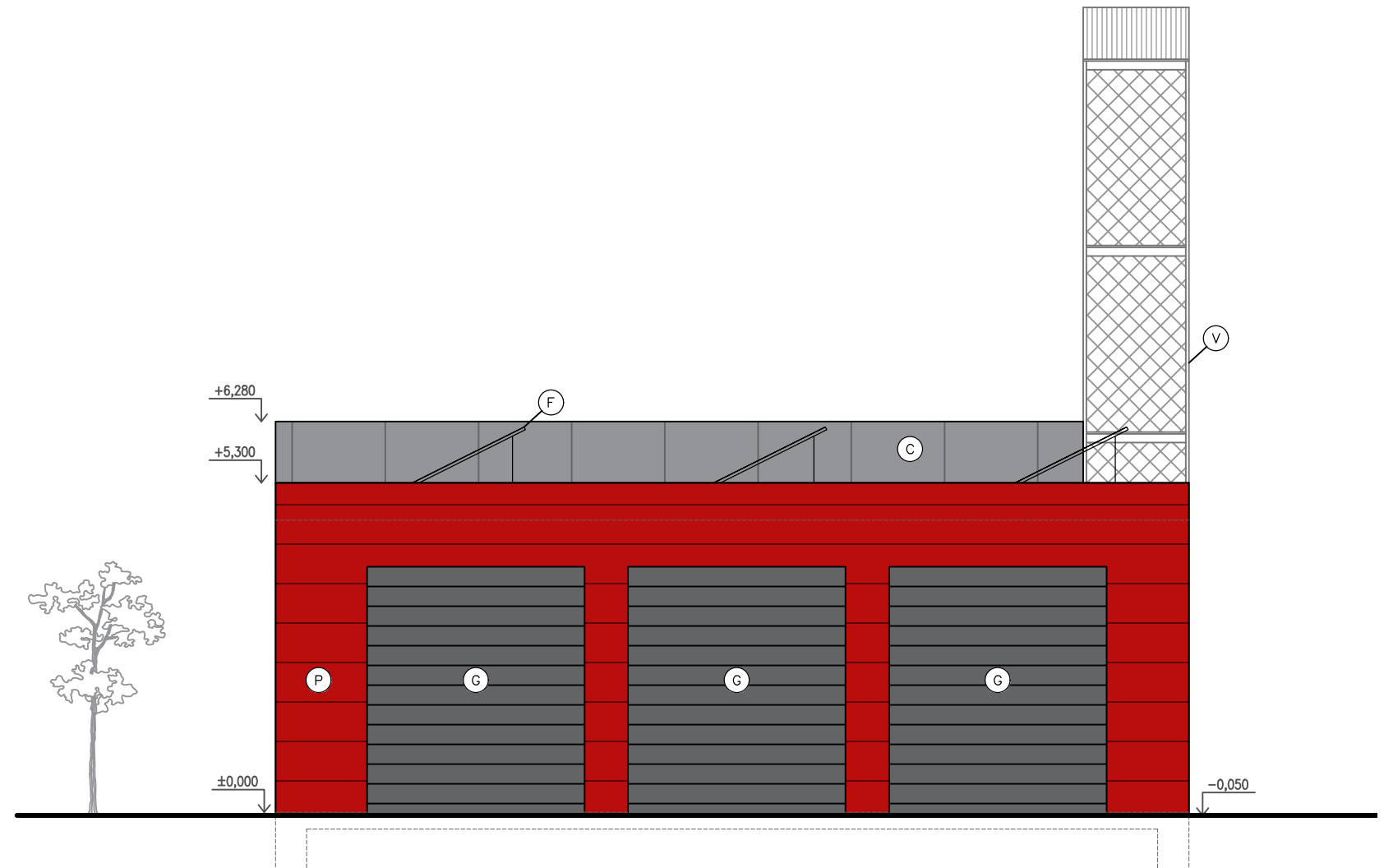
Novostavba hasičské zbrojnice JSDH Kyjov
se zázemím hasičského sportu včetně víceúčelového hřiště

ŘEZ PODÉLNÝ

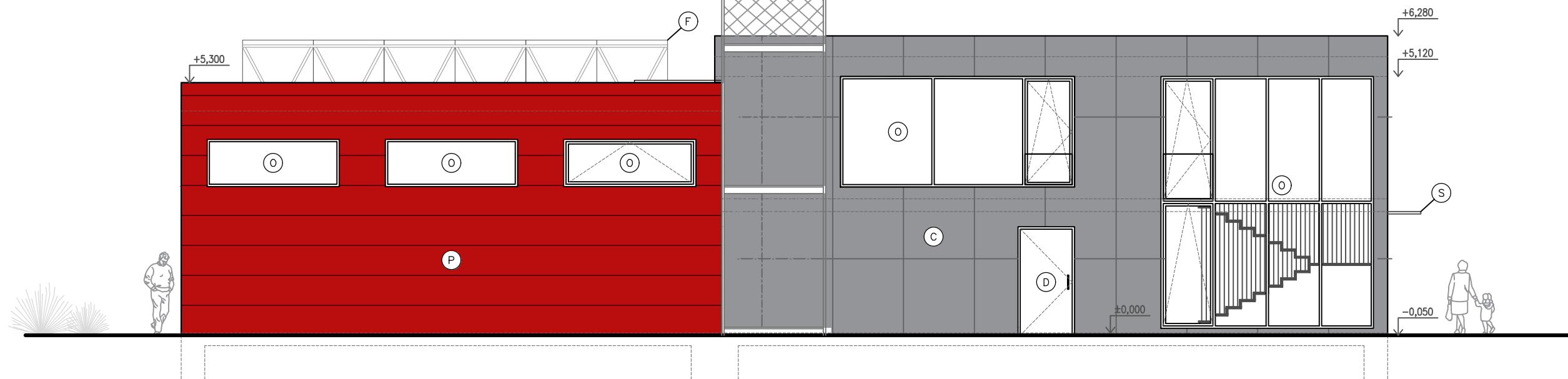
ADH
architects

LEGENDA

- Ⓟ VNĚJŠÍ OPLÁŠTĚNÍ ZE SENDVIČOVÝCH PLECHOVÝCH PANELŮ, BARVA ČERVENÁ
- Ⓒ VNĚJŠÍ OPLÁŠTĚNÍ Z VÁPENOCEMENTOVÝCH OBKLADOVÝCH FASÁDNÍCH DESEK, BARVA ŠEDÁ
- Ⓕ FOTOVOLTAICKÉ PANELE K VÝROBĚ EL. ENERGIE, PŘEDBĚŽNÝ NÁVRH 17ks FOTOVOLTAICKÝCH PANELOU O VÝKONU 380 W
- Ⓥ OCELOVÁ VĚŽ PRO SUŠENÍ HADIC, VÝCVIK LEZENÍ A SLAŇOVÁNÍ K-CE OCELOVÁ PŘÍHRADA, OPLÁŠTĚNÍ OCELOVÝ POROROŠT
- Ⓢ PLECHOVÝ PŘÍSTŘEŠEK NAD HLAVNÍM VSTUPEM DO OBJEKTU, SE ZÁVĚSY, BARVA-RAL 7016 (ANTRACIT)
- Ⓞ OKNO – DŘEVOHLINÍKOVÝ RÁM S IZOLAČNÍM TROJSKLEM $U_w=1,1W/m^2K$, BARVA RÁMU-RAL 7016 (ANTRACIT)
- Ⓓ DVEŘE – JEDNOKŘÍDLÉ VNĚJŠÍ, TYP UTP Z PROFILŮ PVC, BARVA-RAL 7016 (ANTRACIT), $U=1,2 W/(m^2 \times K)$
- Ⓖ SEKČNÍ GARÁŽOVÁ VRATA SE ZÁSTRČÍ, HORIZONTÁLNÍ LAMELY, BARVA-RAL 7016 (ANTRACIT), $U=1,2 W/(m^2 \times K)$



POHLED VÝCHODNÍ



POHLED SEVERNÍ

1:100



Novostavba hasičské zbrojnice JSDH Kyjov
se zázemím hasičského sportu včetně víceúčelového hřiště

POHLED Severní a Východní

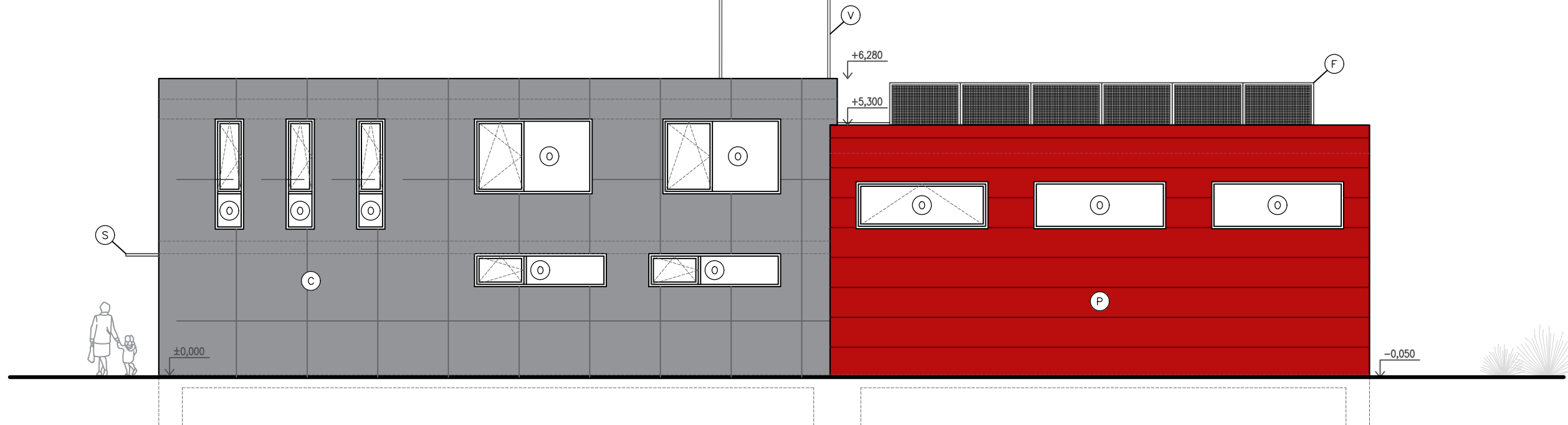
ADH
architects

LEGENDA

- Ⓟ VNĚJŠÍ OPLÁŠTĚNÍ ZE SENDVIČOVÝCH PLECHOVÝCH PANELŮ, BARVA ČERVENÁ
- Ⓒ VNĚJŠÍ OPLÁŠTĚNÍ Z VÁPENOCEMENTOVÝCH OBKLADOVÝCH FASÁDNÍCH DESEK, BARVA ŠEDÁ
- ⓕ FOTOVOLTAICKÉ PANELE K VÝROBĚ EL. ENERGIE, PŘEDBĚŽNÝ NÁVRH 17ks FOTOVOLTAICKÝCH PANEŮ O VÝKONU 380 W
- Ⓥ OCELOVÁ VĚŽ PRO SUŠENÍ HADIC, VÝCVIK LEZENÍ A SLAŇOVÁNÍ K-CE OCELOVÁ PŘÍHRADA, OPLÁŠTĚNÍ OCELOVÝ POROROŠT
- Ⓢ PLECHOVÝ PŘÍSTŘEŠEK NAD HLAVNÍM VSTUPEM DO OBJEKTU, SE ZÁVĚSY, BARVA-RAL 7016 (ANTRACIT)
- Ⓞ OKNO – DŘEVOHLINÍKOVÝ RÁM S IZOLAČNÍM TROJSKLEM $U_w=1,1W/m^2K$, BARVA RÁMU-RAL 7016 (ANTRACIT)
- ⓓ DVEŘE – JEDNOKŘÍDLÉ VNĚJŠÍ, TYP UTP Z PROFILŮ PVC, BARVA-RAL 7016 (ANTRACIT), $U=1,2 W/(m^2 \times K)$
- Ⓖ SEKČNÍ GARÁŽOVÁ VRATA SE ZÁSTRČÍ, HORIZONTÁLNÍ LAMELY, BARVA-RAL 7016 (ANTRACIT), $U=1,2 W/(m^2 \times K)$



POHLED ZÁPADNÍ



POHLED JIŽNÍ

1:100



Novostavba hasičské zbrojnice JSDH Kyjov
se zázemím hasičského sportu včetně víceúčelového hřiště

POHLED Jižní a Západní

ADH
architects

EXTERIÉR - VJEZD DO AREÁLU



Novostavba hasičské zbrojnice JSDH Kyjov
se zázemím hasičského sportu včetně víceúčelového hřiště

VIZUALIZACE EXTERIÉRU

AIDH
architects





Novostavba hasičské zbrojnice JSDH Kyjov
se zázemím hasičského sportu včetně víceúčelového hřiště

VIZUALIZACE EXTERIÉRU

ADH
architects

EXTERIÉR - SEVERNÍ PRŮČELÍ



Novostavba hasičské zbrojnice JSDH Kyjov
se zázemím hasičského sportu včetně víceúčelového hřiště

VIZUALIZACE EXTERIÉRU

ADH
architects

EXTERIÉR - ZÁPADNÍ PRŮČELÍ



Novostavba hasičské zbrojnice JSDH Kyjov
se zázemím hasičského sportu včetně víceúčelového hřiště

VIZUALIZACE EXTERIÉRU

ADH
architects



Novostavba hasičské zbrojnice JSDH Kyjov
se zázemím hasičského sportu včetně víceúčelového hřiště

VIZUALIZACE EXTERIÉRU

ADH
architects











EXTERIÉR - REVITALIZACE VEŘEJNÉHO PROSTORU



Novostavba hasičské zbrojnice JSDH Kyjov
se zázemím hasičského sportu včetně víceúčelového hřiště

VIZUALIZACE AREÁLU

AIDH
architects