

Centrum sociálních služeb Kyjov
příspěvková organizace města Kyjova



Zpráva o činnosti a hospodaření
za rok 2024

OBSAH:

	STRANA
ÚVODNÍ SLOVO	5
I. PLNĚNÍ ÚKOLŮ V OBLASTI HLAVNÍ ČINNOSTI ORGANIZACE	6 - 46
Management	6 - 8
Pečovatelská služba	9 - 13
Osobní asistence	13 - 18
Denní stacionář	18 - 29
Sociálně aktivizační služby pro rodiny s dětmi	29 - 35
Azylový dům pro matky s dětmi a ženy v sociální tísní	36 - 41
Dům s pečovatelskou službou	42 - 46
II. PLNĚNÍ ÚKOLŮ V OBLASTI PERSONÁLNÍ	47 - 49
Struktura a počty zaměstnanců	47
Pohyb zaměstnanců	47
Průměrné platy za sledované období	48
Vzdělávání zaměstnanců	48 - 49
III. PLNĚNÍ ÚKOLŮ V OBLASTI HOSPODAŘENÍ	50 - 61
Hospodaření	50 - 51
Peněžní fondy	52 - 53
Pohledávky a závazky	53
Přehled dotací	54 - 56
Autoprovoz	57
Majetek	58
Inventarizace	58
Vyhodnocení kontrolní činnosti	59
Doplňková činnost	59
Pojistné události, Stížnosti, Informace dle z. č. 106/1999 Sb.	60
Dárci a sponzoři	60
PŘÍLOHA 1 A 2	62 - 63

Úvodní slovo

Vážené dámy, Vážení pánové,

dostává se Vám do rukou zpráva, která prochází rokem 2024 a poukazuje na činnosti, kterými jsme se během tohoto času věnovali.

Naší základní činností je pomoc a podpora těm lidem, kteří se ocitnou v bežné situaci a neví si s ní rady a dále jde o péči lidí, kdy jejich základní potřeby musí sanovat a zabezpečit již jiná osoba, než oni sami. Mimo tuto základní pomoc jsme zapojeni do projektu MAS Kyjovské Slovácko v pohybu – Od úsvitu do úsvitu, kdy jde o podporu v rámci právní poradny, možnost pro děti ze slabších rodin účastnit se výletů a také umožnit klientům s hendikepem využít fyzioterapeutických cvičení.

Jako i jiné roky budujeme a modernizujeme prostory sociálních služeb a Domu s pečovatelskou službou, chráníme majetek nám svěřený a opravujeme a zlepšujeme bydlení pro seniory.

Sociální služby poskytovali nad rámec základních činností i jiné aktivity pro lidi bez domova, pro ty, kteří se ocitli v mimořádně složité situaci nebo dětem ze slabších rodin. Při těchto činnostech spolupracujeme s dalšími organizacemi a spolky, aby pomoc byla více cílená a pomohla i více potřebným lidem.

Organizace rok 2024 ukončila kladným číslem. I přesto, jak složitý je každý rok, jsme rádi, že podpora ze strany zřizovatele je vysoká, dotační podpora MPSV ČR a JMK pokračuje a služby se snaží hospodařit s finančními prostředky účelně.

Všem našim podporovatelům a sponzorům patří velké poděkování, protože bez jejich pomoci by služby nemohly poskytovat tak odbornou a kvalitní péči. Organizace by také nebyla schopna mít kvalifikovaný a odborně vzdělaný personál, který svou práci bere jako službu.

PhDr. Jana Trnečková
ředitelka

I. Plnění úkolů v oblasti hlavní činnosti organizace



Název organizace:	Centrum sociálních služeb Kyjov, příspěvková organizace města Kyjova
Forma:	příspěvková organizace
Sídlo:	Kyjov, Třída Palackého 67/7, PSČ 697 01
E-mail:	reditel@css-kyjov.cz
Web:	http://css-kyjov.cz
Kontaktní telefon:	518 612 260, 603 471 613
IČ:	61392979
Datová schránka:	rzkthk4



Zřizovatel:	Město Kyjov
Adresa zřizovatele:	Kyjov, Masarykovo nám. 30/1, PSČ 607 01
E-mail:	urad@mukyjov.cz
Web:	http://www.mestokyjov.cz
IČ:	00285030

PREZENTACE ORGANIZACE A SOCIÁLNÍCH SLUŽEB

Svou činnost jsme rádi představili na svých nových webových stránkách i facebooku, v regionálním tisku i televizi, a také v celostátním časopise. Další informace jsou k dispozici na vývěskách umístěných v organizaci a ve vchodu do Městského úřadu Kyjov a na odboru sociálních věcí. Již tradičně své služby prezentujeme v klipu vysílaném v Nemocnici Kyjov a Nemocnici TGM Hodonín.

Letáčky s informacemi o všech službách jsou umístěny v čekárnách obvodních i odborných lékařů, informačním centru, v Městské knihovně Kyjov a Poliklinice.

Všechny služby jsou aktivně zapojeny do Komunitního plánování sociálních služeb na Kyjovsku.

Organizace se v loňském roce zúčastnila také Dne pro rodinu, pořádaným Městem Kyjov.

Klub seniorů se schází pravidelně v neděli u tréninku paměti, u cestopisného vyprávění nebo při tvoření a jiných výtvarných aktivitách.

Dalí jsme vám o sobě vědět ...

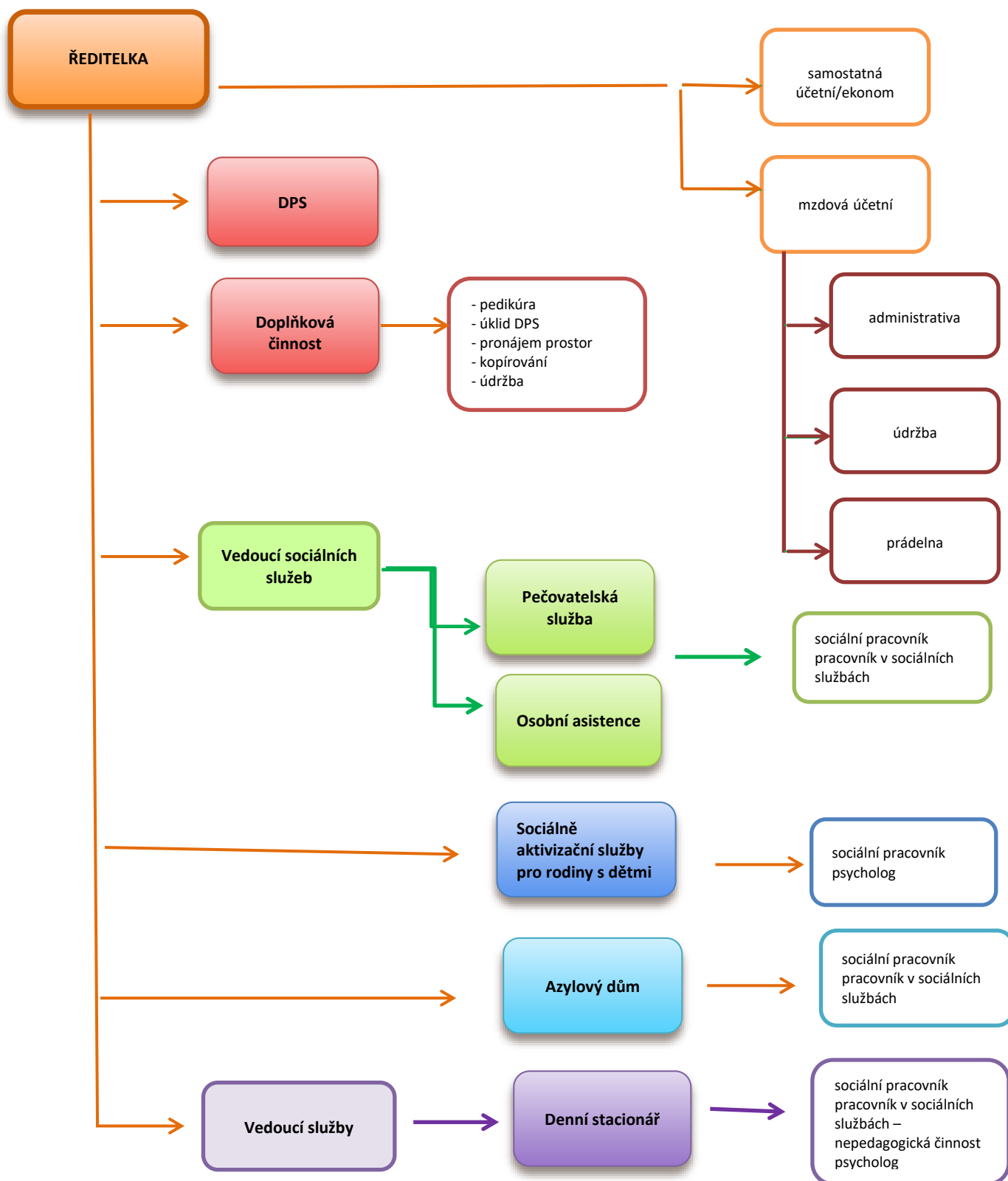
leden	Hodonínský deník	Mezigenerační výletování
březen	Sociální služby	Mezigenerační výlet za poznáním
duben	Deník extra	Můj příběh
duben	Deník cz	Příběh, který zaujme
červen	Kyjovské noviny	Centrum sociálních služeb získalo elektromobily
srpen	Hodonínský deník	Milý Jene, přejeme všechno nejlepší!
srpen	Deník cz	Milý Jene, přejeme všechno nejlepší!
srpen	Deník Jižní Morava	Milý Jene, přejeme všechno nejlepší!
září	Kyjovské noviny	Vítání prázdnin klientů CSS Kyjov

Akce a informace o našich službách najdete také na našich webových stránkách [Centrum sociálních služeb Kyjov - \(css-kyjov.cz\)](http://www.css-kyjov.cz) nebo [FB Centrum sociálních služeb Kyjov, p. o. města Kyjova](https://www.facebook.com/CSSKyjov)

1.1 MANAGEMENT**Management zařízení**

Jméno	Funkce	Kontakt	e-mail
PhDr. Jana Trnečková	ředitelka	518 389 481, 603 471 613	reditel@css-kyjov.cz
Ivana Vítková	účetní	518 389 400	ekonom@css-kyjov.cz
Jitka Černušková	mzdová účetní	518 389 480	mzdy@css-kyjov.cz
Mgr. Jana Králová Hanušová	vedoucí soc. služeb PS a OA /sociální pracovník	518 389 401, 603 471 557	vedouci@css-kyjov.cz
Marie Vaňková, DiS.	sociální pracovník – PS, OA	770 142 096	socialni2@css-kyjov.cz
Mgr. Kristýna Scorvanová, DiS	sociální pracovník AD	739 307 583	azylovydum@css-kyjov.cz
Mgr. Alena Kožíková	sociální pracovník SAS RD	777 754 460	rodinysdetmikyjov@seznam.cz
Mgr. Simona Čáslavová	sociální pracovník SAS RD	777 472 817	sasrd@css-kyjov.cz
Mgr. Petra Zálešáková	vedoucí DS / sociální pracovník	518 389 473, 604 878 158	socialni@css-kyjov.cz

Organizační schéma organizace



1.2 PEČOVATELSKÁ SLUŽBA

Poslání

Posláním pečovatelské služby CSS Kyjov je poskytnout takovou pomoc a podporu osobám patřícím do cílové skupiny a v nepříznivé sociální situaci, aby mohly zůstat co nejdéle doma a žít i nadále způsobem, na který byly dosud zvyklé.

Naší snahou je poskytnout lidem, kteří potřebují pro svou sebeobsluhu a samostatnost podporu a pomoc jinou osobou, takovou míru podpory a pomoci, která jim ve spolupráci s blízkými uživateli umožní uchovat si v maximální možné míře svou soběstačnost, dosavadní způsob života, žít důstojně a co nejdéle ve své domácnosti, a zároveň být maximálně možně v kontaktu se společenským prostředím.

Pomáháme uživatelům zvládat pobyt v domácím prostředí, zajišťovat pomoc při zvládnutí běžných úkonů péče o vlastní osobu nebo o děti, pomoc při údržbě a chodu domácnosti tak, aby mohli i nadále žít plnohodnotný život a podílet se nebo účastnit i na společenském životě ve svém okolí. Služba je poskytována 7 dnů v týdnu i o svátcích, a to v prodloužené době od 7.00 do 22.00 h a úkony jsou účtovány dle sazebníku.

Cíl

Cílem služby je individuální podpora rozvoje, případně zachování stávající soběstačnosti, dovedností a zvyklostí uživatele v jeho domácnosti a tak oddálit jeho možné stěhování do pobytového zařízení. Současně jde o pomoc při návratu uživatele po hospitalizaci do vlastního prostředí a pomoc se zachováním nebo obnovením jeho původního životního stylu. Dále je naše pomoc a podpora směřována i k rodinám s dětmi (např. kde se narodilo 3 a více dětí najednou) tak, aby rodina zvládala zejména péči o děti a také se mohla i nadále podílet na společenském životě.

Cílová skupina – to znamená osoby, kterým poskytujeme pečovatelskou službu, jsou osoby z ORP Kyjov:

- senioři nad 65 let
- osoby se zdravotním postižením
 - kteří z důvodu snížené soběstačnosti potřebují pomoc jiné fyzické osoby, **jsou v aktuální nepříznivé sociální situaci** a chtějí žít ve své domácnosti, dokud je to možné a tuto pomoc jim nemůže zajistit nikdo z rodinných příslušníků, osob blízkých a ani jiná veřejně dostupná služba.
- rodič/e nebo dítě/děti se zdravotním postižením, jejichž situace vyžaduje pomoc jiné fyzické osoby a tuto pomoc jim nemohou zajistit rodinní příslušníci ani jiné osoby či veřejné služby. Dále jde o rodinu, která se nachází **v aktuální nepříznivé sociální situaci**, a ve které se narodilo 3 a více dětí najednou, nebo kde se narodila dvojčata a další sourozenci jsou ve věku do 4 let.

	Forma poskytování	Časový rozvrh poskytování služby	Maximální okamžitá kapacita služby
Pečovatelská služba	ambulantní	po – pá 7.00 – 15.00 hodin	1
	terénní	denně 7.00 – 22.00 hodin	14

Poskytované úkony a úhrady za pečovatelskou službu od 1. 1. 2024

Základní činnosti:	pomoc při zajištění péče o vlastní osobu	145,-/hod.
	pomoc při úkonech osobní hygieny a poskytnutí podmínek pro osobní hygienu	145,-/hod.
	Pomoc při úkonech osobní hyg.ve středisku SOH	155,-/hod.
	poskytnutí stravy nebo pomoc při zajištění stravy	145,-/hod.
	pomoc při zajištění chodu domácnosti	145,-/hod.
	zprostředkování kontaktu se společenským prostředím	145,-/hod.
	praní a žehlení ložního a osobního prádla	90,-/kg
	velký nákup	160,-/úkon
Fakultativní činnosti:	dovoz autem	10,-/km
	SOH-bublinky	55,-/úkon
	dovoz nebo donáška jídla	20,-/úkon
	zapůjčení kompenzačních pomůcek	dle sazebníku

Počty uživatelů v letech 2017 - 2024

	Počet uživatelů k 1. 1.	Počet uživatelů k 31. 12.	Počet uživatelů za sledovaný rok	Úbytek uživatelů	Nárůst uživatelů
2024	88	80	112	32	24
2023	98	88	124	36	26
2022	97	98	134	36	37
2021	99	97	132	35	33
2020	111	99	138	38	26
2019	136	111	160	49	24
2018	176	138	212*	74*	36
2017	188	176	221	45	33

*v čísle se projevuje počet uživatel odebírajících pouze obědy, od roku 2017 je pokles v počtu uživatelů, kteří od služby využívali pouze dovoz nebo donášku obědů a tito uživatelé nebyli z hlediska zákona o sociálních službách v nepříznivé sociální situaci.

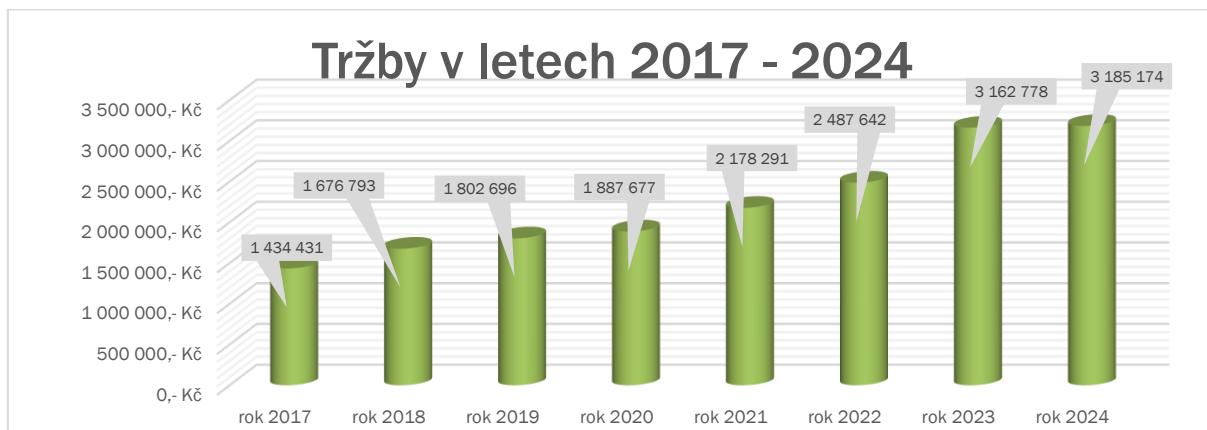
Rozdělení uživatelů dle věkové struktury v roce 2024

	muži	ženy	celkem
věk 0 – 18 let	0	0	0
věk 19 – 50 let	2	0	2
věk 51 – 64 let	7	3	10
věk 65 – 80 let	19	20	39
věk 81 – 99 let	17	44	61
věk 100 a více	0	0	0
celkem	45	67	112
prům. věk uživatel 2024	74	82	

Počty poskytovaných úkonů za rok 2024

Úkon	Počet hodin	Tržby Kč
ZÁKLADNÍ ČINNOSTI		
Pomoc při úkonech osobní hygieny ve středisku osobní hygieny	1 020,40	158 162,68
Pomoc při úkonech osobní hygieny	5 504,59	797 790,40
Praní a žehlení prádla	2 832,71 kg	254 943,90
Běžné nákupy a pochůzky	866,96	125 685,22
Velký nákup týdně	6x	960,00
Doprovázení dospělých do školy, škol. zařízení, zaměstnání, k lékaři, na orgány veř. moci a instituce poskytující veřejné služby, po budově DPS a doprovázení zpět	810,33	117 498,59
Pomoc při použití WC	252,51	36 613,67
Pomoc při oblékání a svlékání včetně spec. pomůcek	82,29	11 932,59
Pomoc při prostorové orientaci, samostatném pohybu ve vnitřním prostoru	1 425,64	206 637,23
Pomoc při přesunu na lůžko nebo vozík	82,43	11 952,84
Podání jídla a pití	145,68	21 123,79
Pomoc při přípravě jídla a pití	7,62	1 104,44
Příprava a podání jídla a pití	5 632,52	816 439,30
Pomoc při zajištění bezpečí	724,33	105 027,50
Běžný úklid	1 952,37	282 982,14
Donáška jídla	11 816 ks	236 320,00
CELKEM – Základní činnost		3 185 174,30
FAKULTATIVNÍ ČINNOSTI		
SOH-bublínky	11x	605,00
Dohled	110,75	16 058,39
Dovoz autem	1 990,50 km	19 905,00
Zapůjčení kompenzačních pomůcek	449 ks	102 650,00
CELKEM - Fakultativní činnost		139 218,39
CELKEM ZA SLUŽBU		3 324 812,00

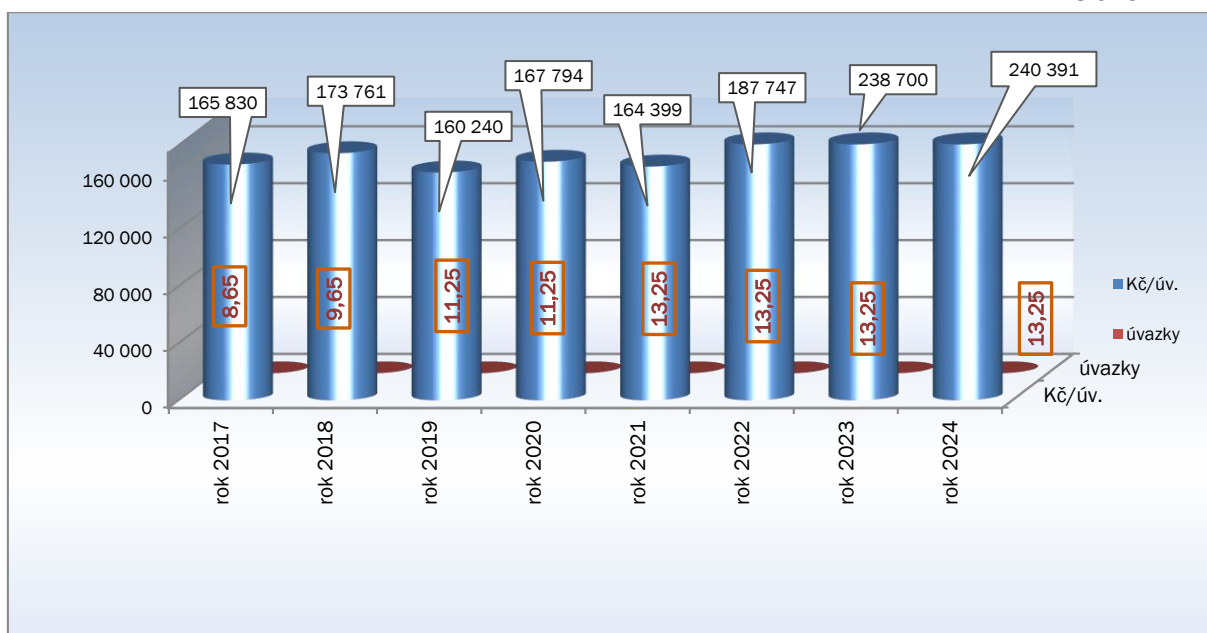
Graf č. 1



Z grafu vyplývá, že tržby za poskytovanou pomoc a péči mají vzestupnou tendenci, z čehož vyplývá, že jednak více osob potřebuje zajistit péči a narůstá poptávka po pomoci osobám v jejich přirozeném prostředí. Tržby jsou počítány za osobohodiny, tj. hodiny pomoci v domácnosti a není započítána fakultativní služba.

Tržby v návaznosti na úvazek

Graf č. 2

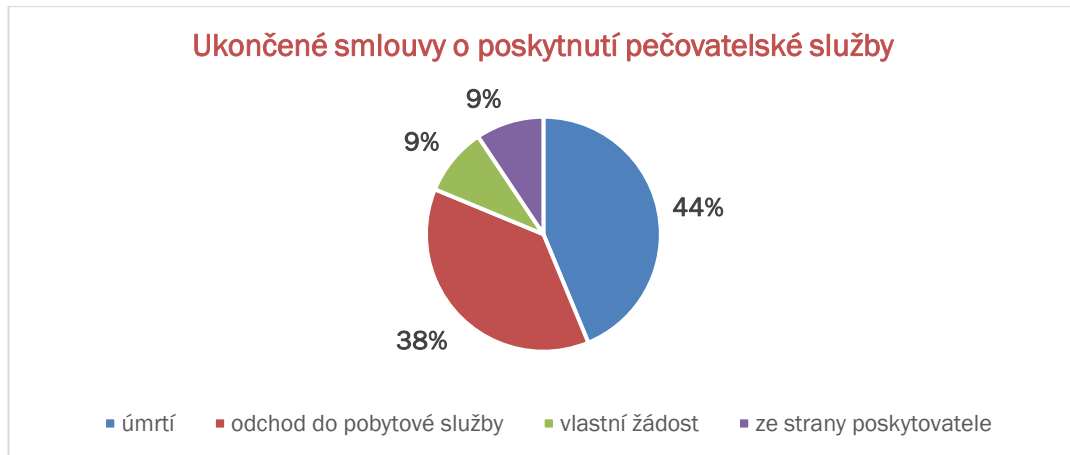


Graf č. 3 ukazuje rozdělení na jednotlivé úvazky, není zde započítána fakultativní služba.

Ukončení smlouvy o poskytnutí pečovatelské služby

Celkem bylo v roce 2024 ukončeno 32 smluv o poskytnutí pečovatelské služby, kdy z toho 14 smluv bylo ukončeno z důvodu úmrtí klienta, 12 klientů odešlo do pobytové služby, 3 smlouvy ukončili klienti na vlastní žádost a 3 smlouvy byly ukončeny ze strany poskytovatele.

Graf č. 3



Poskytování služby

Pečovatelskou službu jsme poskytovali 112 uživatelům, kterým jsme pomáhali s úkony spojenými s hygienou, pomocí o vlastní osobu, podáním jídla a pití, praním a žehlením prádla, dovozem k lékařům a běžným úklidem.



1.3 OSOBNÍ ASISTENCE

Poslání

Posláním osobní asistence CSS Kyjov je poskytnout pomoc a podporu osobám, které se ocitly v nepříznivé sociální situaci a potřebují pomoc jiné osoby a to v jejich každodenních záležitostech tak, aby mohly zůstat co nejdéle doma a žít nadále způsobem života, na který byly dosud zvyklé.

Cílem služby je:

- taková míra individuální podpory, aby si mohl uživatel zachovat stávající soběstačnost, dovednosti a zvyklosti,
- aby uživatel setrval co nejdéle ve svém přirozeném prostředí,
- aby si uživatel zachoval vlastní životní styl,
- aby se uživatel mohl podílet nebo účastnit na společenském životě ve svém okolí.

Cílová skupina

- osoby se zdravotním postižením od 1 roku věku až 99+
- senioři nad 65 let



Osobní asistence	Forma poskytování	Časový rozvrh poskytování služby	Maximální okamžitá kapacita služby
	terénní	nepřetržitě (168 h/týden)	3

Poskytované úkony a úhrady za osobní asistenci od 1. 1. 2024

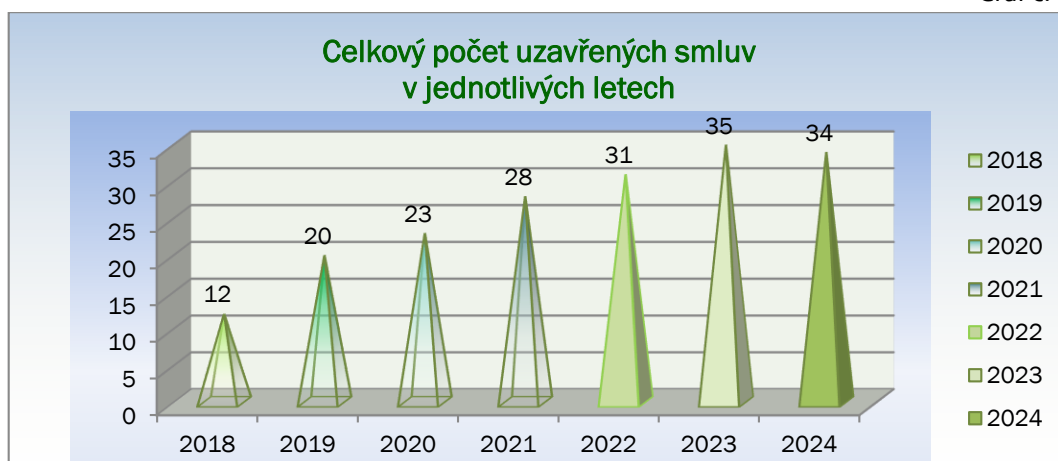
Základní činnosti:	pomoc při zvládnání běžných úkonů péče o vlastní osobu	145,-/hod.
	pomoc při osobní hygieně	145,-/hod.
	pomoc při zajištění stravy	145,-/hod.
	pomoc při zajištění chodu domácnosti	145,-/hod.
	výchovné, vzdělávací a aktivizační činnosti	145,-/hod.
	zprostředkování kontaktu se společenským prostředím	145,-/hod.
	doprovod	145,-/hod.
	nákupy a běžné pochůzky	145,-/hod.
	podávání jídla a pití do úst	145,-/hod.
	pomoc při oblékání a svlékání	145,-/hod.
	pomoc při použití WC	145,-/hod.
	pomoc při prostorové orientaci	145,-/hod.
	pomoc při uplatňování práv, oprávněných zájmů a při obstarávání osobních záležitostí	145,-/hod.
	pomoc s nácvičkou a upevňováním motorických, psychických a sociálních schopností a dovedností	145,-/hod.
	pomoc s úklidem a údržbou domácnosti a osobních věcí	145,-/hod.
pomoc při přípravě jídla a pití	145,-/hod.	
Fakultativní činnosti:	dovoz autem	10,-/km
	zapůjčení kompenzačních pomůcek	dle sazebníku
	pedikúra	dle sazebníku

V případě, že klientovi se poskytne v měsíci více péče, tj. nad 80 hodin, snižuje se úhrada za hodinu péče.

Počet uživatelů

	Počet uživatelů k 1. 1.	Počet uživatelů k 31. 12.	Počet uživatelů za sledovaný rok	Úbytek uživatelů	Nárůst uživatelů
2024	24	13	34	21	10
2023	26	21	35	14	9
2022	22	26	31	5	9
2021	18	22	28	6	10
2020	16	18	23	5	7
2019	10	16	20	4	10
2018	10	10	12	2	2

Graf č. 4



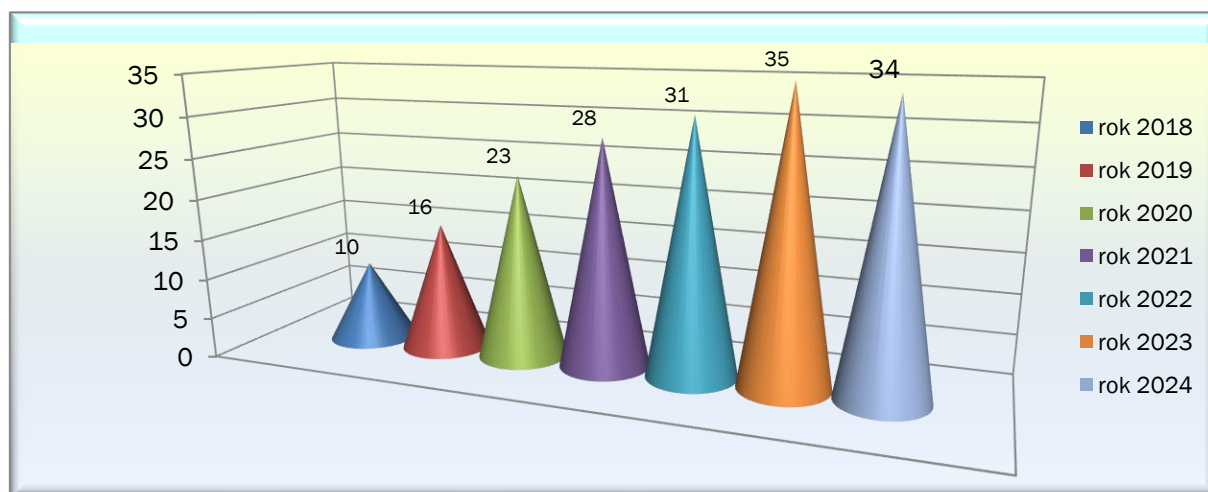
Počty uživatelů a věková struktura

	muži	ženy	celkem
věk 0 – 18 let	2	1	3
věk 19 – 50 let	4	5	9
věk 51 – 64 let	2	0	2
věk 65 – 80 let	7	3	10
věk 81 – 99 let	3	7	10
věk 100 a více	0	0	0
2024- počet uživatel	18	16	34
prům. věk	55,5	59	

Průměrný věk uživatelů osobní asistence v roce 2024 byl 57 let.

Počty uživatel v letech 2018 – 2024

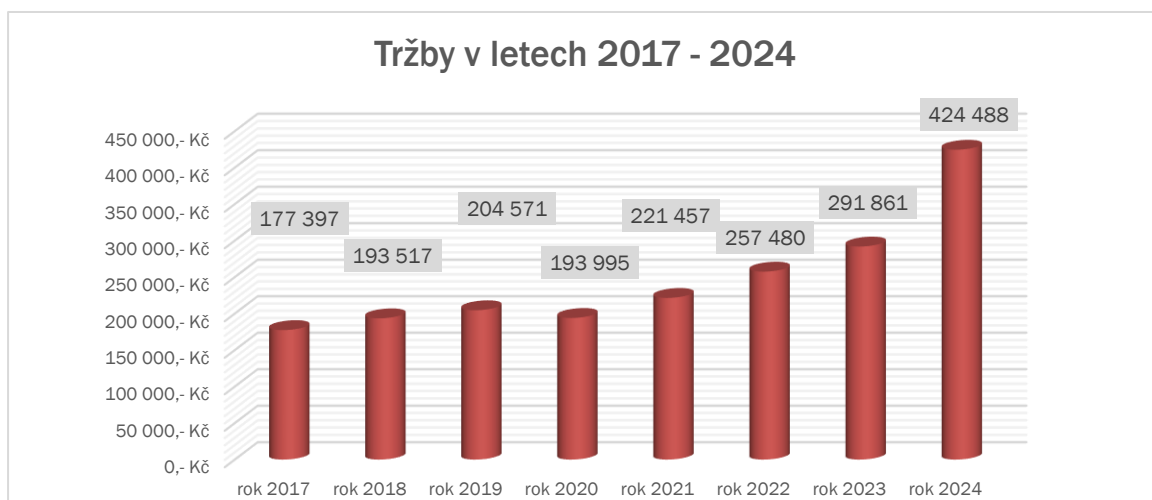
Graf č. 5



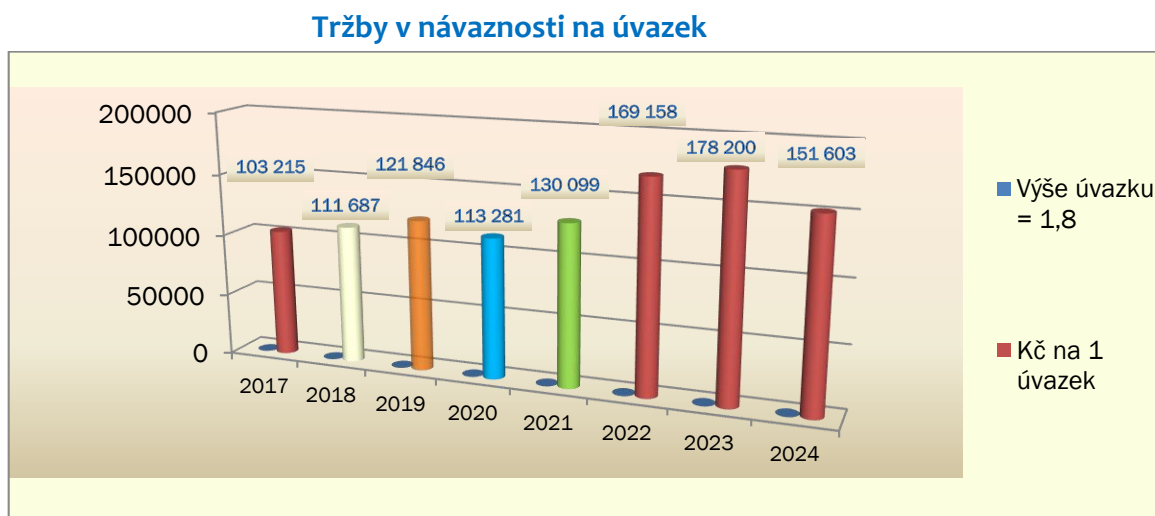
Počty poskytovaných služeb za rok 2024

	Počet hodin	Tržby Kč
Pomoc při úkonech osobní hygieny	205,55	29 228,49
Pomoc s nácvikem a upevňováním motorických, psychických a soc. schopností a dovedností	347,72	50 418,86
Doprovod	840,66	121 896,22
Pomoc při přípravě jídla a pití	2,08	302,08
Nákupy a běžné pochůzky	82,95	12 027,74
Pomoc při oblékání a svlékání včetně spec. pomůcek	11,58	1 679,30
Pomoc při prostorové orientaci, samostatném pohybu ve vnitřním prostoru	66,5	9 642,50
Pomoc při uplatňování práv, oprávněných zájmů a při obstarávání osobních záležitostí	24,45	3 545,26
Podávání jídla a pití do úst	16,57	2 402,16
Pomoc při použití WC	5,08	737,05
Pomoc při zajištění stravy	283,63	40 319,35
Pomoc při zajištění chodu domácnosti	122,93	17 825,34
Pomoc při zvládnutí běžných úkonů péče o vlastní osobu	29,22	4 226,41
Výchovné, vzdělávací a aktivizační činnosti	632	89 261,14
Zprostředkování kontaktu se společenským prostředím	197,97	28 705,19
Pomoc s úklidem a údržbou domácnosti a osobních věcí	84,02	12 182,51
Celkem – základní činnost		424 399,60
Dovoz autem	12 680,40 km	126 804,00
Zapůjčení kompenzačních pomůcek	13	5 900,00
Celkem – fakultativní činnost		132 704,00
Celkem zaokrouhleno		557 192,00

Graf č. 6



Graf č. 7

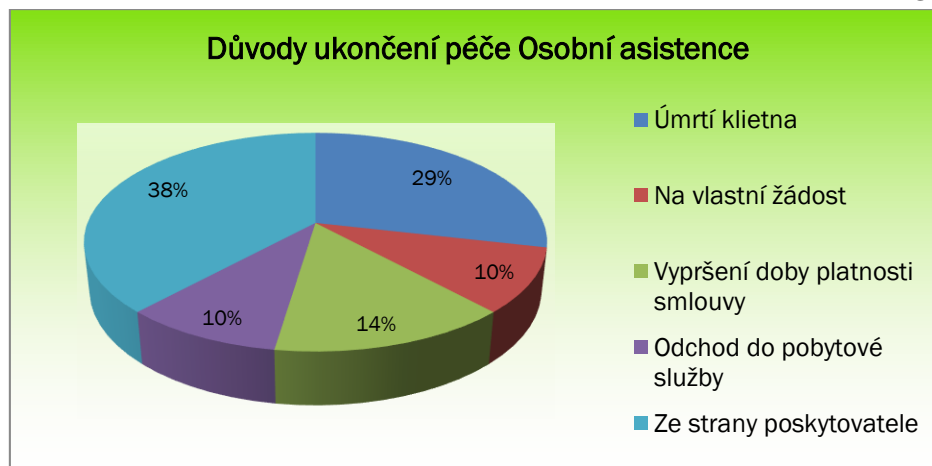


Snahou organizace je zajistit službu a podporu svým uživatelům, a kromě výše osobohodin, jsou důležité i tržby od uživatel.

Důvody ukončení smlouvy o poskytnutí osobní asistence

Celkem bylo v roce 2024 ukončeno 21 smluv o poskytování služby osobní asistence, kdy 8 smluv bylo ukončeno ze strany poskytovatele, z důvodu úmrtí klienta 6 smluv. U 3 smluv vypršela doba platnosti smlouvy, na vlastní žádost ukončili smlouvu 2 klienti a 2 klienti odešli do pobytové služby.

Graf č. 8



1.4 DENNÍ STACIONÁŘ

Poslání denního stacionáře

Posláním denního stacionáře Centra sociálních služeb, p. o. města Kyjova je poskytnutí péče o vlastní osobu, ale i aktivizačních činností seniorům a zdravotně znevýhodněným dospělým z Kyjovska nacházejícím se v nepříznivé sociální situaci. Kromě zajištění nezbytné péče se snažíme o začleňování jedinců do společnosti, posilování jejich soběstačnosti, podporujeme je v činnostech běžného života. Pracujeme na rozvoji jejich individuálních dovedností, uplatňování a provozování zájmů a také v navazování společenských kontaktů.



Uživatelům jsou v rámci služby nabízeny nejrůznější činnosti, kterými procvičují tělo (cvičení, relaxační cvičení, vycházky), jemnou i hrubou motoriku (grafo-motorická cvičení, tvořivá dílna), paměť a myšlení (procvičování

paměti, povídání na téma), a také aktivity posilující soběstačnost uživatelů (pracovně výchovné činnosti, pečení–vaření, péče o zahradu). Uživatelé jsou motivováni k tomu, aby svůj volný čas s podporou či dopomocí trávili činorodě (např. nácvik činností k uplatnitelnosti na trhu práce, hraní deskových, karetních a jiných společenských her, kuželky apod.). Do programu jsou, s ohledem k individuálním potřebám každého z uživatelů, zařazovány také relaxační činnosti (např. poslech hudby, četba nebo sledování filmu).



Cílová skupina

Cílovou skupinu tvoří senioři a dospělé osoby se zdravotním postižením, které z důvodu snížené soběstačnosti potřebují pravidelnou pomoc jiné fyzické osoby. Služba je poskytována uživatelům z ORP Kyjov a Hodonín.

U osob se zdravotním handicapem se daří i nadále udržovat spolupráci se sociálním podnikem Atelier Impala, resp. jeho pobočkou, která v Kyjově začala působit v r. 2019 a kde je zaměstnáno sedm našich uživatelů. Možnost uplatnění na trhu práce mnohé z uživatelů významně posunula kupředu, dodala jim další elán a mnohdy ztracenou sebedůvěru. V roce 2023 jsme díky projektu MAS Kyjov: Budujeme komunitu od úsvitu do úsvitu – podpora komunitní práce a fakultativních sociálních činností pro území MAS Kyjovské Slovácko v pohybu - CZ.03.02.01/00/22_008/0000060 také navázali spolupráci s Mateřskou a Základní školou Za Humny, Kyjov, p.o. Jihomoravského kraje. Spolupráce vznikla přirozeně – díky skutečnosti, že velká část našich uživatelů se zdravotním postižením získala vzdělání právě v této škole. Jelikož se objevují i další zájemci, kteří zde dosud studují, nabídka spolupráce se školou je přirozeným krokem směřujícím k tomu, aby přechod uživatelů z jednoho prostředí do druhého byl co nejplynulejší a co nejméně stresující záležitostí.





Mimo účasti na společenských aktivitách, které organizuje škola nebo denní stacionář (např. návštěva divadelního představení, výlet do KOVOZOO Uherské Hradiště, výlet do Světa rostlin v Kroměříži apod.), také spolupracujeme v oblasti edukativní. Ze školy k nám cca 1x týdně dochází speciální pedagožka, která pomáhá pracovním v přímé péči realizovat vzdělávací aktivity s ohledem na dosavadní edukaci uživatelů. Po vyzkoušení jednotlivých metod výuky se speciální pedagožka rozhodla pro výuku diferencovanou, kterou shledala jako neoptimálnější. Jde o kombinaci frontální, skupinové a individuální výuky.

Ve výuce byly u uživatelů prohlubovány, popřípadě rozšiřovány jejich vědomosti a dovednosti získané v předchozím vzdělávání. Samozřejmostí bylo zohledňování individuálních specifik, zdravotního stavu a momentálních potřeb uživatelů. O výuku se speciální pedagožkou je mezi uživateli velký zájem.

V r. 2024 se této aktivitě (která se odehrává skupinovou formou) zapojilo opakovaně 16 uživatelů. S ohledem na možnosti a plynulý průběh výuky, musela být stanovena horní hranice kapacity na 5 uživatelů během jednoho setkání.

I v roce 2024 nadále probíhá spolupráce s externím fyzioterapeutem. Jeho spolupráce spočívá v poskytování fyzioterapeutické péče se všeobecným zaměřením uživatelům denního stacionáře se zdravotním handicapem, kteří o službu projeví zájem. Fyzioterapeut preventivně působí na zachování kloubní mobility využíváním pasivně-aktivních pohybů, protahovacích technik a specifické manuální terapie v měkké tkáni. Dle tíže neurologického nálezu u každého jednotlivce volí zařazení prvků reflexní lokomoce dle Vojty, která má potenciál stimulovat lepší svalové souhry, zejména v oblasti trupového pohybového systému. Na individuální fyzioterapii docházelo v roce 2024 opakovaně 10 uživatelů, vždy se snažíme, aby každý z nich čerpal tuto podporu alespoň 1x za měsíc.

Do denního stacionáře cca 2x měsíčně dojíždí odborný pracovník se dvěma speciálně vycvičenými psy pro canisterapii. Pro uživatele denního stacionáře kontakt se psem představuje nejen určité rozptýlení, ale u osob, které nemají rodinu nebo s ní nejsou v kontaktu, mírní pocit samoty a opuštění. Uživatelé si mohou psy pohladit, ale zároveň tímto rozvíjí komunikaci, motoriku, aktivují své myšlení. Celkově u našich uživatelů canisterapeutičtí „kamarádi“ navozují pozitivní pocit, který má významný vliv na tvorbu serotoninu (hormon štěstí).



S ohledem k individuálním potřebám každého z uživatelů a s přihlédnutím k jejich aktuálnímu zdravotnímu stavu, jsou do harmonogramu plánovaných aktivit zařazovány také relaxační činnosti, které jsou realizovány v místnosti zvané „snoezelen“. Jedná se o speciálně upravenou místnost, kde na smysly uživatele působí světlo, hudba, vůně, příjemné textury a povrchy a jiné podněty. Pro jednotlivce se speciálními potřebami je snoezelen jedinečnou možností pro plnohodnotné trávení volného času. Tuto místnost postupně vybavujeme tak, aby co nejvíce vytvářela prostor pro získávání nových zkušeností a zážitků.





Naopak aktivně působit a rozvíjet své myšlení, motorické schopnosti a kreativitu mohou uživatelé na interaktivním dotykovém stole sen Table. V tomto přístroji mají uživatelé na výběr aplikace nejen určené ke smysluplnému trávení volného času, ale i ke vzdělávání. Jde o způsob, jak za pomoci moderní techniky formou zábavy procvičovat a udržovat své dovednosti a schopnosti.

V rámci nácviku denních činností a nácviku pečení–vaření, jsme pokračovali v přípravách narozeninových oslav jednotlivých uživatelů. V letošním roce jsme slavili kulaté narozeniny rovnou 4 uživatelů zároveň.



Kromě běžných jednoduchých pokrmů (např. pomazánek, salátů) pečeme také dorty, které jsou předány oslavenci. Uživatelé jsou mimoto vedeni k běžným pracovním činnostem, a proto byly již dříve do nácviku běžných činností zařazeny také aktivity běžného úklidu, v rámci nichž se společně snažíme udržovat prostory denního stacionáře v čistotě.

Aktivizace a tvořivé dílny rozvíjí v uživatelích kreativitu, zvyšují sebedůvěru a schopnost spolupráce. S pomocí pracovníků vznikají z těchto činností hezké výtvořky, které si uživatelé odnáší domů, nebo prezentují službu a organizaci. V roce 2024 jsme se s uživateli pokračovali na opracování keramické hlíny tak, jak jsme s tím začali v předchozím roce a vzniklé výrobky následně vypálili v keramické peci.





Mezi nejoblíbenější aktivity však uživatelé i nadále řadí výlety a exkurze, prostřednictvím nichž se snažíme uživatelům zprostředkovat kontakt se společností, s kulturou a díky nimž mohou uživatelé procvičovat např. – nákup vstupenek, objednání jídla v restauraci, komunikaci s lidmi, chování v různých situacích na veřejnosti.



Aktivít tohoto druhu bylo uskutečněno v roce 2024 hned několik:

leden	Návštěva filmového představení Aristokratka ve varu kino Panorama Kyjov	12.1.2024
leden	Výlet na výstavu Brouci v Brně	19.01.2024
leden	Výlet Bowling Kyjov	26.01.2024
únor	Divadelní představení v Uherském Hradišti	5.2.2024
únor	Maškarní karneval	13.2.2024
únor	Výstava fotografií a poezie ve Veselí nad Moravou	23.2.2024
březen	Výlet na Den otevřených dveří do Charity Strážnice	12.3.2024
březen	Výlet na výstavu samorostů v Bohuslavicích	22.3.2024
duben	Výlet s exkurzí v ZOO Hodonín	16.4.2024
duben	Jarní zpívání s Nětčičáky	17.4.2024
duben	Čarodějnické odpoledne v DS	30.4.2024
květen	Výlet do Skanzenu Strážnice na akci „Abeceda řemesel“	27.5.2024
červen	Výlet na Zahradní slavnost do Charity Strážnice	11.6.2024
červen	Výlet na Haldu Boršice	17.6.2024
červen	Letní grilování v atriu DPS	20.6.2024
červenec	Letní grilování v atriu DPS	4.7.2024
červenec	Návštěva akce „Zahájení prázdnin“ v Azylovém domě Kyjov	10.7.2024
červenec	Výlet na Velehrad a Živou vodu a Skanzen v Modré	19.7.2024
červenec	Výlet do lázní Leopoldov na Smraďavce	26.7.2024
červenec	Bloudění v kukuřičném poli v Žádovicích	31.7.2024
srpen	Výlet na Salaš a hřebčín Rudník	16.8.2024
srpen	Návštěva akce „Ukončení prázdnin“ v Azylovém domě Kyjov	28.8.2024
září	Návštěva akce „Setkání generací v Miloticích“	5.9.2024
září	Výlet do Skanzenu Strážnice na akci „Podzim na dědině“	23.9.2024
říjen	Výlet na Jalový Dvůr	11.10.2024
říjen	Sběr plodů rakytníku	22.10.2024
listopad	Představení amatérského loutkového divadla Vnouček	13.11.2024

listopad	Návštěva hudebně tanečního odpoledne v Městské knihovně Kyjov	15.11.2024
prosinec	Účast na Vánočním posezení s punčem a zpíváním	6.12.2024
prosinec	Akce „Vánoční rozjímání ve stacionáři“	11.12.2024
prosinec	návštěva vlastivědného muzea v Kyjově spojená s ukázkou řemesel a dílničkami	13.12.2024

Při dopravě na akce mimo budovu Centra sociálních služeb Kyjov, p.o. převážně využíváme upravený automobil pro přepravu osob se sníženou soběstačností, který organizace mohla pořídit díky projektu: „Zkvalitnění poskytovaných služeb pro osoby s handicapem a seniory v CSS Kyjov, p.o.“ Uživatelé, kteří jsou schopni cestovat hromadnými prostředky, doprovázíme na výlety i autobusem či vlakem. Při tomto druhu cestování dochází k větší sociální interakci a také k nábívu psychických a sociálních dovedností

V roce 2024 jsme se s uživateli denního stacionáře zúčastnili akcí, které organizovala služba SAS RD a Azylový dům pro ženy a matky s dětmi, v rámci zahájení a ukončení prázdnin. Uživatelů denního stacionáře se již prázdniny netýkají, nicméně nevynechají možnost se setkat i jinými lidmi a propojit tak vztahy mezi generacemi. Vyzkoušeli si různé sportovní disciplíny a mohli také zavzpomínat na svá školní léta



Mimoto jsme se v roce 2024 poprvé zúčastnili sběru plodů rakytníku, který následně uživatelé zpracovali do formy sirupu. Dále jsme s uživateli sklízeli a zpracovávali plody z naší uživatelské zahrady zbudované v atriu budovy Centra sociálních služeb Kyjov, p.o. Toto atrium nejen v letních měsících, ale už i z jara či na podzim, s uživateli hojně a rádi navštěvujeme. Kromě tradičních činností, jako je péče o zahradu, nebo hraní ruských kuželek, toto atrium využíváme pro společenská setkání a posezení – např. grilování s písničkou, oslavy mezinárodního dne seniorů apod.



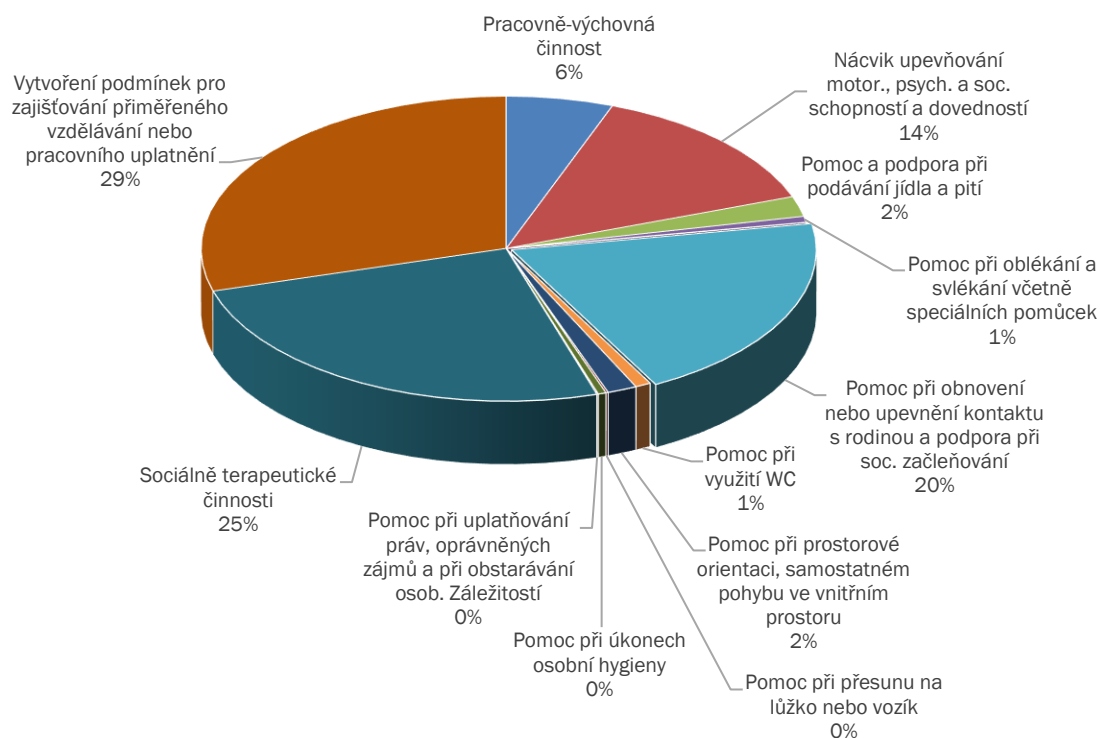
Denní stacionář	Forma poskytování	Časový rozvrh poskytování služby	Maximální okamžitá kapacita služby
		ambulantní	PO – PÁ 7.00 - 17.00 hodin

Poskytované úkony a úhrady za služby denního stacionáře

		Částka za hod.		
	úkon	I - PODPORA - úkon prováděný dohledem, slovní radou, bez fyzické pomoci	II – POMOC - fyzická dopomoc při určitém úkonu, soustředěná slovní podpora	III - PÉČE - úkon s trvalou pomocí pracovníka nebo pracovník úkon vykoná za klienta
Základní činnosti:	pomoc při zvládnání běžných úkonů péče o vlastní osobu	45,00 Kč	75,00 Kč	115,00 Kč
	pomoc při osobní hygieny nebo poskytnutí podmínek pro osobní hygienu	45,00 Kč	75,00 Kč	115,00 Kč
	poskytnutí stravy	45,00 Kč	75,00 Kč	115,00 Kč
	výchovné, vzdělávací a aktivizační činnosti	45,00 Kč	75,00 Kč	115,00 Kč
	zprostředkování kontaktu se společenským prostředím	45,00 Kč	75,00 Kč	115,00 Kč
	sociálně terapeutické činnosti	45,00 Kč	75,00 Kč	115,00 Kč
	pomoc při uplatňování práv, oprávněných zájmů a při obstarávání osobních záležitostí	45,00 Kč	75,00 Kč	115,00 Kč
Fakultativní činnosti:	Doprava vozidlem – zprostředkování kontaktu aj.			
	zapůjčení kompenzačních pomůcek			
	SVOZ/ODVOZ do/ze stacionáře - Kyjov	40,00 Kč	1 cesta	
	SVOZ/ODVOZ do/ze stacionáře – obce I. oblast	70,00 Kč	1 cesta	
	SVOZ/ODVOZ do/ze stacionáře - obce II. oblast	90,00 Kč	1 cesta	
	SVOZ/ODVOZ do/ze stacionáře - obce III. oblast	110,00 Kč	1 cesta	
	SVOZ/ODVOZ do/ze stacionáře – obce I. oblast	60,00 Kč	1 cesta	
	SVOZ/ODVOZ do/ze stacionáře - obce II. oblast	80,00 Kč	1 cesta	
SVOZ/ODVOZ do/ze stacionáře - obce III. oblast	100,00 Kč	1 cesta		

Graf č. 9

Přehled základních činností poskytovaných v DS v r. 2024



Počty uživatelů

Rok	Počet uživatelů k 1. 1.	Počet uživatelů k 31. 12.	Úbytek uživatelů	Nárůst uživatelů
2017	15	17	6	7
2018	17	20	7	10
2019	20	19	5	9
2020	22	24	4	8
2021	22	28	8	14
2022	28	36	3	11
2023	30	34	8	6
2024	33	28	11	6

Počty uživatelů a věková struktura

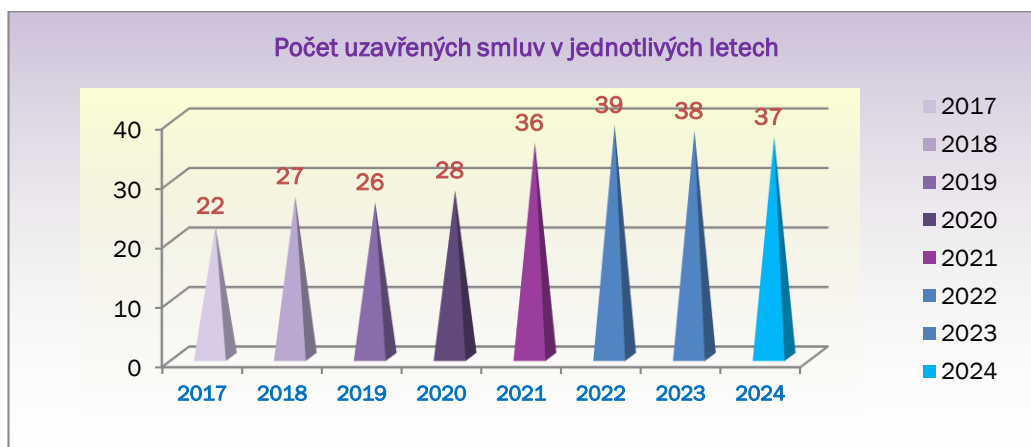
	muži	ženy	celkem
věk 19-26 let	3	2	5
věk 27-65 let	12	9	21
věk 66-75 let	2	2	4
věk 76-85 let	3	1	4
věk 86-95 let	0	3	3
věk nad 96 let	0	0	0
Celkem	20	17	37
průměrný věk 2024	51,33	51,43	51,38

Průměrný věk uživatelů Denního stacionáře v roce 2024 byl 51 let.

Přehled uživatelů DS v roce 2024 dle zařazení do cílových skupin	muži	ženy	celkem
senioři	6	6	12
zdrav. postižení	14	11	25
celkem	20	17	37

Počet uživatelů v roce 2024 zůstal ve srovnání s předchozím rokem přibližně stejný. V případě cílové skupiny senioři v roce 2024 došlo k větší obměně v důsledku nástupu klientů do pobytové služby nebo zhoršení zdravotního stavu natolik, že již nešlo, aby do denního stacionáře docházeli. Pokles počtu seniorů byl také způsoben úmrtím uživatelů. U uživatelů z cílové skupiny zdravotně handicapovaní řešíme jejich pracovní uplatnění, řada z nich dochází do sociálního podniku Atelier Impala, nicméně nejsou zcela uplatnitelní na otevřeném trhu práce. I s ohledem na tuto skutečnost jsme se při spolupráci s „MAS Kyjovské Slovácko v pohybu“ a realizaci společného tříletého projektu zaměřili na podporu uživatelů z cílové skupiny zdravotně postižení (viz. výše).

Graf č. 10



Ukončení smlouvy o poskytnutí služeb denního stacionáře

Ukončeno bylo v roce 2024 celkem 7 smluv. Dvě smlouvy byly ukončeny z důvodu úmrtí uživatele, 3 smlouvy byly ukončeny na vlastní žádost uživatelů, kteří se buď přestěhovali do pobytové služby nebo již nadále nemohli denní stacionář navštěvovat kvůli zhoršenému zdravotnímu stavu. Dvě smlouvy byly ukončeny ze strany poskytovatele (nevyužívání služby).

Zajištění stravy odpovídající věku a zásadám racionální výživy je v denním stacionáři jednou ze základních činností, kterou však uživatelé mohou a nemusí využívat. Obědy jsou podávány a servírovány v jídelně Centra sociálních služeb, p.o., kde uživatelé mají možnost se setkat i s jinými lidmi a zaměstnanci CSS Kyjov, p.o., kteří se zde také stravují. V průběhu oběda je uživatelům, kteří jsou handicapováni v oblasti sebeobsluhy, poskytována úplná pomoc či dopomoc při donesení obědu a odnosu špinavého nádobí, servírování jídla, příp. podávání jídla a pití do úst.

1.5 SOCIÁLNĚ AKTIVIZAČNÍ SLUŽBY PRO RODINY S DĚTMI

Poslání služby

Sociálně aktivizační služby pro rodiny s dětmi jsou terénní a ambulantní služby poskytované rodině s dítětem, u kterého je jeho vývoj ohrožen v důsledku dopadů dlouhodobě krizové sociální situace, kterou rodiče nedokáží sami bez pomoci překonat, a u kterého existují další rizika ohrožení jeho vývoje.

Cílem služby je, aby rodina zvládala péči o děti s ohledem na věk a jejich přirozený vývoj (zdraví, školní prospěch, zájmy), péči o domácnost (vaření, nákupy, úklid apod.), hospodaření s penězi (rozpočet, půjčky, exekuce) a zvládala samostatně jednat se školou, úřady a ostatními institucemi při obstarávání osobních záležitostí (zaměstnání, dávky, bydlení, sociální interakce).

Cílová skupina

Tato služba je poskytována rodinám s dětmi žijícími na území kyjovského regionu, jejichž nepříznivá sociální situace negativně ovlivňuje vývoj dítěte-do 18 let (studující do 26 let), dále matkám, otcům nebo osobám, které mají dítě svěřené do vlastní péče, těhotným ženám se sníženou dovedností postarat se o sebe a o své nastávající dítě, rodinám, ze kterých byly děti odebrány a které chtějí usilovat o jejich návrat a dětem a mládeži ze sociálně problematického prostředí.

Služba není určena:

- zájemce žádá o službu, kterou neposkytujeme
- naplněná kapacita služby
- osobám žijícím mimo ORP Kyjov (obyvatelům mimo Kyjovsko poskytneme základní soc. poradenství - max. 2 kontakty),
- rodinám s osobami v následné a systematické převážně sociálně pedagogické péči pro osoby propuštěné z výkonu trestu nebo vykonávající alternativní tresty,
- osobám, které k dorozumění potřebují tlumočnicka do cizích jazyk

ZÁKLADNÍ ČINNOSTI:

a) výchovné, vzdělávací a aktivizační činnosti

- pracovní výchovná činnost s dětmi - tvořivá dílna pro rodiče s dítětem
- pracovní výchovná činnost s dospělými - např. podpora a nácvik rodičovského chování včetně vedení hospodaření a udržování domácnosti, podpora a nácvik sociálních kompetencí v jednání na úřadech, školách, školských zařízeních
- nácvik a upevňování motorických, psychických a sociálních schopností a dovedností dítěte
- zajištění podmínek a poskytnutí podpory pro přiměřené vzdělávání dětí - např. příprava do školy
- zajištění podmínek pro společensky přijatelné volnočasové aktivity - nárazové aktivity pro osobnostní rozvoj uživatele (hry, soutěže, výlety, exkurze apod.)

b) zprostředkování kontaktu se společenským prostředím

- doprovázení dětí do školy, školského zařízení, k lékaři, na zájmové aktivity a doprovázení zpět

c) sociálně terapeutické činnosti

- skupina osobnostního a sociálního rozvoje – ve frekvenci jednou týdně
- individuální konzultace s psychologem - ve frekvenci max. 2x za měsíc

d) pomoc při uplatňování práv, oprávněných zájmů a při obstarávání osobních záležitostí

- pomoc při obstarávání běžných záležitostí - poskytnutí informací přispívající k řešení aktuální situace (např. v problematice výchovy, rodinných vztahů, bydlení, vzdělávání dětí, pracovního uplatnění apod.), doprovod rodiče/ů (rodičů s dětmi) v situacích, kdy se cítí nejistí nebo mají komunikační potíže
- pomoc při obnovení nebo upevnění kontaktu s rodinou a pomoc a podpora při dalších aktivitách podporujících sociální začleňování osob – moderované rozhovory, usnadnění problematického kontaktu dítěte a jeho rodiče/ů s příp. poskytnutím asistence při předávání či kontaktu rodiče/ů s dítětem

FAKULTATIVNÍ ČINNOSTI:

- přednášky a besedy s odbornými pracovníky (přednášky jednou za měsíc pod vedením psychologa Mgr. Matěje Černého)
- právní konzultace (konající se jednou měsíčně v kanceláři Mgr. Veroniky Husičkové)
- asistované kontakty dítěte s rodičem (moderované rozhovory pod vedením psychologa Mgr. Vojtěch Výlety)
- mezigenerační aktivity (výlety – koupaliště, divadlo, kino, kovo-zoo, zoo, oslava Dne dětí a Den seniorů)

Po dobu projektu „Budujeme komunitu od úsvitu do úsvitu – podpora komunitní práce a fakultativních sociálních činností pro území MAS Kyjovské Slovácko v pohybu“, registrační číslo projektu CZ.03.02.01/00/22_008/0000060 a v rámci aktivity projektu „Zabezpečení odborných služeb pro sociálně znevýhodněné rodiny v ORP Kyjov“, který bude realizován v letech 2023 – 2025 budou výše uvedené fakultativní činnosti pro uživatele služby zdarma.

Náplň činností:**A. individuální práce – zahrnuje:**

- **Pracovně výchovná činnost s dospělými - např. podpora a nácvik rodičovského chování včetně vedení hospodaření a udržování domácnosti, podpora a nácvik sociálních kompetencí v jednání na úřadech, školách, školských zařízeních**

Pracovnice pomáhali uživatelům s podporou a nácvikem rodičovského chování (odměna a trest, důsledné dodržování slibů, nastavení pravidel, plnění si povinnosti jak rodič, tak dítě), vedení hospodaření (sestavení finančního plánu, řešení dluhové problematiky), udržování domácnosti (důsledné plnění si úkolů v rámci úklidu a dodržování čistoty v domácnosti - zda je navařeno, pravidelně udržovaný pořádek v bytě či domě) a podpora a nácvik sociálních kompetencí v jednání na úřadech apod. (modelové situace).

- **Nácvik a upevňování motorických, psychických a sociálních schopností a dovedností dítěte**

S uživateli se pracovalo také na zlepšení a upevnění motorických, psychických a sociálních schopností a dovedností dítěte na takovou úroveň, která odpovídá jeho vývojovému stupni dle věku – poznávání barev, zvířat, tvarů, nácvik počítání, základy slušného chování (pozdravení, poděkování) a základní hygienické návyky (čištění zubů, mytí rukou po WC atd.).

- **Zajištění podmínek a poskytnutí podpory pro přiměřené vzdělávání dětí - např. příprava do školy**

Příprava do školy probíhala pravidelně 1-2x za týden. Cílem bylo zlepšit školní prospěch, naučit danou rodinu, a hlavně samotné dítě, jak se co nejlépe připravovat do školy.

- **Individuální konzultace s psychologem**

Uživatelé měli možnost využít konzultace s psychologem Mgr. Matějem Černým ve frekvenci max. 2x za měsíc. Konzultace probíhali ambulantní ale i terénní formou.

- **Pomoc při obstarávání běžných záležitostí – poskytnutí informací přispívající k řešení aktuální situace (např. v problematice výchovy, rodinných vztahů, bydlení, vzdělávání dětí, pracovního uplatnění apod.), doprovod rodiče/ů (rodičů s dětmi) v situacích, kdy se cítí nejistí nebo mají komunikační potíže**

Uživatelům jsme také pomáhali při obstarávání jejich záležitostí týkajících se řešení aktuální situace. Doprovázeli jsme je v situacích, kdy se cítili nejistí nebo nevěděli, jak postupovat (např. při jednání na úřadech, se školou, v rámci nalezení práce, nového bydlení atd.).

- **Pomoc při obnovení nebo upevnění kontaktu s rodinou a pomoc a podpora při dalších aktivitách podporujících sociální začleňování osob – moderované rozhovory, usnadnění problematického kontaktu dítěte a jeho rodiče/ů s příp. poskytnutím asistence při předávání či kontaktu rodiče/ů s dítětem**

Bylo poskytnuto celkem pět rodinám edukační setkání v rámci soudního rozvodového systému – Cochemská praxe. Snahou bylo v moderovaném rozhovoru zlepšit rodičům vzájemné vztahy a usnadnit vzájemnou komunikaci pro budoucí úpravu výchovy a výživy jejich dětí. Moderované rozhovory probíhají pod vedením psychologa služby.



B. skupinová práce – zahrnuje:➤ **Skupiny osobnostního a sociálního rozvoje**

Probíhaly ve frekvenci jednou týdně vedené psychologem Mgr. Matějem Černým, časová dotace 1-2 hodiny. Cílem je podpora a trénink rodičovských kompetencí, rozvoj osobnostních vlastností, pojmenování a uvědomění si vlastních negativních i pozitivních vlastností, motivování ke změně a předání si vlastních zkušeností.

➤ **Pracovně výchovná činnost s dětmi – tvořivá dílna pro rodiče s dítětem**

Tvořivé dílny pro rodiče s dětmi se konaly nepravidelně minimálně 1x měsíčně s časovou dotací 1 až 2 hodiny. Dané aktivity sloužily k tomu, aby se rodiče naučili smysluplně trávit volný čas s dítětem a také se přiučili novým technikám apod. Z realizovaných tvořivých dílen za rok 2023 můžeme uvést např. velikonoční tvoření, tvorba andělků z korálků, keramická dílna a mnoho další. V zimním období se tvořivá dílna přizpůsobila vánoční tematice: tvorba adventních věnců a svícňů, vánočních přání, vánoční svíčky atd.

➤ **Zajištění podmínek pro společensky přijatelné volnočasové aktivity – nárazové aktivity pro osobnostní rozvoj uživatele (hry, soutěže, výlety, exkurze apod.)**

Volnočasové aktivity vedou k podpoře osobnostního rozvoje uživatele v mnoha oblastech – sociální, kulturní, zdravotní, pracovní, ekologického myšlení, fyzického rozvoje apod. Byly uskutečněny např. tyto aktivity: Zahájení a ukončení léta, Oslava Dne dětí, Pálení čarodějnic, Letní turistický pochod, Mikulášská besídka, Mezigenerační hry (ve spolupráci dalších dvou služeb Centra). Vybrané akce byly publikovány také v měsíčníku – „Kyjovské listy“.



Sociálně aktivizační služby pro rodiny s dětmi	Forma poskytování	Časový rozvrh poskytování služby	Maximální okamžitá kapacita služby
	ambulantní	PÁ 8.00-13.00 hodin	skupinová intervence 20 individuální intervence 2
terénní	PO 8.00-16.00 hodin ÚT 8.00-17.00 hodin ST 8.00-16.00 hodin ČT 8.00-17.00 hodin	skupinová intervence 20 individuální intervence 2	

Počet poskytovaných činností za rok 2024

Základní činnost	Ambulantní a terénní intervence (A, T)
Výchovné, vzdělávací a aktivizační služby (A)	A: 1227 T: 1886
Zprostředkování kontaktu se společenským prostředím (B)	0
Sociálně terapeutické činnosti (C)	A: 36 T: 365
Pomoc při uplatňování práv, oprávněných zájmů a při obstarávání osobních záležitostí (D)	A: 508 T: 1496

*1 jednotka intervence = 30 minut.

Formy poskytování:**Intervence**

Sociální pracovníce služby provádí intervence:

- individuální intervence – sociální práce pracovníka s klientem, individuální pohovor, doprovod klienta.
- skupinová intervence – vzdělávací aktivity klientů, edukace, rodinná terapie, doprovodné volnočasové zájmové aktivity související s nabídkou činností pro klienty.
- externí/ kooperativní intervence – realizované ve prospěch klienta, kdy klient nemusí být při této intervenci přímo účasten, např. jednání s úřady a jinými institucemi ve prospěch uživatele služby, jednání s jiným odborníkem ve prospěch uživatele sociální služby.

V roce 2024 bylo celkem **5.216 intervencí** (z toho 1.252 jednotek ambulantní a 3.964 jednotek terénní intervence). Externích intervencí bylo poskytnuto celkem 596.

Kontakty

Kontakt je setkání s klientem trvající nad 10 minut (10–30 min.). Jedná se o oboustrannou interakci mezi pracovníkem v sociální službě/sociálním pracovníkem a klientem, popř. zájemcem o sociální službu, která vede k prohloubení vzájemné důvěry nebo k vytvoření prostoru pro nabídku a následnou realizaci služby. Kontakt má zpravidla formu nestrukturovaného rozhovoru pracovníka s klientem. Nepřepočítávají se na jednotky.

V roce 2024 bylo celkem **1.986 kontaktů**, z toho 494 v ambulantní formě služby a v terénní formě služby 1.492. Do kontaktů zahrnujeme jednání s uživateli služby, ale také prvokontakty (jednání se zájemcem o službu).

Počet klientů a působnost služby:

SAS RD poskytovala služby pravidelně 1-2x za týden v těchto obcích ORP Kyjov: **Archlebov, Bohuslavice, Bukovany, Bzenec, Čeložnice, Hovorany, Hýsly, Kyjov, Milotice, Násedlovice, Nechvalín, Nenkovice, Skoronice, Stavěšice, Strážovice, Svatobořice – Místřín, Šardice, Vacenovice, Vracov, Žarošice, Ždánice.**

Počet uživatelů k 31. 12. 2024	156
Celkem muži i ženy	64
z toho dětí	92
Počet nových smluv o poskytování služby v daný rok	11
Počet ukončených smluv v daný rok	22

Zkvalitnění poskytovaných služeb

Poskytovanou službu se pracovníci snaží zkvalitnit pravidelným vzděláváním v rámci školení či samostudia, dále účastí na supervizích a pravidelných poradách.

V roce 2024 město Kyjov ve spolupráci s dalšími soc. službami pořádalo „Den pro rodinu“, kde se naše služba také prezentovala veřejnosti. Děti se zde mohly zúčastnit bezplatné tvořivé dílničky.

Pracovnice se pravidelně zúčastňovaly komunitního plánování sociálních služeb Kyjovska a vybraných případových konferencí pořádaných MÚ OSPOD. Kontinuálně byla realizována spolupráce s dalšími institucemi v Kyjově – hlavně s odborem sociálních věcí Městského úřadu v Kyjově, Úřadem práce, Městskou i státní policií, Pedagogicko-psychologickou poradnou v Kyjově, Speciálně pedagogickým centrem, dětskými lékaři, Dětským centrem Krůčkem při nemocnici, organizací Krok, z. ú. a Občanskou poradnou Charity Kyjov.

Služba je zainteresována s dalšími neziskovými organizacemi např. Patron dětí, Klub svobodných matek, Nadační fond Gratia, Nadační fond pomoci a znesnáze21, kdy tyto NO pomáhají finančně rodinám s jednorázovým příspěvkem např. na bydlení, potraviny, hygienické potřeby dětí, bezplatné obědy pro děti do škol apod. Též spolupracuje se spádovými OSPODy a Okresním soudem v Hodoníně v rámci zavádění Cochemské praxe v rozvodovém řízení. Všechny profese účastníci se rodičovského sporu vedou rodiče k uvědomění si své vlastní zodpovědnosti za dítě a pomáhají jim nabýt opět společné odpovědnosti, kterou jako rodiče za společné dítě nesou. Tak, aby v důsledku nenechali o svých dětech a jejich životě rozhodovat soud, ale aby toto rozhodnutí učinili společně oni sami.

Prostřednictvím Nadačního fondu Gratia a jeho projektu „Dobrotivý beránek“ děti ze sociálně slabších rodin dostaly vánoční dárky, které si sami mohly vybrat v určité finanční částce. Též poskytla vánoční dárky Diakonie českobratrské církve evangelické z jejich projektu „Krabice od bot“, sběrné místo se konalo v Hustopečích. Dárčky jsme si odvezli i z Moravského Žižkova, kdy nám je přichystaly děti z I. stupně Základní školy T. G. Masaryka. Celkem se vybralo vánočních dáreků pro 64 dětí spadající pod službu SAS RD.

Nadace Komerční banky v roce 2024 podpořila dvě vybrané rodiny spolupracující se službou SAS RD v celkové částce 100.000,- Kč. Tyto finanční prostředky tak sloužily např. na nákup léků pro děti, notebooku v rámci zkvalitnění školní přípravy, zaplacení obědů pro děti ve školských zařízeních atd.

Služba zavedla pravidelný (4krát v roce) bezplatný šatník dámského i dětského sezónního oblečení. Oblečení přivážejí do organizace během roku různí sponzoři a dárci. Díky této akci se tak mohou rodiny více finančně stabilizovat a ušetřené peníze použít na jiný výdaj v domácnosti.

Rodinám se sociálním znevýhodněním jsou poskytovány pravidelně potraviny od našeho stálého sponzora Albert Hodonín nebo dováženy z potravinové banky Brno.

Na konci roku 2024 se kancelář pracovníků SASRD vymalovala a dovybavila novými židlemi pro klienty.



1.6 AZYLOVÝ DŮM

Poslání služby

Posláním Azylového domu je pomoc zletilým ženám a matkám s dětmi při řešení problémů spojených se ztrátou bydlení a poskytnutí podpory v návratu k běžnému způsobu života.

Cílem Azylového domu je:

- aby žena a matka s dítěti/dítětem našla vhodné samostatné bydlení
- aby žena matka s dítětem/děťmi byla schopna samostatně řešit své problémy
- aby se žena a matka s dítětem/děťmi vrátila zpět do běžného života a upevnila nebo obnovila kontakt s rodinou

Cílová skupina:

- oběti domácího násilí
- oběti trestné činnosti
- osoby bez přístřeší
- osoby v krizi
- rodiny s dítětem/děťmi

Služba Azylový dům je registrovanou službou od 1.1.2017 pro území Jihomoravského kraje a je poskytována v budově situované na ulici **Brandlova č. 127/16 v Kyjově**. Dříve byly byty pronajímány jako Krátkodobé ubytování pro ženy a matky s dětmi z ORP Kyjov. K dispozici jsou zde tři pokoje se společenskou místností, společnou kuchyní, samostatným sociálním zařízením pro každý pokoj a zahradou s herními prvky.

Kapacita služby: celková kapacita/maximální okamžitá kapacita služby je 7 osob (3 matky a 4 děti).

Forma poskytování: pobytová služba

Úhrada za službu:

- | | |
|---|-------------|
| • žena bez dětí, těhotná žena | 130,-Kč/den |
| • matka | 100,-Kč/den |
| • dítě (přes den i noc) | 70,-Kč/den |
| • dítě (nespí v AD, ale tráví zde část dne a využívá zázemí AD) | 40,-Kč/ den |

Časový rozvrh poskytování služby: služba je poskytována nepřetržitě.

Doba přímého kontaktu pracovníků s uživateli (zájemci) v kanceláři:

Po	8.00 - 17.00
Út	8.00 - 16.00
St	9.00 - 17.00
Čt	8.00 - 16.00
Pá	8.00 - 15.00

V době nepřítomnosti sociální pracovníce nebo pracovníka v sociálních službách je chod služby zajištěn pohotovostním tlačítkem umístěným u vchodových dveří a pohotovostním telefonem.

Počet poskytovaných činností v azylovém domě za rok 2024

Základní činnost	Počet intervencí (I/Sk)	
Poskytnutí stravy nebo pomoc při zajištění stravy		
- vytvoření podmínek pro samostatnou přípravu nebo pomoc s přípravou stravy	jednotek (I) 16	jednotek (Sk) 152
Poskytnutí ubytování		
- ubytování po dobu zpravidla nepřevyšující 1 rok	jednotek (I) 884	jednotek (Sk) 232
- umožnění celkové hygieny těla	jednotek (I) 1	jednotek (Sk) 46
- vytvoření podmínek pro zajištění úklidu, praní a žehlení osobního prádla, výměny ložního prádla	jednotek (I) 6	jednotek (Sk) 323
Pomoc při uplatňování práv, oprávněných zájmů a při obstarávání osobních záležitostí		
- pomoc při vyřizování běžných záležitostí vyplývajících s individuálních plánů	jednotek (I) 832	
- pomoc při obnovení nebo upevnění kontaktu s rodinou a pomoc a podpora při dalších aktivitách podporujících sociální začleňování osob, včetně uplatňování zákonných nároků a pohledávek	jednotek (I) 10	jednotek (Sk) 394
Sociálně terapeutické činnosti		
- sociálně terapeutické činnosti, jejichž poskytování vede k rozvoji nebo udržení osobních a sociálních schopností a dovedností podporující sociální začleňování osob	jednotek (I) 22	jednotek (Sk) 89

Pozn.: I – individuální intervence
Sk – skupinová intervence

Individuální intervence	Skupinová intervence	Externí/kooperativní intervence	Jednání se zájemcem o službu	Kontakty
Jednotek 1771	Jednotek 1236	Jednotek 166	Jednotek 146	Jednotek 1825

Intervence

Sociální pracovnice azylového domu provádějí intervence:

- a) **individuální intervence** – individuální práce s uživatelkou (např. finanční hospodaření, péče o domácnost, nácvik vaření, péče o dítě, hledání zaměstnání a bydlení, pomoc s vyřízením sociálních dávek, pomoc při komunikaci s úřady atd.)

- a) **skupinové intervence** – skupinová činnost uživatelů s pracovníky (např. komunitní setkání uživatelů, tvořivé dílny, skupinové pracovní činnosti, údržba zahrady, domu atd.)
- b) **externí intervence** – komunikace s třetími osobami (např. OSPOD, Občanské poradny, pracovníci Městského úřadu, aj.)
- c) **jednání se zájemcem o službu** – komunikace s potencionálním uživatelem služby

Kontakty

Kontakt je setkání s klientem trvající nad 10 minut (10–30 min.). Jedná se o oboustrannou interakci mezi pracovníkem v sociální službě/sociálním pracovníkem a klientem, popř. zájemcem o sociální službu, která vede k prohloubení vzájemné důvěry nebo k vytvoření prostoru pro nabídku a následnou realizaci služby. Kontakt má zpravidla formu nestrukturovaného rozhovoru pracovníka s klientem. Nepřepočítávají se na jednotky.

V roce 2024 bylo poskytnuto celkem **3319 intervencí** (z toho **1771** jednotek individuálních intervencí, **1236** jednotek skupinových intervencí, **166** externích intervencí, **146** jednotek jednání se zájemcem o službu) a **1825** jednotek kontaktů.

Obložnost

V roce 2024 bylo celkem ubytováno v Azylovém domě **25 osob**, z toho **10** matek a **15** dětí. Obložnost byla naplněna na **90%**. **Celkem bylo poskytnuto 2305 lůžekodnů.**

Ukončení smlouvy o poskytnutí služby azylového domu

Celkem bylo v roce 2024 ukončeno **7** smluv o poskytnutí služby azylového domu. Všechny **7** smluv bylo vypovězeno ze strany uživatelů, které si našly jiné bydlení nebo se vrátily zpět do svého přirozeného prostředí, jedna z nich se vrátila na edukační pobyt do Krůčku v Kyjově.

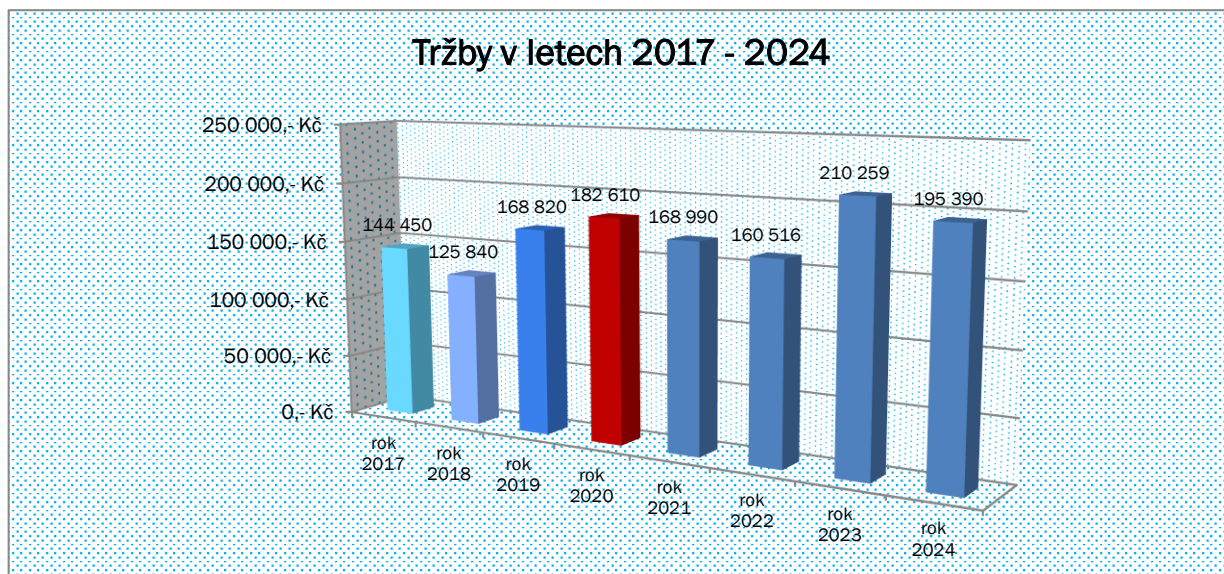
Rozšíření a zkvalitnění služeb

Kvalita poskytované služby byla zvýšena zejména tím, že bylo zakoupeno a obměněno nádobí do kuchyně pro každou uživatelku, byly zakoupené také vzdělávací hry pro děti a ortopedický koberec pro správné tvarování nohou u dětí. Dále byla také společenská místnost vybavena novým nábytkem, židlemi a kobercem do dětského koutku.

Financování služby

V roce 2024 byla služba financována v rámci projektu „Podpora vybraných služeb sociální prevence na území Jihomoravského kraje“ z Evropského sociálního fondu, státního rozpočtu ČR a rozpočtu Jihomoravského kraje prostřednictvím Operačního programu zaměstnanost a zřizovatelem Městem Kyjovem.

Graf č. 11



Personální zajištění služby

Název pracovní pozice	Druh zařazení (např. soc. pracovník atd.)	Celkový úvazek pracovníka	Úvazek pracovníka uplatněný v rámci realizace sociální služby	Jméno a příjmení pracovníka
Sociální pracovník	Sociální pracovník	1	1,00	Kristýna Scorvanová
Pracovník v sociálních službách	Pracovník v sociálních službách nepedagogická činnost	1	0,50	Jitka Obrová
Ředitelka organizace	Statutární zástupce	1	0,05	Jana Trnečková
Účetní	Samostatná účetní	1	0,10	Ivana Vítková
Účetní	Mzdová účetní	1	0,10	Jitka Černušková
Administrativní pracovník	Administrativní pracovník	1	0,10	Anna Mandátová

Sociální začlenění

Uživatelky azylového domu se společně se svými dětmi zapojovaly do společných akcí, pořádaných v rámci organizace (výlet do ZOO Hodonín, oslava Dne dětí, Zahájení a loučení s prázdninami, Mikulášská besídka apod.). Zapojily se také do celostátní akce ve výtvarné soutěži „Čarovné barvy země“ obrázkem na téma Chlapec a klíč. Ten je umístěn na výstavě obrázků v Mikulčicích.



Obrázek Chlapec a klíč

Výlet do ZOO Hodonín



Mikulášská nadílka

Příběh uživatelky azylového domu

Paní N. byla matkou dvou dětí, z toho jedno měla v pěstounské péči a v azylovém domě tedy bydlela jen s jedním dítětem. Při nástupu měl syn 2 roky. Působil jako „zvířátko“, se vším házel, ničil všechno, ničeho si nevážil, neposlechl, neměl naučené žádné vzorce chování. Matka to připisovala způsobu života, který žili. Matka se synem se totiž dlouho pohybovala mezi drogově závislou komunitou, sama aktivně užívala od 12 ti let pervitin. I při nástupu do našeho zařízení měla pozitivní test. Žila různě ve stanu, v garáži dokonce v lese na posedu. Její situace i situace syna byla zoufalá a hrozilo, že přijde i o druhého syna. V takovéto situaci jsme matku přijali i se synem do našeho zařízení, ovšem s podmínkou trvalé abstinence. Z tohoto důvodu byla navázána spolupráce s K-centrem při Charitě Kyjov, kam se uživatelka chodila pravidelně 2x týdně testovat, a docházela pravidelně do adiktologické poradny.

Matka od zahájení služby aktivně spolupracovala s pracovníky služby, zapojila se do všech aktivit nabízených službou. Byla velmi motivována k tomu, aby se její nepříznivá situace zlepšila, nechtěla se vrátit do prostředí, ve kterém se pohybovala do nástupu do našeho zařízení. Na podzim byl syn přijatý do MŠ, kde se mu velmi líbilo, měl rád společnost svých vrstevníků a rád se zapojoval do všech činností, rád si prohlížel knížky a rád maloval. Postupně se ze „zvířátka“ stával šikovný, radostný a spokojený klučina.

Uživatelka si aktivně hledala zaměstnání a podařilo se jí najít brigádu na úklid. S pracovníky po celou dobu aktivně spolupracovala, jak na finančním plánování, tak v péči o dítě i v péči o domácnost. S podporou pracovníků uživatelka zažádala o individuální finanční příspěvek na kauci nadaci Agrofert a bylo jí vyhověno částkou 20 000,- Kč.

Příběh paní N. je příběh s dobrým koncem, k čemuž přispěla také služba Azylového domu v Kyjově. Pracovnice i sama matka si jsou vědomi, že ještě nemá úplně vyhráno, protože její minulost ji může dostihnout i v novém bydlišti. Proto souhlasila, že bude nadále docházet do adiktologické rady a bude se podrobovat pravidelnému či nepravidelnému testování podle pokynů své pracovnice OSPODu.

1.7 DŮM S PEČOVATELSKOU SLUŽBOU

Dům s pečovatelskou službou v Kyjově má sídlo na adrese Třída Palackého č. 67/7 pro domy B, D, E, F, G, H. Přístupný je i z ulice Újezd pro domy C, F, G a H. Celkem se zde nachází 69 bytů, z toho je jeden byt třípokojový, 10 dvoupokojových, ostatní byty jsou jednopokojové. Pět bytů je bezbariérových.

V roce 2024 se v DPS uvolnilo 14 bytů a 16 obyvatel bylo nově přijato.



Akce pořádané v roce 2024

MAS – Projekt Budujeme komunitu od úsvitu do úsvitu – podpora komunitní práce a fakultativních sociálních činností pro území MAS Kyjovské Slovácko v pohybu je spolufinancován Evropskou unií.

KS – Klub seniorů – akce je finančně podpořena Jihomoravským krajem

Leden

- 8.1. 2024 Beseda s knihovnou
- 12.1. 2024 Předpremiéra komedie J. Vejdělky
Aristokratka ve varu (MAS)
- 19.1.2024 Výstava MegaBrouci Brno (DS)
- 21.1. 2024 Nedělní trénink paměti (KS)

Únor

- 5.2.2024 Mezigenerační výlet za poznáním –
divadelní představení Případ Edward (MAS)
- 5.2. 2024 Beseda s knihovnou
- 18.2.2024 Nedělní trénink paměti (KS)
- 21.2. 2024 Šatník (AD, SAS RD)



Březen

- 4.3. 2024 Beseda s knihovnou
- 8.3. 2024 Oslava MDŽ (DPS,DS)
- 17.3. 2024 Nedělní trénink paměti (KS)
- 19.3. 2024 Mezigenerační velikonoční tvoření (MAS)
- 28.3. 2024 Mezigenerační výlet za poznáním –
Zoo Lešná (MAS)

Duben

- 8.4. 2024 Beseda s knihovnou
- 11.4. 2024 Zdravotní cvičení se seniory (KS)
- 13.4. 2024 Sběrka potravin
- 16.4. 2024 Výlet ZOO Hodonín (DS)
- 17.4. 2024 Jarní zpívání s Nětčičáky (DPS,DS)
- 21.4. 2024 Nedělní trénink paměti (KS)
- 25.4. 2024 Předání elektromobilů
- 30.4. 2024 Slet čarodějnic (DS)

Květen

- 6.5. 2024 Beseda s knihovnou
- 7.5. 2024 Oslava Dne matek (DPS, DS)
- 11.5. 2024 Den pro rodinu
- 15.5. 2024 Šatník (AD, SAS RD)
- 12.5. 2024 Nedělní trénink paměti (KS)
- 27.5. 2024 Výlet skanzen Strážnice (DS)
- 28.5. 2024 Výlet KOVOZOO (DS)
- 30.5. 2024 Oslava Dne dětí (SAS RD, AD)



Červen

- 3.6. 2024 Beseda s knihovnou
- 5.6. 2024 Zdravotní cvičení se seniory (KS)
- 17.6. 2024 Výlet na Haldu Boršice (DS)
- 19.6. 2024 Mezigenerační tvoření s keramikou (MAS)
- 20.6. 2024 První letní grilování (DPS,DS)
- 23.6.2024 Nedělní trénink paměti (KS)
- 27.6. 2024 Mezigenerační výlet za poznáním – Kroměřížské zahrady (MAS)



Červenec

- 4.7. 2024 Druhé letní grilování (DS,DPS)
- 10.7. 2024 Zahájení prázdnin (AD,DS, SAS RD)
- 17.7. 2024 Zdravotní cvičení se seniory (KS)
- 19.7. 2024 Výlet na Modrou a Velehrad (DS)
- 21.7. 2024 Nedělní trénink paměti (KS)
- 23.7. 2024 Mezigenerační výlet za poznáním – koupaliště Kyjov (MAS)
- 19.7. 2024 Výlet do lázní Leopoldov (DS)
- 31.7. 2024 Kukuřičné bludiště (DS)

Srpen

- 13.8. 2024 Turistický výšlap s dětmi (SAS RD,AD)
- 16.8. 2024 Výlet na Salaš a hřebčín Rudník (DS)
- 25.8. 2024 Nedělní trénink paměti (KS)
- 28.8. 2024 Ukončení prázdnin (DS,AD, SAS RD)

Září

- 2.9. 2024 Beseda s knihovnou
- 5.9. 2024 Šatník (SAS RD, AD)
- 5.9. 2024 Setkání generací v Miloticích (DS)
- 11.9. 2024 Cvičení se seniory (KS)
- 22.9. 2024 Nedělní trénink paměti (KS)
- 23.9. 2024 Výlet Skanzen Strážnice (DS)
- 24.9. 2024 Mezigenerační podzimní tvoření (MAS)



Říjen

- 1.10. 2024 Oslava Dne seniorů (MAS)
- 7.10. 2024 Beseda s knihovnou
- 9.10. 2024 Cvičení se seniory (KS)
- 20.10.2024 Nedělní trénink paměti (KS)
- 24.10. 2024 Den otevřených dveří CSS
- 29.10. 2024 Mezigenerační výlet za poznáním–KOVOZOO (MAS)

Listopad

- 4.11. 2024 Beseda s knihovnou
- 13.11. 2024 Loutkové divadlo (DS,SAS RD)
- 17.11. 2024 Nedělní trénink paměti (KS)
- 23.11. 2024 Sběrka potravin
- 27.11. 2024 Šatník (SAS RD, AD)
- 28.11. 2024 Mezigenerační adventní tvoření (MAS)

Prosinec

- 2.12. 2024 Beseda s knihovnou
- 3.12. 2024 Mikulášská besídka (AD, SAS RD)
- 3.12. 2024 Mezigenerační výlet za poznáním – skanzen Strážnice (MAS)
- 6.12. 2024 Předvánoční posezení SEXTETO PLUS (DS,DPS)
- 15.12. 2024 Nedělní trénink paměti (KS)



Zkvalitnění materiálně technické základny DPS

V roce 2024 jsme opravili na budovách bleskosvody, ve společných prostorách stropnice za úspornější osvětlení a koncem roku i vodoměry v bytech.

Pro lepší komfort i na společné chodbě u denního stacionáře byly nainstalovány čističky vzduchu. Brána do zadního traktu DPS, která byla poškozená, se vyměnila za novou bránu a branku k průjezdu. Do dvoru byl nainstalován kamerový systém. Pro lepší úklid podlah se zakoupil čisticí stroj, který je využíván i pro čištění podlah v bytech. Dokončil se i nátěr oken, takže v roce 2024 jsou již všechna okna a dveře na budovách DPS natřeny ochranným nátěrem. Byl vyměněn i vrátník na zvonky u vchodu A, který již byl nevyhovující. Organizace se podílí i na novém pasportu místností organizace a také na virtuálním pohledu, který bude uložen na webových stránkách pro lepší prezentaci služeb i DPS.

Do elektromobilů, které slouží pro pečovatelskou službu a osobní asistenci byla instalována rampa pro možnost převozu.

Projekt „Budujeme komunitu od úsvitu do úsvitu – podpora komunitní práce a fakultativních sociálních činností pro území MAS Kyjovské Slovácko v pohybu“

V roce 2023 jsme se s Místní akční skupinou Kyjovské Slovácko v pohybu a dalšími partnery zapojili do realizace projektu: „Budujeme komunitu od úsvitu do úsvitu – podpora komunitní práce a fakultativních sociálních činností pro území MAS Kyjovské Slovácko v pohybu“. Jde o projekt podpořený Evropskou unií – operačním programem Zaměstnanost plus.

Cílem zapojení naší organizace do projektu je zvýšení sociálního začlenění seniorů a jednotlivých rodinných příslušníků rodin ze sociálně znevýhodněného prostředí, zapojením do připravených mezigeneračních aktivit. Mimoto v rámci projektu cílíme na zajištění a poskytnutí odborné podpory sociálně znevýhodněným rodinám žijícím v ORP Kyjov. Tato pomoc je zaměřena na podporu rodičovských kompetencí především v oblasti komunikační a emoční (zvládnání náročných životních situací a konfliktů), ale i v oblasti podpory rodičovských kompetencí. Rodinám jsou zajištěny také právní konzultace.

Projekt směřuje i na podporu osob se zdravotním znevýhodněním, kterým zajišťuje služby speciálního pedagoga a fyzioterapeuta. Cílem je zabezpečení doplňkových aktivit vhodných pro celkový rozvoj jedince (tělesných, psychických i sociálních) a zlepšení koordinačních funkcí a hrubé motoriky.



V roce 2024 bylo zorganizováno celkem 12 mezigeneračních aktivit (6 výletů, 4 tvořivé dílny a oslava mezinárodního dne seniorů), kterých se zúčastnilo celkem 423 osob z řad seniorů, sociálně znevýhodněných rodin a zdravotně handicapovaných osob.

V průběhu roku se 11 zdravotně hendikepovaných uživatelů setkala 40x na cvičení s fyzioterapeutem. Pokračovala spolupráce se speciálním pedagogem, která se zaměřila na oblasti logopedických obtíží, řečové výuky i nácvičku sociální komunikace. Při 41 sezeních se procvičovalo 16 uživatelů.

V roce 2024 se uskutečnilo celkem 12 přednášek, 20 moderovaných rozhovorů a 12 konzultací s právníkem, kdy této možnosti využilo 49 sociálně znevýhodněných osob.

II. Plnění úkolů v personální oblasti

Struktura a počty zaměstnanců

Zaměstnanci v pracovním poměru dle kategorií	ev. počet přepočtený		ev. počet ve fyz. osobách	
	muži	ženy	muži	ženy
Pracovníci v sociálních službách	0	23,94	0	25
Sociální pracovníci	0	6	0	6
Ostatní zaměstnanci	1,2	5,5	2	6
zaměstnanci celkem	1,2	35,44	2	37
z toho počet zaměstnanců se ZPS	1	2,74	1	3

Přírůstky a úbytky zaměstnanců za sledované období

Zaměstnanci v pracovním poměru dle kategorií	Evidenční počet zaměstnanců přepočtený	
	přírůstky	úbytky
Pracovníci v sociálních službách	11	8
Sociální pracovníci	1	1
Ostatní zaměstnanci	1	0
zaměstnanci celkem	13	9

V roce 2024 jsme přijali 11 pracovníků v sociálních službách a 8 pracovníků ukončilo pracovní poměr dohodou. Dne 31.3.2024 ukončila sociální pracovníce pracovní poměr na její místo nastoupila nová. Od 1.2.2024 nastoupila uklízečka na úvazek 0,5.

Zaměstnanci pracující na dohodu o pracovní činnosti

Zaměstnanci na dohody o pracovní činnosti dle kategorií	Evidenční počet zaměstnanců přepočtený	
	přírůstky	úbytky
Pracovníci v sociálních službách	0	0
Sociální pracovníci	0	0
THP	0	0
Provozní zaměstnanci	2	2
zaměstnanci celkem	2	2

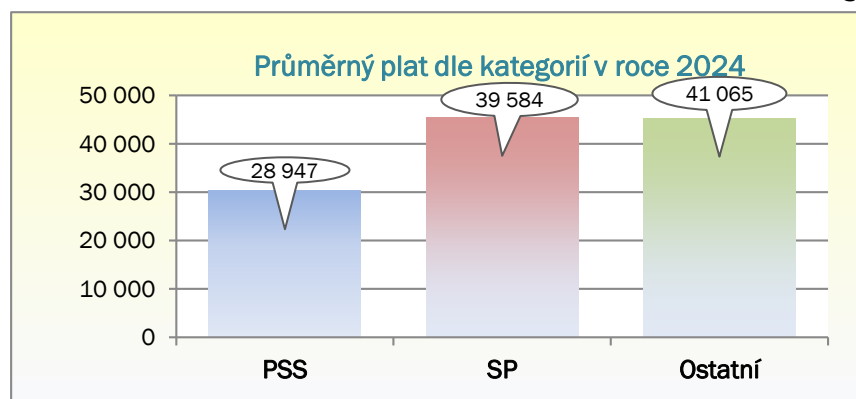
Na výběr dovolené a s ohledem na nemocnost byl přijat přes prázdniny zástup na mytí jídelnosičů.

Od 1.7.2024 do 31.12.2024 byl přijat jeden zaměstnanec na svoz klientů do Denního stacionáře Vlaštovka do Hodonína.

Průměrné platy v roce 2024 dle kategorií zaměstnanců

Zaměstnanci v pracovním poměru	průměrné platy v Kč	Průměrná platová třída
Pracovníci v sociálních službách	30 270	5
Sociální pracovníci	45 450	10,4
Ostatní zaměstnanci	45 285	8,7

Graf č. 12



Povinnosti v oblasti BOZP a PO zabezpečovala organizace v souladu s platnými právními předpisy zajištěním externího pracovníka.

V roce 2024 nebyl evidován žádný požár.

V roce 2024 nebyl evidován žádný pracovní úraz.

Vzdělávání zaměstnanců

Zaměstnanci se pravidelně účastnili dalšího vzdělávání v průběhu roku tak, aby byla splněna min. zákonná povinnost 24 hodin vzdělávání za rok. Témata vzdělávacích akcí byla zvolena dle návrhů zaměstnanců s přihlédnutím, v jaké oblasti by se chtěli zlepšit, příp. ve které oblasti by chtěli získat nové poznatky a dovednosti.

Sociální pracovníci, vedoucí sociálních služeb, účetní, mzdová účetní, administrativní pracovník a ředitelka se proškolili v tématech vztahujících se k problematice dané sociální služby nebo manažerských dovednostech.

PSS a SP měli také možnost zúčastnit se skupinových supervizních setkání nebo využít možnosti individuálního setkání se supervizorkou.

Zaměstnanci se v roce 2024 účastnili školení a splnili si povinnost vyplývající ze zákona o sociálních službách, tj. 24 h/rok.

Absolvované vzdělávací kurzy v roce 2024	
Sociální pracovníci	Zákon o sociálních službách
	Kompetence sociálních pracovníků při péči o osoby ohrožené sociálním vyloučením
	Má to dítě ADHD nebo trauma? Jak mu pomůžeme?
	Zvládání stresu a stresové zátěže
	Efektivní řízení a vedení týmu
	Úvod do adiktologie a práce s rodinnými příslušníky
	Vedení pohovoru s dětmi
	Aplikace vybrané dílčí změny zákona o sociálních službách platná od 1.7.2024
	Adaptace seniorů v pobytovém zařízení, co vše může udělat sociální pracovník?
	Budování poradenského vztahu v soc. práci a jak vést poradenský rozhovor
	Průvodce zvládním emocí u dětí
	Základy akutní péče a bezpečnosti pro personál sociálních služeb
	Pracovníci v sociálních službách
Polohování a manipulace s klientem	
Komunikace s klientem manipulátorem	
Individuální plánování poskytované sociální služby	
Individuální plánování v paliativní péči	
Úvod do vzpomínkových aktivit	
Asertivita jako strategie jednání pro pracovníky sociálních služeb	
Zranitelnost, křehkost a tíseň seniora v domácí i profesionální péči	
Aktivizační metody a techniky prakticky využívané v soc. službách	
Komunikace v obrazech se zaměřením na osoby s demencí	
Komunikace s rodinou klienta v sociální službě	
Komunikace v obtížných situacích	
Poruchy osobnosti a chování u dospělých	
Práce s rodinou klienta sociálních služeb	
Základy akutní péče a bezpečnosti pro personál sociálních služeb	
Náměty na tvorbu individuálních plánů uživatelů soc. služeb	
Podpora změny a motivace u klientů	
Úvod do problematiky psychických poruch a problémů pro prac. soc. služeb	
Terapeutické programy pro klienty s mentálním postižením a poruchami autistického spektra	

III. Plnění úkolů v oblasti hospodaření

3.1 HOSPODAŘENÍ

V roce 2024 bylo v doplňkové činnosti dosaženo zisku 51.168,51 Kč, hospodaření hlavní činnosti skončilo ziskem 16.267,35 Kč. Čerpání rozpočtu za rok 2024 pro hlavní a doplňkovou činnost je součástí této zprávy jako příloha č. 1 a 2.

Náklady na správu jednotlivých nájemních bytů byly vedeny odděleně od celkových nákladů organizace. Přijaté platby záloh na energie a služby nájemníků byly vedeny na účtech přijatých záloh. Vyúčtování k nájemním bytům budou k dispozici v měsíci dubnu až květnu následujícího roku.

Radou města Kyjova byl pro organizaci schválen rozpočet v následující výši nákladů a výnosů:

- celkové náklady organizace schválené Radou města 28.552.069,- Kč
- celkové výnosy organizace schválené Radou města ve výši 28.277.317,- Kč

ČERPÁNÍ ROZPOČTU ORGANIZACE 2024 SCHVÁLENÉHO RADOU MĚSTA

Celkové náklady		Celkové výnosy	
Schválené	Skutečnost k 31. 12. 2024	Schválené	Skutečnost k 31. 12. 2024
28.552.069,00	30.723.353,00	28.277.317,00	30.790.789,00

Odchylka od schváleného rozpočtu byla způsobena nárustem oprav a investic do budovy DPS, mzdových nákladů a nárustem tržeb za sociální služby.

Hlavní činnost byla financována z dotací Ministerstva práce a sociálních věcí, Jihomoravského kraje, dotací EU a zřizovatele – Města Kyjova.

Služba Azylový dům byla zařazena do individuálního projektu financovaného z evropských fondů.

Nejvyšší část nákladů organizace na poskytované sociální služby tvoří mzdové náklady a povinné odvody z mezd.

ČLENĚNÍ VH V KČ

VH z HLAVNÍ ČINNOSTI	VH z DOPLŇKOVÉ ČINNOSTI	CELKOVÝ VH
16.267,35	51.168,51	67.435,86

OPRAVY A INVESTICE

V roce 2024 probíhaly v DPS běžné opravy bytů související s výměnou nájemníků, provozní opravy společných prostor a elektroinstalace budovy, výměna stropnic na chodbách, opravy oken, balkonů a výtahů. Proběhla výměna vodoměrů a plynových hadic v bytech, do dvora byla vybudována nová vjezdová brána včetně kamerového systému. Náklady na opravy a servis automobilů a ostatních movitých věcí v roce 2024 dosáhly necelých 188 tis. Kč.

Opravy	Dotace na provoz	Vlastní zdroje - IF
Oprava výtahů	51.683,70	0,00
Výmalba	139.755,00	24.940,00
Oprava elektroinstalace, bleskosvodů, zvonků	14.248,85	247.438,10
Oprava vodoměrů a plynových hadic	0,00	232.840,00
Jiné opravy v bytech, společných prostor	155.942,00	145.237,10
Opravy z účelového příspěvku na provoz	1.245.000,00	0,00
Opravy provozní věci movité	165.007,62	0,00
CELKEM	1.771.637,17	650.455,20

Dlouhodobý plán oprav a investic

OPRAVY – dlouhodobý výhled		
barevné ohraničení výtahů v jednotlivých budovách	zlepšení orientace v prostorách DPS	150 000,-
oprava kanalizace blok H	pokles trubek sedáním, ucpávání	200 000,-
obnova koupelen v bytech	po životnosti, zničené, doplnění koupelen o madla (1 byt 20 tis. Kč)	1 260 000,-
obnova zařízení kuchyňských linek	sporáky, digestoře - po životnosti	400 000,-
obnova kuchyňských linek v bytech <i>- probíhá průběžně, pokud jsou finanční prostředky a kuchyňské linky jsou při vracení bytů velmi opotřebované.</i>	po životnosti, zničené, 1 byt 10 tis. Kč	500 000,-
INVESTICE – dlouhodobý výhled		
požární hlásiče	požární bezpečnost	400 000,-

3.2 PENĚŽNÍ FONDY

STAV PENĚŽNÍCH PROSTŘEDKŮ K 31. 12. 2024 V KČ

Název účtu	Číslo účtu	Stav na účtu
Běžný účet	241	4.066.655,64
Účet FKSP	243	149.082,01
Pokladna	261	21.179,00
Peněžní prostředky celkem		4.236.916,65

STAVY NA PENĚŽNÍCH FONDECH K 31. 12. 2024 V KČ

Název účtu	Číslo účtu	Stav na účtu
Fond odměn	411	143.567,00
Fond kulturních a sociálních potřeb (FKSP)	412	149.082,01
Rezervní fond z ostatních titulů (peněžní dary účelové)	414	58.220,45
Rezervní fond	413	217.970,67
Fond reprodukce maj., investiční fond	416	402.452,05
Stavy na fondech celkem		971.292,15

Název	Počáteční zůstatek	Tvorba	Čerpání	Konečný zůstatek
Fond odměn	139.167,00 Kč	4.400,00 Kč	0,00 Kč	143.567,00 Kč

V roce 2024 nebyl fond odměn čerpán.

Název	Počáteční zůstatek	Tvorba	Čerpání	Konečný zůstatek
Fond kulturních a sociálních potřeb	186.577,47	154.047,77	191.543,23	149.082,01

Fond kulturních a sociálních potřeb je upraven vyhláškou Ministerstva financí č. 114/2002 Sb., o fondu kulturních a sociálních potřeb. Základní příděl, kterým je fond tvořen činí 1% z ročního objemu nákladů zúčtovaných na platy a náhrady platů, popřípadě na mzdy a náhrady mezd. Fond kulturních a sociálních potřeb byl v roce 2024 tvořen ve výši 154.047,77 Kč, z toho 50 % bylo ponecháno na financování produktů spojení na

stáří zaměstnanců. Čerpáno bylo 191.543,23 Kč na stravování zaměstnanců. Rozdíl stavu FKSP je tvořen časovým nesouladem mezi tvorbou FKSP a jeho čerpáním za prosinec 2024.

Název	Počáteční zůstatek	Tvorba	Čerpání	Konečný zůstatek
Rezervní fond	200.252,12	17.718,55	0,00	217.970,67
Rezervní fond z ostatních titulů (peněžní dary účelové)	52.557,45	119.522,00	113.859,00	58.220,45
Rezervní fond celkem	252.809,57	137.240,55	113.859,00	276.191,12

Počáteční zůstatek rezervního fondu byl v roce 2024 navýšen o příděl ze zlepšeného hospodářského výsledku roku 2023. Dále jsme od Nadace Komerční banky a.s. - Jistota dostali peněžní dar ve výši 100 tis. korun, další peněžní dary darovali žáci Klvaňova gymnázia a MUDr. Dušan Zhoř.

Název	Počáteční zůstatek	Tvorba	Čerpání	Konečný zůstatek
Fond reprodukce maj., investiční fond	834.098,65	1.967.581,00	2.399.227,60	402.452,05

Fond reprodukce majetku je tvořen odpisy ve výši odpisů dlouhodobého hmotného a nehmotného majetku. Čerpání fondu reprodukce majetku bylo v roce 2024 v celkové výši 2.399.277,60 Kč. Největší položku čerpání fondu představoval odvod do rozpočtu zřizovatele ve výši 1.309.392 Kč,

3.3 POHLEDÁVKY A ZÁVAZKY

Organizace k 31. 12. 2024 neeviduje žádné odběratelské pohledávky po splatnosti, stejně jako nemá žádné závazky po splatnosti vůči dodavatelům. Největší položky ostatních závazků organizace k 31. 12. 2024 představují zejména závazky vůči zdravotním pojišťovnám, OSSZ, zaměstnancům (nevyplacené mzdy). Mimo odběratelské pohledávky organizace eviduje k 31. 12. 2024 ostatní pohledávky. Největší položkou těchto pohledávek jsou pohledávky za poskytnutou péči klientům a poskytnuté zálohy. Organizace eviduje také pohledávky po splatnosti za krátkodobé ubytování z roku 2016 ve výši 5.216 Kč.

3.4 PŘEHLED DOTACÍ A PŘÍSPĚVKU

I v roce 2024 získala organizace dotace a příspěvky od zřizovatele Města Kyjova, MPSV ČR a Jihomoravského kraje.

DOTACE OD ZŘIZOVATELE (BEZ DOTACE NA ODPISY) A PŘÍSPĚVEK NA PROVOZ V KČ

Název účtu	Stav na účtu
Dotace na služby	3.146.200,00
Z toho Pečovatelská služba	1.870.400,00
Denní stacionář	382.600,00
Osobní asistence	193.100,00
Azylový dům	195.400,00
Sociálně aktivizační služby pro rodiny s dětmi	504.700,00
Příspěvek na provoz	6.733.100,00
Dotace od zřizovatele celkem	9.879.300,00

V roce 2024 obdržela organizace od Města Kyjova dotaci na poskytování sociálních služeb ve výši 3.146.200,00 Kč, provozní dotaci ve výši 5.488.100,00 Kč a účelový příspěvek na opravy DPS 1.245.000,00 Kč. Tyto dotace byly čerpány v souladu s rozpočtem organizace na provozní náklady organizace včetně mzdových a ostatních osobních nákladů.

STAV ČERPÁNÍ PŘÍSPĚVKU NA ODPISY BUDOVY OD ZŘIZOVATELE V KČ

Název účtu	Číslo účtu	Stav na účtu
Předpis celého schváleného příspěvku	348	1 309 392,00
Odpočet již zaslané části příspěvku	348	1 309 392,00
Pohledávka za zřizovatelem	KZ 348	0,00
Výnos z příspěvku na odpisy	KZ 672/200	1 309 392,00

Organizace obdržela od Města Kyjova dotaci na odpisy organizace ve výši 1.309.392,- Kč. Tato dotace byla v plné výši vyčerpána na odpisy budovy ve správě organizace.

DOTACE Z JIHMORAVSKÉHO KRAJE V KČ – PEČOVATELSKÁ SLUŽBA, DENNÍ STACIONÁŘ, OSOBNÍ ASISTENCE, AZYLOVÝ DŮM, SOCIÁLNĚ AKTIVIZAČNÍ SLUŽBY

Název účtu	Číslo účtu	Stav na účtu
Přijaté zálohy na dotace od 1.1.	374 030	574.900,00
Zúčtování zálohy	374 030	574.900,00
Skutečné náklady od 1.1.	tř. 5	574.900,00
Výnosy z nároků na dotaci (max. do výše zálohy na dané období)	672 300	574.900,00
VH z prostředků JMK		0,00

V roce 2024 bylo CSS příjemcem dotace z Jihomoravského kraje poskytnuté dle § 105 zákona č. 108/2006 Sb., o sociálních službách, ve znění pozdějších předpisů (dále jen „zákon o sociálních službách“) v celkové výši 574.900,00 Kč.

Dotace byla poskytnuta pro služby:

- Pečovatelská služba 328.500,00 Kč
- Denní stacionáře 140.400,00 Kč
- Osobní asistence 54.300,00 Kč
- Sociálně aktivizační služby pro rodiny s dětmi 51.700,00 Kč

Všechny finanční prostředky byly v průběhu roku 2024 vyčerpány na mzdy a zákonné odvody.

FINANČNÍ PODPORA JIHMORAVSKÉHO KRAJE, FONDY EU – AZYLOVÉ DOMY

Název účtu	Číslo účtu	Stav na účtu
Přijaté účelové dotace	374 060	819.900,00
Zúčtování zálohy	374 060	819.900,00
Skutečné náklady od 1.1.	tř. 5	819.900,00
Výnosy z nároků na dotaci (max. do výše zálohy na dané období)	672 330	819.900,00
VH z prostředků JMK		0,00

CSS obdrželo účelovou neinvestiční podporu z individuálního projektu ESF a v souladu s ustanovením §105 zákona o sociálních službách v celkové výši 819.900,- Kč, z toho pro služby:

- Azylové domy 819.900,00 Kč

Z celkové částky bylo 80% čerpáno na úhradu mzdových nákladů. Zbývající finanční prostředky byly využity především pro úhrady kancelářských potřeb, tonerů, energií a nájmu aj.

DOTACE Z MINISTERSTVA PRÁCE A SOCIÁLNÍCH VĚCÍ V KČ – PEČOVATELSKÁ SLUŽBA, OSOBNÍ ASISTENCE, DENNÍ STACIONÁŘ

Název účtu	Číslo účtu	Stav na účtu
Přijaté zálohy na dotace od 1.1.	374 020	11.366.900,00
Zúčtování zálohy	374 020	11.366.900,00
Skutečné náklady od 1.1.	tř. 5	11.366.900,00
Výnosy z nároků na dotaci (max. do výše zálohy na dané období)	672 400	11.366.900,00
VH z prostředků MPSV		0,00

CSS bylo v roce 2024 také příjemcem dotace dle § 101a) zákona č. 108/2006 Sb., o sociálních službách.

Dotace byla poskytnuta pro služby:

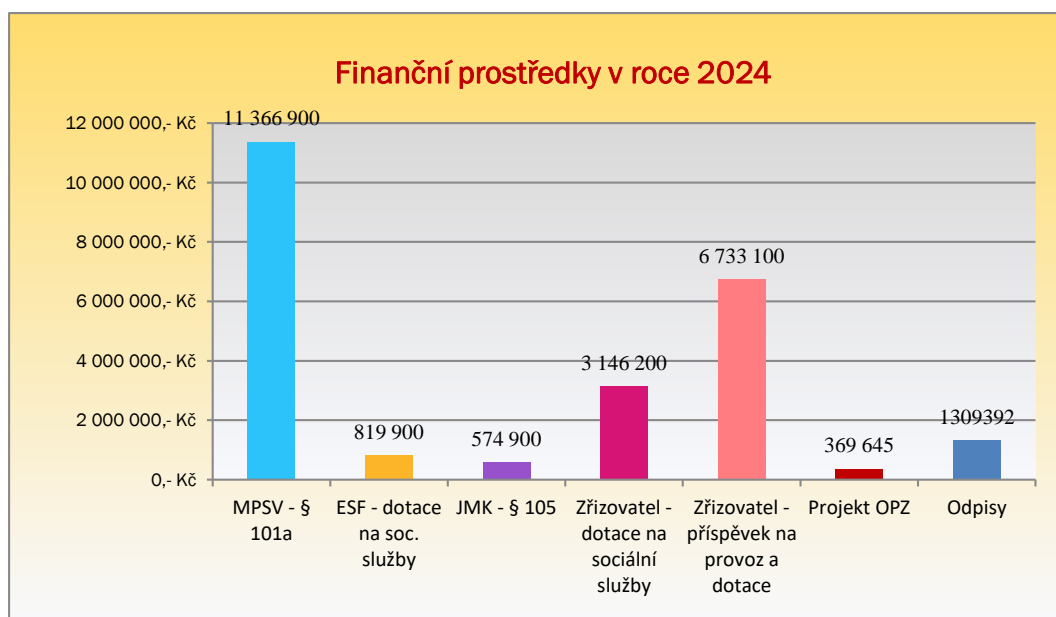
- Pečovatelská služba 5.140.000,00 Kč
- Denní stacionáře 3.615.000,00 Kč
- Osobní asistence 1.200.000,00 Kč
- Azylový dům 341.300,00 Kč
- Sociálně aktivizační služby 1.070.600,00 Kč

Všechny tyto finanční prostředky byly v průběhu roku 2024 vyčerpány na mzdy a zákonné odvody.

POSKYTNUTÉ FINANČNÍ PROSTŘEDKY V ROCE 2024 CELKEM

Název účtu	Stav na účtu
Dotace na poskytování sociálních služeb od zřizovatele	3.146.200,00
Provozní dotace zřizovatele (sociální služby včetně DPS)	6.733.100,00
Odpisy dle schváleného příspěvku	1.309.392,00
Dotace JMK dle § 105	574.900,00
Dotace z ESF dle § 105 AD	819.900,00
Dotace MPSV dle § 101a	11.366.900,00
Projekt OPZ+ - Budujeme komunitu od úsvitu do úsvitu	369.645,00
Celkem	24.320.037,00

Graf č. 13



3.6 AUTOPROVOZ

Organizace v majetku evidovala sedm osobních automobilů, které byly využívány zaměstnanci při poskytování sociálních služeb v domácnostech uživatelů, k převozu kompenzačních pomůcek ke klientům, k přepravě uživatelů k lékařům a do jiných zařízení dle jejich potřeb.

Pečovatelská služba využívala vozidla VW Caddy na doprovody uživatel k lékařům a pro potřebu pečovatelek slouží vůz Škoda CITIGO nebo DACIA Lodgy.

Sociálně aktivizační služby pro rodiny s dětmi používají pro svou dopravu vozidlo Škoda Fabia.

Automobil Citroen Berlingo je vybaven plošinou pro převoz uživatelů se sníženou schopností pohybu a je využíván k doprovodu imobilních uživatelů do zdravotnických a jiných zařízení, zejm. slouží pro službu Osobní asistence. Druhý automobil Citroen Berlingo, zakoupený z projektu, je vybaven otočným sedadlem spolujezdce pro lepší nastupování a plošinou pro převoz imobilních uživatelů. Toto vozidlo slouží uživatelům denního stacionáře na dovozy uživatel do služby a na výlety a pečovatelskou službou je využíván zejm. k převozu uživatel k lékaři.

Automobil VW Caddy je využíván pro potřeby převozů uživatelů k lékařům nebo v rámci provozu v DPS.

V dubnu 2024 jsme od zřizovatele získali 3 elektromobily, které jsou denně využívány při zajištění péče klientů Pečovatelské služby, Osobní asistence a Sociálně aktivizačních služeb pro rodiny s dětmi. Elektromobil s přidanou rampou slouží převážně pro převoz imobilních klientů.

Celkem využíváme 10 automobilů.

Typ vozidla	SPZ	Rok výroby	Ujeto km 2024	Najeto km celkem
VW Caddy Maxi	9B0 2005	2013	7 928	98 040
VW Caddy Maxi	9B0 4032	2014	14 302	101 033
Citroen Berlingo	9B1 8250	2015	5 861	47 618
Škoda CITIGO	1B3 2713	2017	11 950	81 376
Škoda Fabia	1BZ 3262	2018	5 354	38 970
Citroen Berlingo	2BD 1581	2020	7 243	23 464
Dacia Lodgy	5SZ 3689	2022	8 647	18 189
			61 285	

Typ vozidla	SPZ	Rok výroby	Ujeto km 2024	Najeto km celkem
Mercedes-Benz Ecitan Tourer	EL5 04CC	2023	3 498	3 588
Mercedes-Benz Ecitan Kawa	EL5 06CC	2023	2 733	2 846
Mercedes-Benz Ecitan Kawa	EL5 07CC	2023	3 439	3 574
			9 670	

Celkem ujeto za rok 2024	70 955 km
---------------------------------	------------------

3.7 MAJETEK

Organizace pořídila pro zkvalitnění služeb majetek, jehož nákup vycházel z potřeb a požadavků sociálních služeb.

Majetek	Skupina	Zařazení	Vyřazení
Drobný dlouhodobý nehmotný majetek	018	59.222,80	0,00
Dlouhodobý hmotný majetek – odpisovaný	022	240.306,00	0,00
Dlouhodobý drobný hmotný majetek	028	798.564,31	131.397,00

Drobný dlouhodobý nehmotný majetek

Virtuální prohlídka DPS.

Dlouhodobý hmotný majetek – odpisovaný

V roce 2024 byla zakoupena rampa pro imobilní pacienty do elektromobilu a nový mycí stroj.

Dlouhodobý drobný hmotný majetek

Vzhledem ke stáří některých počítačů, tiskáren, monitorů, notebooků, byly v roce 2024 zakoupeny nové, dále byly zakoupeny dvě klimatizační jednotky, čističky vzduchu, sekačka a nábytek. Do denního stacionáře byl zakoupen sporák, televize a polohovací křeslo, pro pečovatelskou službu dva invalidní vozíky, antidekubitní matrace, výdejník filtrované vody.

V roce 2024 byl vyřazen drobný majetek v celkové výši 131.397,00 Kč - nefunkční televize, kamera, pračka, dvě tiskárny, dva invalidní vozíky a starý poškozený nábytek.

3.8 INVENTARIZACE

K 31. 12. 2024 v organizaci proběhla inventarizace dlouhodobého majetku, pokladní hotovosti, zůstatku na bankovních účtech a veškerých pohledávek a závazků. Byla provedena dokladová a fyzická inventarizace. Podrobná inventarizace všech inventarizačních účtů je uložena v kanceláři organizace.



3.9 VÝHODNOCENÍ KONTROLNÍ ČINNOSTI

V organizaci je vytvořen funkční systém vnitřní kontroly. Dle vnitřní směrnice byla pověřena výkonem funkce příkazce operace ředitelka PhDr. Jana Trnečková. Správcem rozpočtu a hlavní účetní byla pověřena účetní organizace Ivana Vítková. Hlavními cíli finanční kontroly je prověřovat dodržování obecně závazných právních předpisů a opatření vydaných zřizovatelem.

Je zabezpečeno hospodárné, efektivní a účelné nakládání s veřejnými prostředky a kontrola veřejných výdajů. Je zajištěna funkční předběžná, průběžná a následná řídicí kontrola v souladu s ustanovení § 26 a 27 zákona 320/2001 Sb. o finanční kontrole ve veřejné správě.

Při provádění předběžné kontroly výnosů a nákladů byla vždy kontrolována úplnost podkladů k připravovaným operacím a soulad se schváleným rozpočtem. U průběžné kontroly bylo kontrolováno, zda jednotlivé operace proběhly v souladu s právními předpisy, účetními předpisy a vnitřními předpisy organizace. Při následné kontrole bylo prověřováno, zda byly provedené operace v souladu s právními předpisy a předpisy organizace a zda splňují kritéria hospodárnosti, účelnosti a efektivnosti. Při žádné z výše uvedených kontrol nebyly zjištěny žádné závažné nedostatky.

Vnitřní kontroly probíhaly namátkově v průběhu roku a nebyly shledány větší nedostatky. Zjištěné závady byly ihned odstraněny nebo byla sjednána okamžitá náprava.

Kontroly externími kontrolními orgány za rok 2024

- 1) Krajská hygienická stanice, kontrola dne 20.2.2024.
Předmětem kontroly bylo plnění povinností dané zákonem č. 258/2000 Sb. – vyhláška č. 137/2004 Sb., o hygienických požadavcích na stravovací služby a o zásadách provozní a osobní hygieny při činnostech epidemiologicky závažných, nařízení EP č. 852/2002, 178/2002, 1169/2011, nařízení EU č. 2017/625, zákon č. 110/1997 Sb. – bez závad.
- 2) Jihomoravský kraj, Krajský úřad JMK, odbor sociálních věcí, Brno, kontrola dne 5.11.2024.
Předmětem kontroly bylo prověření uskutečňovaných operací při hospodaření s veřejnými prostředky v rámci realizace individuálního projektu „Podpora vybraných služeb sociální prevence na území Jihomoravského kraje“, reg. č. CZ.03.02.01/00/22_003/0000319 u služby sociální prevence azylové domy. Závěr – bez zjištění.

3.10 DOPLŇKOVÁ ČINNOST

V rámci doplňkové činnosti organizace pronajímá prostory kotelny společnosti Teplo Kyjov spol. s.r.o., prostory kanceláře a skladu organizaci Svaz tělesně postižených Hodonín a prostory kanceláře organizaci Centrum pro sluchově postižené Hodonínsko. Organizace poskytují své služby všem obyvatelům Kyjovska.

Organizace nabízí možnost zapůjčení kompenzačních pomůcek pro obyvatele Kyjovska. Obyvatelé DPS mohou v rámci doplňkové činnosti využít služeb údržbáře pro drobné opravy v nájemních bytech. Uživatelé i veřejnost z řad seniorů mohou využívat také služby pedikérky.

V roce 2024 bylo v rámci doplňkové činnosti dosaženo kladného hospodářského výsledku.

3.11 POJIŠTNÉ UDÁLOSTI, STÍŽNOSTI, INFORMACE DLE Z. Č. 106/1999 ŠB., O SVOBODNÉM PŘÍSTUPU K INFORMACÍM

POJIŠTNÉ UDÁLOSTI - v roce 2024 byla řešena 1 pojistná událost, kdy došlo k poškození vstupních dveří do DPS, které byly vylomeny a skleněná výplň rozbita.

STÍŽNOSTI - organizace neevidovala žádné stížnosti na poskytování sociálních služeb a jejich kvalitu.

POSKYTOVÁNÍ INFORMACÍ PODLE ZÁKONA Č. 106/1999 ŠB., O SVOBODNÉM PŘÍSTUPU K INFORMACÍM - dle zákona č. 106/1999 Sb., o svobodném přístupu k informacím neevidovala organizace v roce 2024 žádnou žádost.

3.12 DÁRCI A SPONZOŘI

I v roce 2024 byla naše organizace podpořena dary, šlo o věcné dary – oblečení a hračky pro děti z Azylového domu nebo z rodin sociálně slabých v rámci ORP Kyjov. Od Nadace Komerční banky a.s. - Jistota jsme i v roce 2024 dostali peněžní dar, tentokrát ve výši 100 tis. korun, další peněžní dary nám opět darovali studenti Klvaňova gymnázia, a to ve výši 14.522,- Kč a MUDr. Dušan Zhoř ve výši 5.000,- Kč.

Ke konci roku jsme si opět rádi přivezli dárky z Hustopeč a Kyjova v rámci akce „Krabice od bot“. Dárky byly rozdány dětem ze sociálně slabých rodin a z azylového domu.

Za dary a podporu všem děkujeme!

Na zpracování Zprávy o činnosti a hospodaření za rok 2024 se podíleli tito zaměstnanci:

PhDr. Jana Trnečková
Ivana Vítková
Jitka Černušková
Anna Mandátová
Mgr. Petra Zálešáková
Mgr. Alena Kožíková
Mgr. Simona Čáslavová
Mgr. Kristýna Scorvanová
Mgr. Bc. Jitka Obrová, DiS.

V Kyjově dne 24.2.2025

Centrum sociálních služeb Kyjov
příspěvková organizace města Kyjova
třída Palackého 67/7
697 01 Kyjov

e-mail: info@css-kyjov.cz
web: www.css-kyjov.cz

Č. telefonu: 518 612 260
IČ organizace: 61392979

Čerpání rozpočtu leden – prosinec 2024

HLAVNÍ ČINNOST

Položka	účet	CELKEM		
		rozpočet		
		schválený	upravený	čerpání
CELKOVÉ NÁKLADY		28 157 526	30 343 510	30 414 459
Materiál	501	836 500	763 900	759 901
Energie	502	1 825 700	884 200	961 392
Neskladové dodávky	503	218 000	110 250	110 156
Opravy celkem	511	1 695 000	2 422 455	2 422 092
Cestovné	512100	21 000	12 000	11 914
Náklady na reprezentaci	513100	15 000	24 000	24 000
Ostatní služby	518	808 500	1 275 236	1 273 636
Mzdové náklady	521	14 826 641	15 764 354	15 764 354
Zákonné pojištění	524	4 890 910	5 093 313	5 093 313
Zákonné poj.Kooperativa	525100	60 773	58 267	58 267
Zákonné soc. nákl.	527	1 088 592	976 663	976 630
Poplatky, pokuty	538+542	310	300	300
Ostatní náklady	549	118 000	148 641	148 602
Odpisy celkem	551	1 556 000	1 967 581	1 967 581
Nákl. z DHM a DNM celkem	558	196 600	842 350	842 321
Úroky	562	0	0	0
Položka	účet	CELKEM		
		rozpočet		
		schválený	upravený	čerpání
CELKOVÉ VÝNOSY		27 849 677	30 349 942	30 430 727
Tržby za služby	602	3 920 000	5 101 354	5 182 139
Čerpání fondů	648	350 000	664 314	664 314
Ostatní výnosy	649	0	200 631	200 631
Úroky KB	662	0	63 606	63 606
Dotace celkem	672	23 579 677	24 320 037	24 320 037
z toho				
Dotace město služby	672100	3 146 200	3 146 200	3 146 200
Dotace město provoz	672110	4 451 000	5 488 100	5 488 100
Dotace město na opravy DPS	672110	760 000	1 245 000	1 245 000
Dotace odpisy město	672200	1 296 000	1 309 392	1 309 392
Dotace JMK § 105	672300	574 900	574 900	574 900
Dotace z MPSV § 101a	672400	12 189 600	11 366 900	11 366 900
Dotace MAS projekt OPZ+	672480	335 777	369 645	369 645
Dotace IP z ESF AD	672330	826 200	819 900	819 900
HV - Hlavní činnost		-307 849	6 732	16 267
HV - Doplnková činnost		33 097	219 999	51 169
Hospodářský výsledek organizace		-274 752	226 731	67 436

Čerpání rozpočtu leden – prosinec 2023

DOPLŇKOVÁ ČINNOST

Název položky	Účet	Rozpočet		
		schválený	upravený	čerpání
NÁKLADY DOPLŇKOVÉ ČINNOSTI		394 543	309 430	308 894
Materiál	501	6 000	5 400	5 370
Spotřeba energie	502	35 000	23 500	22 996
Služby	518	3 000	1 000	998
Osobní náklady	52.	350 543	279 530	279 530

Název položky	Účet	Rozpočet		
		schválený	upravený	čerpání
VÝNOSY DOPLŇKOVÉ ČINNOSTI		424 640	529 429	360 062
Výnosy z pronájmu a ubytování	602	139 640	126 429	126 429
Výnosy pedikúra	602	250 000	350 000	202 600
Kompenzační pomůcky	602	32 000	40 000	26 940
Kopírování	602	0	0	0
Údržbářské práce	602	3 000	3 000	2 600
Silniční a motorová doprava	602	2 000	10 000	1 493

HV - DOPLŇKOVÁ ČINNOST		33 097	219 999	51 169
-------------------------------	--	---------------	----------------	---------------