

Centrum sociálních služeb Kyjov

příspěvková organizace města Kyjova



Vyrobeno v Denním stacionáři

Zpráva o činnosti a hospodaření

za rok 2025

OBSAH:

	STRANA
ÚVODNÍ SLOVO	5
I. PLNĚNÍ ÚKOLŮ V OBLASTI HLAVNÍ ČINNOSTI ORGANIZACE	6 - 55
Management	7 - 8
Pečovatelská služba	9 - 14
Osobní asistence	14 - 20
Denní stacionář	20 - 36
Sociálně aktivizační služby pro rodiny s dětmi	37 - 42
Azylový dům pro matky s dětmi a ženy v sociální tísní	43 - 50
Dům s pečovatelskou službou	51 - 55
II. PLNĚNÍ ÚKOLŮ V OBLASTI PERSONÁLNÍ	56 - 58
Struktura a počty zaměstnanců	56
Pohyb zaměstnanců	56 - 57
Průměrné platy za sledované období	57
Vzdělávání zaměstnanců	57 - 58
III. PLNĚNÍ ÚKOLŮ V OBLASTI HOSPODAŘENÍ	59 - 61
Hospodaření	59 - 60
Peněžní fondy	60 - 62
Pohledávky a závazky	62
Přehled dotací	62 - 65
Autoprovoz	65 - 66
Majetek	66
Inventarizace	67
Vyhodnocení kontrolní činnosti	67 - 68
Doplňková činnost	68
Pojistné události, Stížnosti, Informace dle z. č. 106/1999 Sb.	68 - 69
Dárci a sponzoři	69
PŘÍLOHA 1 A 2	71 - 72

Úvodní slovo

Výroční zpráva, kterou právě otevíráte, nabízí přehled toho nejdůležitějšího, co se nám v loňském roce podařilo. Zároveň ukazuje, kam naše organizace směřuje a jaké hodnoty nás posouvají dále.

Rok 2025 byl rokem, kdy jsme si opět potvrdili, že skutečnou hodnotu naší organizace tvoří lidé – jejich nasazení, ochota pomáhat a také schopnost být součástí týmu. Práce v sociální oblasti není jen o profesi, ale je o propojování lidí se zdroji a podporou těm, kteří se ocitli v těžké situaci. A i když ve výroční zprávě se prolínají čísla a grafy, je třeba si říct, že za každým číslem je nutné vidět skutečný příběh člověka, kterému jsme pomohli překonat jeho těžké období.

A právě tyto příběhy dávají naší činnosti hluboký smysl. Každá naše pomoc a aktivita se dotýká konkrétních lidí a tato odpovědnost nás vede k tomu, abychom hledali cesty, jak být ještě dostupnější, otevřenější a prospěšnější pro komunitu, kterou jsme součástí. Proto naší snahou je, aby i vzdělávání zaměstnanců směřovalo k tomu, aby uměli být oporou těm, kteří se ocitnou v nesnadné situaci a uměli jim nabídnout smysluplnou pomoc.

Jako každým rokem, i vloni jsme uspořádali pro klienty „Šatník“, jako dobrovolníci se zúčastnili Potravinové sbírky na jaro i podzim a zapojili se do Potravinové pomoci. Tyto aktivity se staly již nedílnou součástí naší práce a jsme rádi, že tak můžeme nezištně pomáhat.

Zapojili jsme se do následného projektu MAS Kyjov na další 3 roky, kdy naši klienti mohou využít bezplatné pomoci právníka, psychologa, podpory speciálního pedagoga a s fyzioterapeutem najít sílu a radost z pohybu.

Děkuji všem, kteří přispěli k tomu, že naše práce má smysl – zřizovateli, partnerům a dárcům, protože bez této podpory bychom nemohli být tam, kde je nás nejvíce potřeba. Děkuji zaměstnancům za jejich úsilí a spolehlivost, i za to, že svoji práci vnímají spíše jako službu druhým.

Věřím, že v nadcházejícím roce se naše organizace opět posune dále, a kdy bude schopná naplnit své vytčené cíle.

PhDr. Jana Trnečková
ředitelka

I. Plnění úkolů v oblasti hlavní činnosti organizace



Název organizace: Centrum sociálních služeb Kyjov, příspěvková organizace města Kyjova
Forma: příspěvková organizace
Sídlo: Kyjov, Třída Palackého 67/7, PSČ 697 01
E-mail: reditel@css-kyjov.cz
Web: <http://css-kyjov.cz>
Kontaktní telefon: 518 612 260, 603 471 613
IČ: 61392979
Datová schránka: rzkthk4



Zřizovatel: Město Kyjov
Adresa zřizovatele: Kyjov, Masarykovo nám. 30/1, PSČ 607 01
E-mail: urad@mukyjov.cz
Web: <http://www.mestokyjov.cz>
IČ: 00285030

PREZENTACE ORGANIZACE A SOCIÁLNÍCH SLUŽEB

Dali jsme vám o sobě vědět ...

leden	Kyjovské noviny	Co je to, když se řekne Mezigenerační setkání
duben	Kyjovské noviny	Jak jsme pomohli Sherlocku Holmesovi vyřešit záhadu za oponou
srpen	Deník cz	O místo, kde žijeme, je potřeba se starat
srpen	Deník Jižní Morava	O místo, kde žijeme, je potřeba se starat

Akce a informace o našich službách najdete také na našich webových stránkách

[Centrum sociálních služeb Kyjov - \(css-kyjov.cz\)](http://css-kyjov.cz)

nebo

[FB Centrum sociálních služeb Kyjov, p. o. města Kyjova](#)



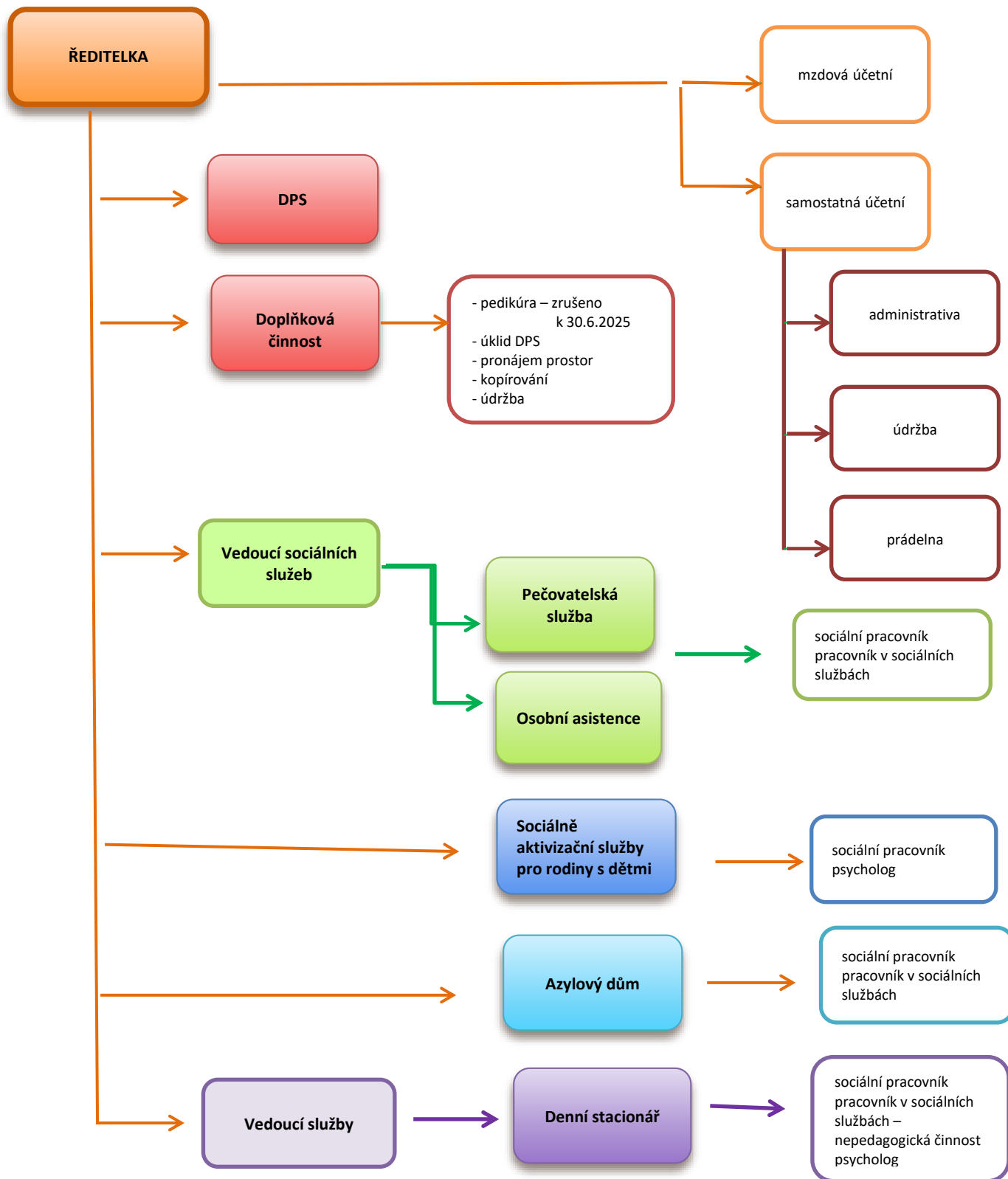
Centrum sociálních služeb Kyjov, p. o.
město Kyjova
stejně jako (427) - 5 sleduj
Sociální služby

1.1 MANAGEMENT

Management zařízení

Jméno	Funkce	Kontakt	e-mail
PhDr. Jana Trnečková	ředitelka	518 389 481, 603 471 613	reditel@css-kyjov.cz
Ivana Vítková	účetní	518 389 400	ekonom@css-kyjov.cz
Jitka Čerňušková	mzdová účetní	518 389 480	mzdy@css-kyjov.cz
Mgr. Jana Králová Hanušová	vedoucí soc. služeb PS a OA /sociální pracovník	518 389 401, 603 471 557	vedouci@css-kyjov.cz
Marie Vaňková, DiS.	sociální pracovník – PS, OA	778 456 595	socialni2@css-kyjov.cz
Mgr. Kristýna Scorvanová, DiS §Sabina Fírtl, DiS, od 1.9.2026	sociální pracovník AD	739 307 583	azylovydum@css-kyjov.cz
Mgr. Alena Kožíková	sociální pracovník SAS RD	777 754 460	rodinysdetmikyjov@seznam.cz
Mgr. Simona Čáslavová Mgr. Kristýna Scorvanová, DiS. od 1.9.2026	sociální pracovník SAS RD	777 472 817	sasrd@css-kyjov.cz
Mgr. Petra Zálešáková	vedoucí DS / sociální pracovník	518 389 473, 604 878 158	socialni@css-kyjov.cz

Organizační schéma organizace



1.2 PEČOVATELSKÁ SLUŽBA

Poslání

Posláním pečovatelské služby CSS Kyjov je poskytovat lidem z cílové skupiny, kteří se ocitli v nepříznivé sociální situaci, potřebnou pomoc a podporu tak, aby mohli co nejdéle setrvat ve svém domácím prostředí, zachovat si dosavadní způsob života a žít důstojně.

Usilujeme o to, aby podpora byla poskytována v takové míře, která uživatelům - ve spolupráci s jejich blízkými, - umožní udržet a rozvíjet soběstačnost a samostatnost, zůstat v kontaktu se společenským prostředím a podílet se na životě ve svém okolí.

Pomáháme uživatelům zvládat pobyt v domácnosti zejména prostřednictvím pomoci při běžných úkonech péče o vlastní osobu nebo o děti a při zajištění chodu a údržby domácnosti, aby mohli i nadále vést plnohodnotný život.

Služba je poskytována od pondělí do neděle, vč. státních svátků a poskytnuté úkony jsou účtovány dle platného sazebníku.

Cíl

Cílem služby je poskytovat uživateli individuální podporu při rozvoji, případně zachování jeho soběstačnosti, dovedností a zvyklostí v domácím prostředí, a tím oddálit případnou potřebu odchodu do pobytového zařízení.

Současně služba napomáhá bezpečnému návratu uživatele po hospitalizaci do vlastního prostředí a podporuje zachování nebo obnovení jeho původního životního stylu.

Podpora je dále zaměřena také na rodiny s dětmi, zejména v situacích zvýšené zátěže (např. při narození tří a více dětí současně), aby rodina zvládala každodenní péči o děti i běžný chod domácnosti a mohla se i nadále přiměřeně zapojovat do společenského života.

Cílová skupina – to znamená osoby, kterým poskytujeme pečovatelskou službu, jsou osoby z ORP Kyjov:

- senioři nad 65 let
- osoby se zdravotním postižením
 - kteří z důvodu snížené soběstačnosti potřebují pomoc jiné fyzické osoby, **jsou v aktuální nepříznivé sociální situaci** a chtějí žít ve své domácnosti, dokud je to možné a tuto pomoc jim nemůže zajistit nikdo z rodinných příslušníků, osob blízkých a ani jiná veřejně dostupná služba.
- rodič/e nebo dítě/děti se zdravotním postižením, jejichž situace vyžaduje pomoc jiné fyzické osoby a tuto pomoc jim nemohou zajistit rodinní příslušníci ani jiné osoby či veřejné služby. Dále jde o rodinu, která se nachází **v aktuální nepříznivé sociální situaci**, a ve které se narodilo 3 a více dětí najednou, nebo kde se narodila dvojčata a další sourozenci jsou ve věku do 4 let.

Pečovatelská služba	Forma poskytování	Časový rozvrh poskytování služby	Maximální okamžitá kapacita služby
	ambulantní	po – pá 7.00 – 15.00 hodin	1
	terénní	denně 7.00 – 22.00 hodin	14

Poskytované úkony a úhrady za pečovatelskou službu od 1. 1. 2025

Základní činnosti:	pomoc při zajištění péče o vlastní osobu	145,-/hod.
	pomoc při úkonech osobní hygieny a poskytnutí podmínek pro osobní hygienu	145,-/hod.
	Pomoc při úkonech osobní hyg.ve středisku SOH	155,-/hod.
	poskytnutí stravy nebo pomoc při zajištění stravy	145,-/hod.
	pomoc při zajištění chodu domácnosti	145,-/hod.
	zprostředkování kontaktu se společenským prostředím	145,-/hod.
	praní a žehlení ložního a osobního prádla	90,-/kg
	Pomoc při zajištění bezpečí možnosti setrvání v přirozeném sociálním prostředí	145,-/hod.
	velký nákup týdenní, nákup ošacení	160,-/úkon
	dovoz nebo donáška jídla toto je ale v základní činnosti	20,-/úkon
Fakultativní činnosti:	dovoz autem	10,-/km
	SOH-bublínky	55,-/úkon
	zapůjčení kompenzačních pomůcek	dle sazebníku

Počty uživatelů v letech 2017 – 2025

	Počet uživatelů k 1. 1.	Počet uživatelů k 31. 12.	Počet uživatelů za sledovaný rok	Úbytek uživatelů	Nárůst uživatelů
2025	79	74	103	29	24
2024	88	80	112	32	24
2023	98	88	124	36	26
2022	97	98	134	36	37
2021	99	97	132	35	33
2020	111	99	138	38	26
2019	136	111	160	49	24
2018	176	138	212*	74*	36
2017	188	176	221	45	33

*v čísle se projevuje počet uživatelů odebírajících pouze obědy, od roku 2017 je pokles v počtu uživatelů, kteří od služby využívali pouze dovoz nebo donášku obědů a tito uživatelé nebyli z hlediska zákona o sociálních službách v nepříznivé sociální situaci.

Rozdělení uživatelů dle věkové struktury v roce 2025

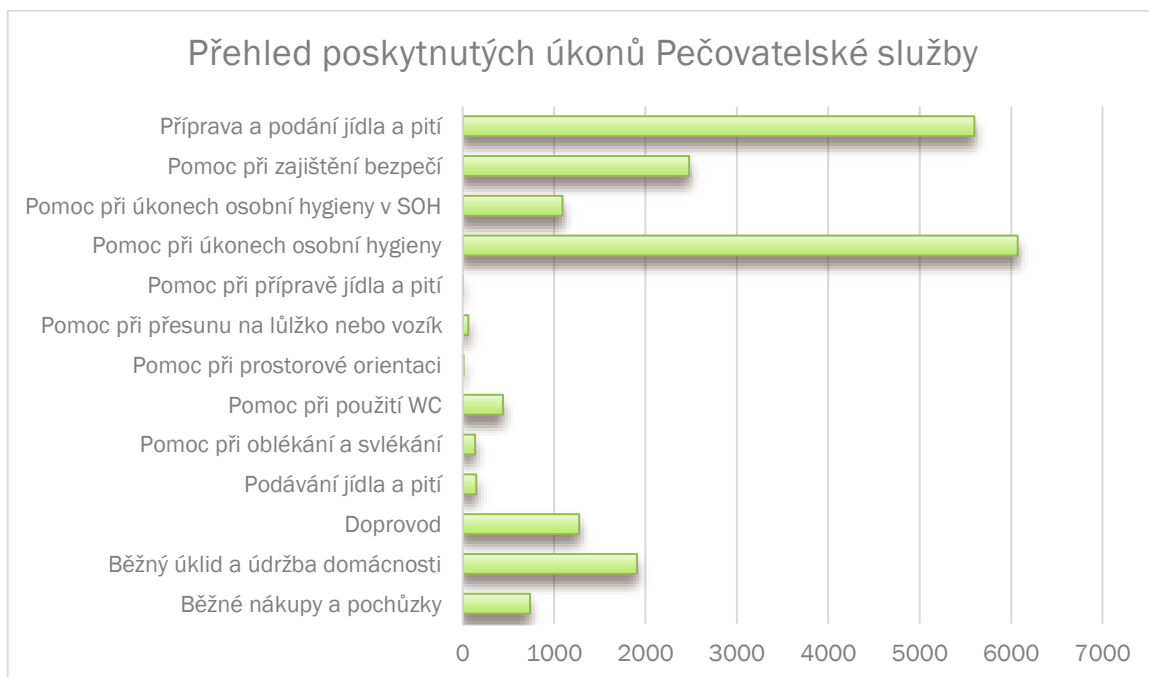
	muži	ženy	celkem
věk 0 – 18 let	0	0	0
věk 19 – 50 let	1	0	1
věk 51 – 64 let	6	2	8
věk 65 – 80 let	18	19	37
věk 81 – 99 let	13	43	56
věk 100 a více	0	1	1
celkem	38	65	103
prům. věk uživatel	75	83	

Počty poskytovaných úkonů za rok 2025

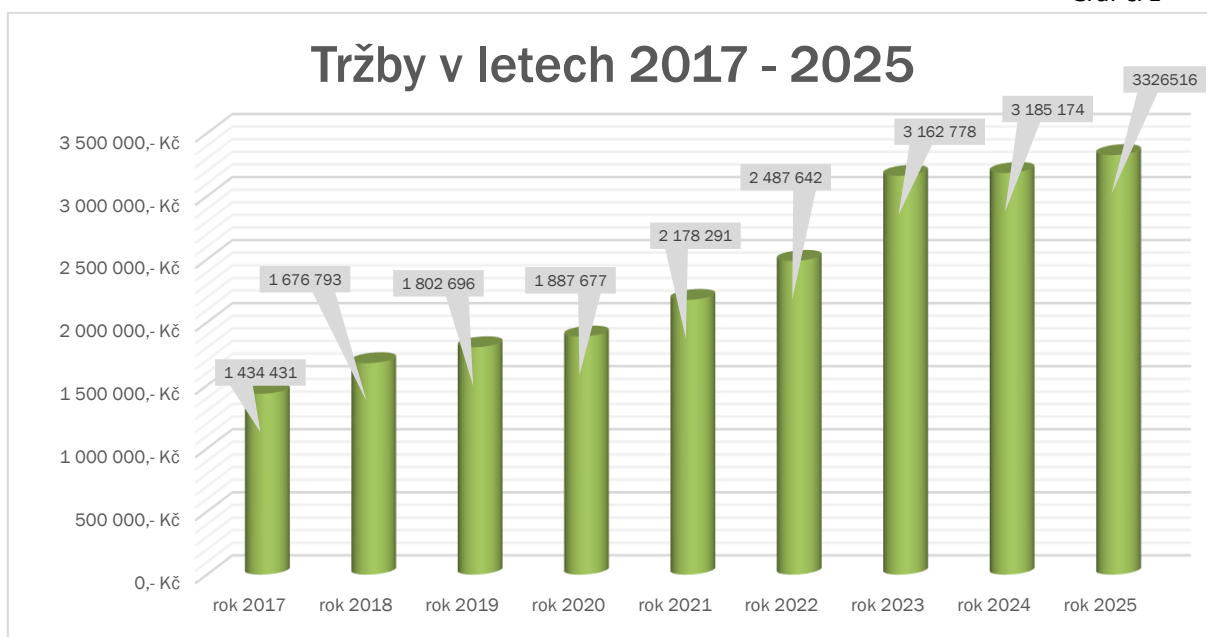
Úkon	Počet hodin	Tržby Kč
ZÁKLADNÍ ČINNOSTI		
Pomoc při úkonech osobní hygieny ve středisku osobní hygieny	1 092,15	168 392,71
Pomoc při úkonech osobní hygieny	6 071,87	880 420,77
Praní a žehlení prádla	2 301,98 kg	207 178,20
Běžné nákupy a pochůzky	736,58	106 804,33
Velký nákup týdenní, nákup ošacení	2	320,00
Doprovod	1 274,11	184 745,79
Pomoc při použití WC	440,45	63 865,34
Pomoc při oblékání a svlékání včetně spec. pomůcek	135,05	19 581,61
Pomoc při prostorové orientaci, samostatném pohybu ve vnitřním prostoru	9,58	1 389,69
Pomoc při přesunu na lůžko nebo vozík	61,18	8 871,80
Podávání jídla a pití	148	21 460,07
Pomoc při přípravě jídla a pití	0,33	48,33
Příprava a podání jídla a pití	5 598,30	811 753,04
Pomoc při zajištění bezpečí a možnosti setrvání v přirozeném sociálním prostředí	2 477,42	359 226,00
Běžný úklid a údržba domácnosti	1 907,46	276 581,64
Dovoz nebo donáška jídla	10 773	215 460,00
CELKEM – Základní činnost (zaokrouhleno)		3 326 516,00
FAKULTATIVNÍ ČINNOSTI		
SOH-bublinky	37x	2 035,00
Dovoz autem	1 806 km	18 060,00
Zapůjčení kompenzačních pomůcek	462	113 550,00
CELKEM - Fakultativní činnost		133 645,00
CELKEM ZA SLUŽBU		3 460 161,00



Graf č. 1



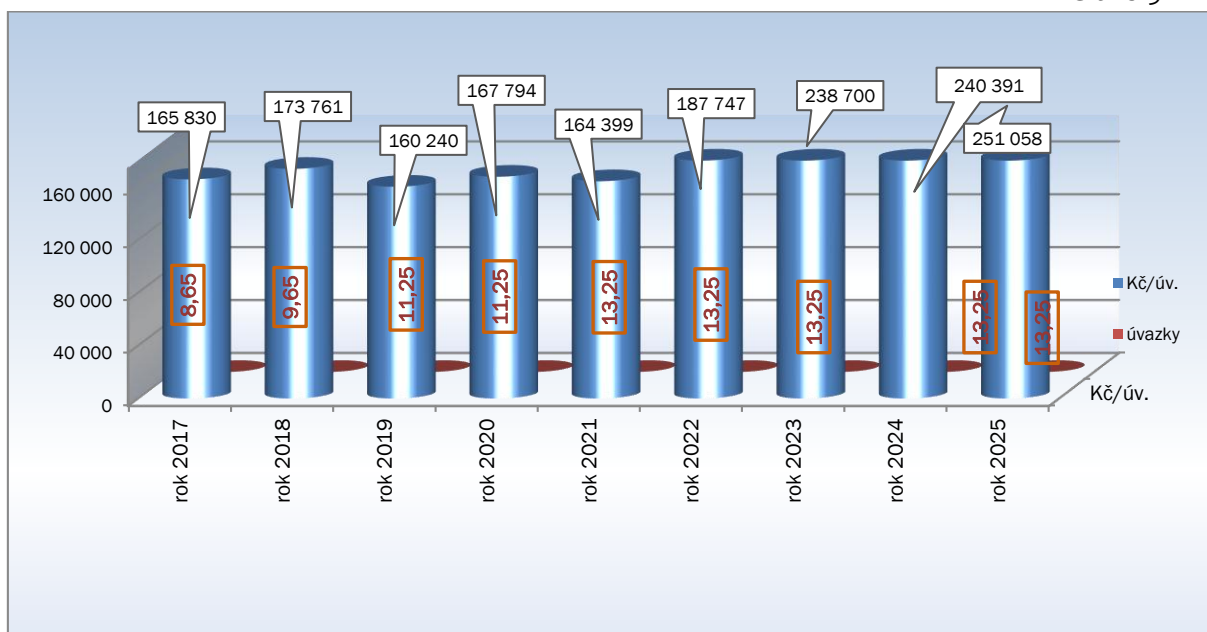
Graf č. 2



Z grafu vyplývá, že tržby za poskytovanou pomoc a péči mají vzestupnou tendenci, z čehož vyplývá, že se horší zdravotní stav současných uživatel, příp. jde o zajištění péče nebo pomoci osobám, které přišli z nemocnice do svého přirozeného prostředí. Tržby jsou počítány za osobohodiny, tj. hodiny pomoci v domácnosti a není započítána fakultativní služba.

Tržby v návaznosti na úvazek

Graf č. 3

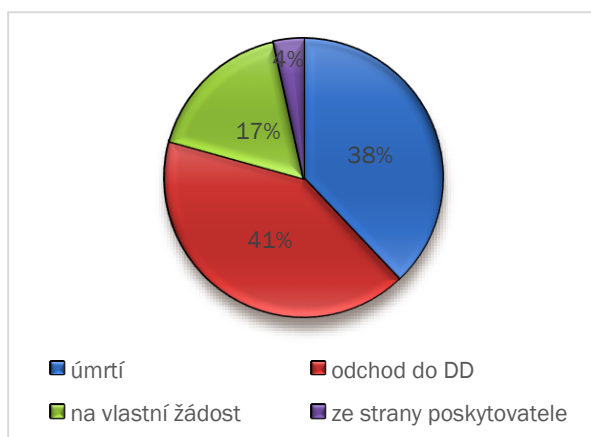


Graf č. 3 ukazuje rozdělení na jednotlivé úvazky, není zde započítána fakultativní služba.

Ukončení smlouvy o poskytnutí pečovatelské služby

Celkem bylo v roce 2025 ukončeno 29 smluv o poskytnutí pečovatelské služby, kdy z toho 11 smluv bylo ukončeno z důvodu úmrtí klienta, 12 klientů odešlo do pobytové služby, 5 smluv ukončili klienti na vlastní žádost a 1 smlouva byla ukončena ze strany poskytovatele.

Graf č. 4



Poskytování služby

Pečovatelskou službu jsme poskytovali 103 uživatelům, kterým jsme pomáhali s úkony spojenými s hygienou, pomocí o vlastní osobu, podáním jídla a pití, praním a žehlením prádla, dovozem k lékařům a běžným úklidem.

1.3 OSOBNÍ ASISTENCE

Poslání

Posláním osobní asistence CSS Kyjov je poskytovat lidem, kteří se ocitli v nepříznivé sociální situaci a potřebují pomoc jiné osoby, individuální podporu při zvládnání každodenních činností tak, aby mohli co nejdéle setrvat ve svém přirozeném domácím prostředí, zachovat si co nejvyšší míru samostatnosti a soběstačnosti a žít i nadále způsobem života, na který byli dosud zvyklí.

Cílem služby je:

- taková míra individuální podpory, aby si mohl uživatel zachovat stávající soběstačnost, dovednosti a zvyklosti,
- aby uživatel setrval co nejdéle ve svém přirozeném prostředí,
- aby si uživatel zachoval vlastní životní styl,
- aby se uživatel mohl podílet nebo účastnit na společenském životě ve svém okolí.

Cílová skupina

- osoby se zdravotním postižením od 1 roku věku až 99+
- senioři nad 65 let



Osobní asistence	Forma poskytování	Časový rozvrh poskytování služby	Maximální okamžitá kapacita služby
	terénní	nepřetržitě (168 h/týden)	3

Poskytované úkony a úhrady za osobní asistenci od 1. 1. 2025

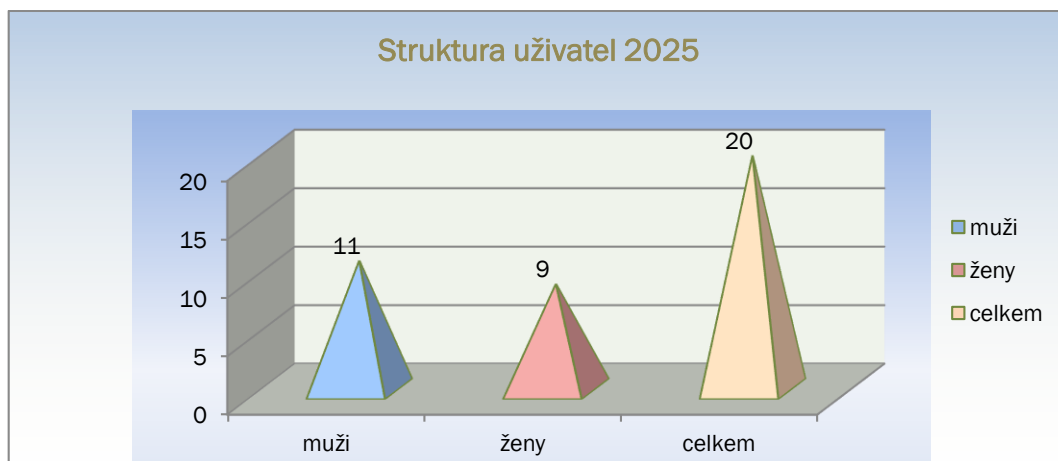
Základní činnosti:	pomoc při zvládnání běžných úkonů péče o vlastní osobu	145,-/hod.
	pomoc při osobní hygieně	145,-/hod.
	pomoc při zajištění stravy	145,-/hod.
	pomoc při zajištění chodu domácnosti	145,-/hod.
	výchovné, vzdělávací a aktivizační činnosti	145,-/hod.
	zprostředkování kontaktu se společenským prostředím	145,-/hod.
	doprovod	145,-/hod.
	nákupy a běžné pochůzky	145,-/hod.
	podávání jídla a pití do úst	145,-/hod.
	pomoc při oblékání a svlékání	145,-/hod.
	pomoc při použití WC	145,-/hod.
	pomoc při prostorové orientaci	145,-/hod.
	pomoc při uplatňování práv, oprávněných zájmů a při obstarávání osobních záležitostí	145,-/hod.
	pomoc s nábívkem a upevňováním motorických, psychických a sociálních schopností a dovedností	145,-/hod.
	pomoc s úklidem a údržbou domácnosti a osobních věcí	145,-/hod.
pomoc při přípravě jídla a pití	145,-/hod.	
Fakultativní činnosti:	dovoz autem	10,-/km
	zapůjčení kompenzačních pomůcek	dle sazebníku
	pedikúra	dle sazebníku

V případě, že klientovi se poskytne v měsíci více péče, tj. nad 80 hodin, snižuje se úhrada za hodinu péče.

Počty uživatelů v letech 2017 – 2025

	Počet uživatelů k 1. 1.	Počet uživatelů k 31. 12.	Počet uživatelů za sledovaný rok	Úbytek uživatelů	Nárůst uživatelů
2025	14	17	20	3	6
2024	24	13	34	21	10
2023	26	21	35	14	9
2022	22	26	31	5	9
2021	18	22	28	6	10
2020	16	18	23	5	7
2019	10	16	20	4	10
2018	10	10	12	2	2

Graf č. 5

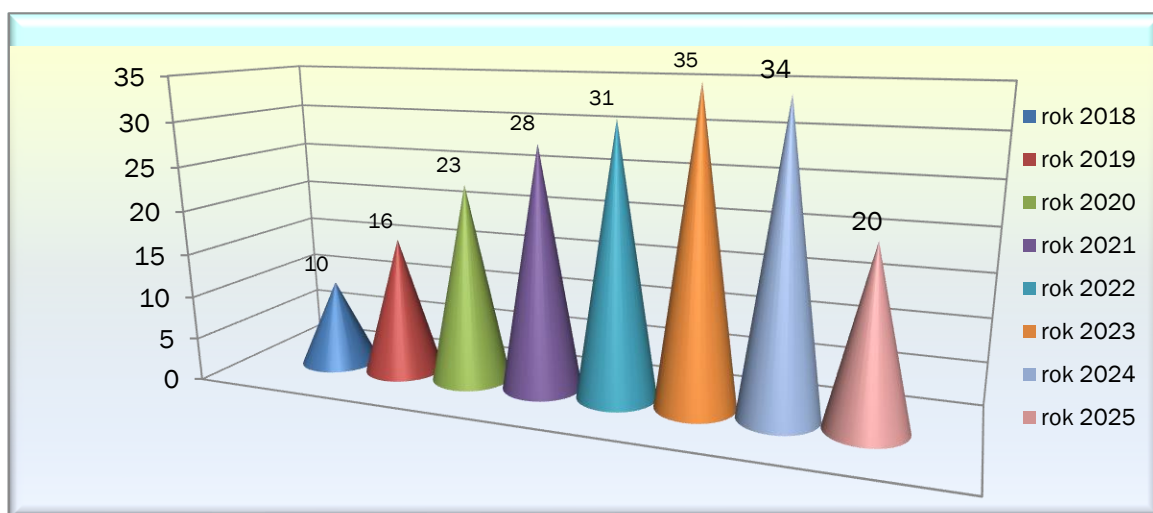


Počty uživatelů a věková struktura v roce 2025

	muži	ženy	celkem
věk 0 – 18 let	3	1	4
věk 19 – 50 let	3	2	5
věk 51 – 64 let	1	1	2
věk 65 – 80 let	4	1	5
věk 81 – 99 let	0	4	4
věk 100 a více	0	0	0
2025- počet uživatel	11	9	20
prům. věk	41	60	

Počty uživatel v letech 2018 – 2025

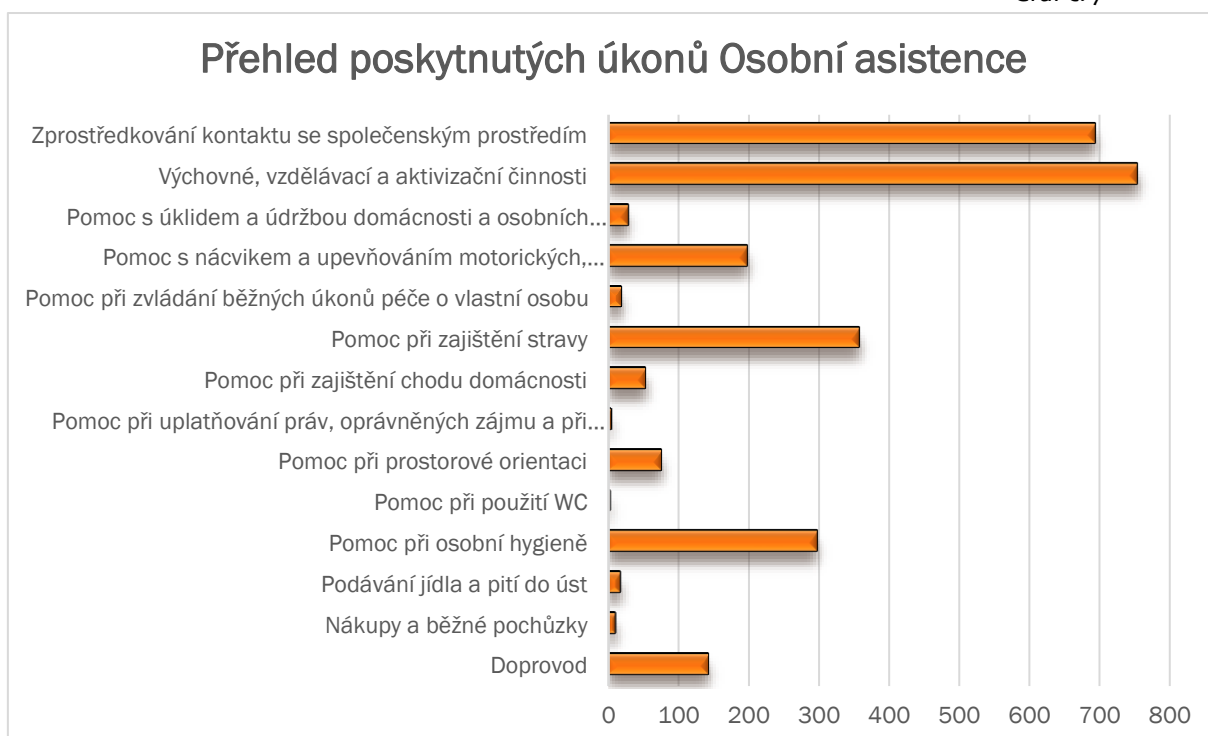
Graf č. 6



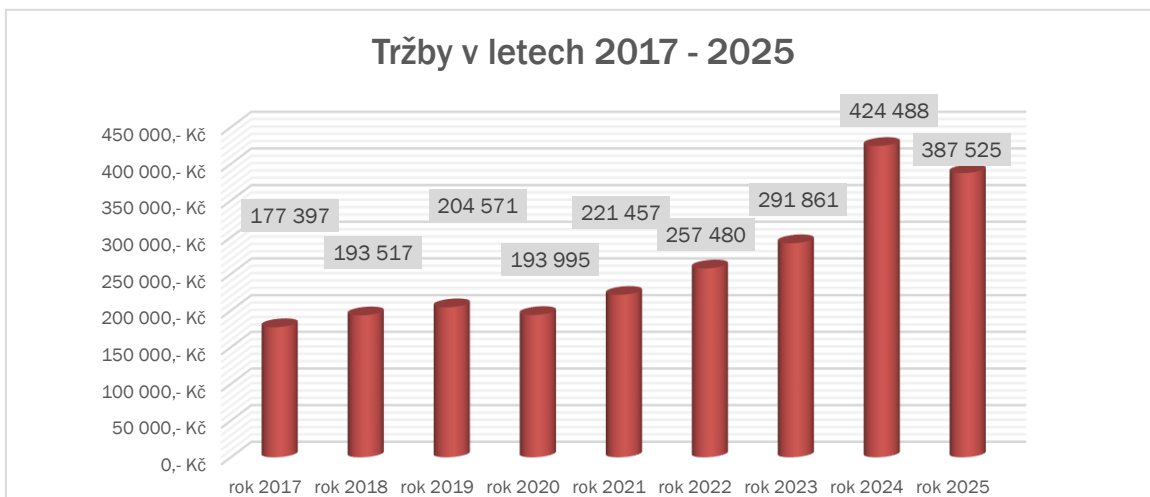
Počty poskytovaných služeb za rok 2025

	Počet hodin	Tržby Kč
Pomoc při úkonech osobní hygieny	298,87	43 335,50
Pomoc s nábívkem a upevňováním motorických, psychických a soc. schopností a dovedností	199,23	28 888,84
Doprovod	143,56	20 816,78
Nákupy a běžné pochůzky	11,58	1 679,58
Pomoc při prostorové orientaci, samostatném pohybu ve vnitřním prostoru	76,5	11 092,50
Pomoc při uplatňování práv, oprávněných zájmů a při obstarávání osobních záležitostí	5,17	749,17
Podávání jídla a pití do úst	18,10	2 624,49
Pomoc při použití WC	3,92	567,91
Pomoc při zajištění stravy	358,95	52 047,81
Pomoc při zajištění chodu domácnosti	54,92	7 962,92
Pomoc při zvládnání běžných úkonů péče o vlastní osobu	20,58	2 984,59
Výchovné, vzdělávací a aktivizační činnosti	756,25	109 656,06
Zprostředkování kontaktu se společenským prostředím	695,18	100 801,64
Pomoc s úklidem a údržbou domácnosti a osobních věcí	29,25	4 241,26
Celkem – základní činnost (zaokrouhleno)		387 525,00
Dovoz autem	4 047 km	40 470,00
Zapůjčení kompenzačních pomůcek	13	6 000,00
Celkem – fakultativní činnost		46 470,00
Celkem za službu		433 995,00

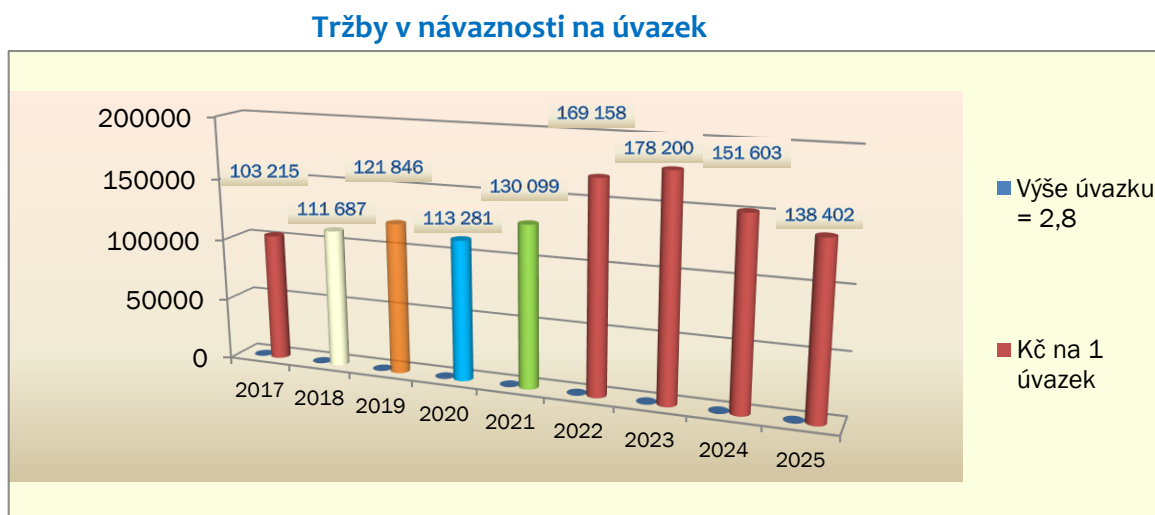
Graf č. 7



Graf č. 8



Graf č. 9

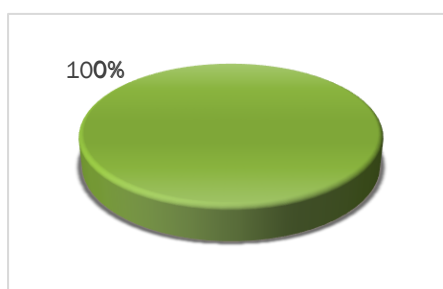


Snahou organizace je zajistit pomoc a podporu svým uživatelům, a tím splnit povinnost danou smlouvou s JMK ve výši min. 55% osobohodin. Od r. 2024 je navýšen úvazek z 1,8 na 2,8.

Důvody ukončení smlouvy o poskytnutí osobní asistence

Celkem byly v roce 2025 ukončeny 3 smlouvy, které ukončili klienti na vlastní žádost.

Graf č. 10



Příběh:

Tiché „teto“, které řekne všechno

Každé ráno doprovázíme do školy malou holčičku, která žije se vzácným onemocněním MCL2. Kvůli nemoci hůře vidí, rychleji se unaví a některé dny jsou pro ni velmi náročné.



V rámci služby osobní asistence ji vozíme do školy a pomáháme jí zvládnout začátek dne. Už víme, co jí pomáhá a kdy se cítí bezpečně, např. víme, že vždy si v ruce nosí svůj batoh, protože jí dodává jistotu v okamžicích, kdy je svět kolem ní rozmazaný, proto při nastupování do auta ji vedeme za „volnou“ ručku. Po příjezdu do školy jí pomáháme se svlékáním a obouváním do přezůvek a doprovázíme ji až do třídy, aby mohla začít den v klidu a bezpečí. Nemluví, ale když něco potřebuje, osloví nás jedním něžným slovem „teto“. V tom jediném slově je důvěra, klid i vědomí, že je s ní někdo, kdo jí rozumí.

Je to drobná bojovnice, která se nevzdává a chce být mezi ostatními dětmi a užívat si kolektivu. A my jsme hrdí, že můžeme být součástí její cesty.

1.4 DENNÍ STACIONÁŘ

Základní informace o službě

Denní stacionář Kyjov poskytuje ambulantní sociální službu dle zákona č. 108/2006 Sb., o sociálních službách, osobám, které mají sníženou soběstačnost z důvodu věku nebo zdravotního postižení, jejichž situace vyžaduje pravidelnou pomoc jiné fyzické osoby.

Poslání denního stacionáře

Posláním denního stacionáře Centra sociálních služeb, p. o. města Kyjova je podporovat osoby se zdravotním postižením a seniory v rozvoji jejich schopností, samostatnosti a sociálních dovedností a umožnit jim aktivní zapojení do běžného života společnosti.

Uživatelům poskytujeme:

- a) pomoc při zvládnání běžných úkonů péče o vlastní osobu,
- b) pomoc při osobní hygieně nebo poskytnutí podmínek pro osobní hygienu,
- c) poskytnutí stravy,
- d) výchovné, vzdělávací a aktivizační činnosti,
- e) zprostředkování kontaktu se společenským prostředím,
- f) sociálně terapeutické činnosti,
- g) pomoc při uplatňování práv, oprávněných zájmů a při obstarávání osobních záležitostí.

Uživatelům denního stacionáře každodenně poskytujeme podporu nejen v oblasti sebeobsluhy, hygieny a stravování, ale zaměřujeme se především na kvalitní aktivizaci a smysluplné naplňování jejich dne. Aktivizační činnosti vycházejí z individuálních plánů, které jsou sestavovány s ohledem na schopnosti, dovednosti a potřeby každého uživatele.

Pracovníci se dle možností věnují uživatelům individuálně, pomáhají rozvíjet jejich potenciál a podporují je v udržování a posilování soběstačnosti. Zároveň vytvářejí prostor pro navazování společenských kontaktů, zapojení do kolektivu a zvládání činností běžného života. Důležitou součástí péče je také nabídka smysluplného trávení volného času, které přispívá k psychické pohodě a celkové kvalitě života uživatelů.

Denní stacionář je zároveň významnou oporou pro pečující osoby. Umožňuje jim vést a rozvíjet běžný způsob života, poskytuje potřebný čas k odpočinku i možnost realizovat vlastní potřeby s vědomím, že o jejich blízkého je během dne odborně a citlivě postaráno.

Denní stacionář využívá prostory ve dvou podlažích budovy Centra sociálních služeb Kyjov, p.o. (dále CSS Kyjov) V každém patře se nachází společenská místnost, kuchyňka, sociální zařízení a šatna pro uživatele. Tyto prostory poskytují příjemné a bezpečné zázemí pro každodenní pobyt i společné aktivity.

V budově Centra sociálních služeb Kyjov, p. o., kde má denní stacionář své prostory, je k dispozici výtah, který umožňuje imobilním klientům pohodlný a bezpečný pohyb mezi jednotlivými podlažími.

V horním podlaží je kromě společenské místnosti také relaxační místnost, která slouží k odpočinku během dne. Zároveň se v ní pořádají terapeutické činnosti, individuální aktivity nebo společná povídání na různá témata, která podporují komunikaci a vzájemné sdílení mezi uživateli.

Součástí denního stacionáře je také zahrada, která se nachází uprostřed areálu Centra sociálních služeb. Uživatelé se o ni celoročně starají a mají zde možnost zapojit se do zahradnických činností. K dispozici jsou vyvýšené záhonky s bylinkami a zeleninou, které jsou přizpůsobeny i uživatelům se sníženou schopností pohybu. Na zahradě jsou umístěny lavičky, kde mohou uživatelé za pěkného počasí odpočívat. Zároveň zde pořádáme různé společenské akce, například turnaj v ruských kuželkách, grilování, párkobraní a další setkávání.



Uživatelé mohou využívat tělocvičnu se sportovním a rehabilitačním vybavením. V letošním roce jsme do tělocvičny nainstalovali projektor pro promítání a zakoupili osm nových cvičebních matrací, které rozšiřují možnosti pohybových aktivit. Denní stacionář má rovněž k dispozici knihovnu, umístěnou v podkrovním podlaží budovy, která zdarma nabízí knihy i časopisy k zapůjčení. Pro akce většího charakteru, jako je výroba keramiky, tvořivé dílny nebo zábavné programy, využívají uživatelé jídelnu v budově.

Uživatelům jsou v rámci služby nabízeny nejrůznější činnosti, které jim pomáhají zůstat fyzicky a psychicky aktivní a podporují jejich soběstačnost. Program aktivit je sestavován s ohledem na individuální potřeby, schopnosti a přání každého uživatele.

Zaměřujeme se na procvičování těla prostřednictvím pohybových aktivit, jako je pravidelné cvičení, relaxační cvičení či vycházky.



Dále rozvíjíme jemnou i hrubou motoriku například pomocí grafomotorických cvičení nebo tvořivých děl. Součástí programu jsou také aktivity podporující paměť a myšlení, mezi které patří procvičování paměti, rozhovory a společná povídání na různá témata. Velký důraz klademe rovněž na činnosti posilující soběstačnost uživatelů, jako jsou pracovní výchovné aktivity, pečení a vaření nebo péče o zahradu.

Uživatelé jsou motivováni k tomu, aby svůj volný čas trávili aktivně a smysluplně, a to s potřebnou podporou či dopomocí. Mezi oblíbené činnosti patří například nácvik dovedností využitelných v běžném životě či na trhu práce, hraní deskových a karetních her, společenské aktivity nebo kuželky. Do denního programu jsou zároveň zařazovány i relaxační činnosti, které přispívají k psychické pohodě uživatelů, například poslech hudby, četba nebo sledování filmů a dokumentů.



Cílová skupina

Cílovou skupinu denního stacionáře tvoří senioři a dospělé osoby se zdravotním postižením, které z důvodu snížené soběstačnosti potřebují pravidelnou pomoc jiné fyzické osoby. Služba je poskytována uživatelům z ORP Kyjov či vazbou na ORP Kyjov.

Kapacita služby

Kapacita denního stacionáře činí 20 uživatelů denně. V roce 2025 službu pravidelně využívalo 35 uživatelů, přičemž byla doba využívání rozložena v dopoledních a odpoledních hodinách tak, aby počet klientů v konkrétní chvíli nepřesáhl maximální počet uživatelů, kterým může sociální služba poskytovat péči současně.

Spolupráce a podpora

Jsme si vědomi toho, že denní stacionář není izolovaným subjektem v rámci systému sociálních služeb. Z tohoto důvodu aktivně spolupracujeme s různými organizacemi a institucemi, čímž vzájemně podporujeme rozvoj kvalitní sociální služby. Mezi naše partnery patří například Odbor sociálních a správních agend Města Kyjova, Úřad práce města Kyjova, chráněná dílna Impala při zaměstnávání zdravotně postižených uživatelů, Nadační fond Kyjovského Slovácka či nezisková organizace Educante. Velmi úspěšná je také spolupráce s Městskou knihovnou, jejíž pravidelné měsíční přednášky a pořádané akce jsou u našich uživatelů velmi oblíbené.

Zejména však klademe důraz na spolupráci s rodinami a blízkými osobami našich uživatelů, kteří pro nás představují cenný zdroj informací. Jejich zapojení nám umožňuje individuálně plánovat a rozvíjet službu tak, aby odpovídala potřebám a možnostem každého uživatele a zároveň přispívala ke zkvalitnění poskytovaných služeb.

U osob se zdravotním handicapem se i nadále daří udržovat spolupráci se sociálním podnikem Atelier Impala, respektive s jeho pobočkou, která v Kyjově působí od roku 2019. V současné době je zde zaměstnáno sedm našich uživatelů. Možnost uplatnění na trhu práce mnohé z nich významně posunula kupředu, dodala jim nový elán a často také znovuobnovenou sebedůvěru. Pracovní zapojení přináší uživatelům nejen větší samostatnost, ale také pocit užitečnosti a začlenění do běžného života společnosti.

V roce 2023 jsme díky projektu MAS Kyjov: *Budujeme komunitu od úsvitu do úsvitu – podpora komunitní práce a fakultativních sociálních činností pro území MAS Kyjovské Slovácko v pohybu* (CZ.03.02.01/00/22_008/0000060) navázali spolupráci s Mateřskou a Základní školou Za Humny, Kyjov, p. o. Jihomoravského kraje.

Tato spolupráce vznikla přirozeně, protože velká část našich uživatelů se zdravotním postižením získala vzdělání právě v této škole. Zároveň se objevují i další zájemci, kteří zde dosud studují a do budoucna mají zájem denní stacionář po skončení studia navštěvovat. Nabídka spolupráce se školou je proto logickým krokem, který přispívá k tomu, aby přechod uživatelů z jednoho prostředí do druhého byl co nejplynulejší, přirozený a co nejméně stresující.



V rámci spolupráce se školou se společně pravidelně účastníme různých společenských a kulturních aktivit. Mezi oblíbené patří například návštěvy Moravského zemského muzea v Brně, hradu Buchlov či Vlastivědného muzea v Kyjově. Zároveň se navzájem navštěvujeme v našich zařízeních a společně pořádáme zábavné akce, které přispívají k posilování vztahů, vzájemnému poznávání a příjemné atmosféře. Tyto akce jsou často doplněny diskotékou, kterou si uživatelé i žáci velmi oblíbili, a která se vždy setkává s velkým nadšením.



Spolupráce se školou dále probíhá také v oblasti edukativní. Přibližně jednou až dvakrát týdně k nám dochází speciální pedagožka, která podporuje pracovníce v přímé péči při realizaci vzdělávacích aktivit. Tyto činnosti navazují na dosavadní vzdělávání uživatelů a jsou přizpůsobeny jejich individuálním schopnostem a potřebám. Po vyzkoušení různých metod výuky se speciální pedagožka rozhodla pro diferencovanou formu vzdělávání, kterou vyhodnotila jako neoptimálnější. Jedná se o kombinaci frontální, skupinové i individuální výuky, díky níž je možné zohlednit rozdílnou úroveň znalostí a dovedností jednotlivých uživatelů.

V rámci těchto aktivit jsou u uživatelů prohlubovány a rozšiřovány vědomosti i praktické dovednosti získané v předchozím vzdělávání. Samozřejmostí je přitom respektování jejich zdravotního stavu, individuálních specifik a aktuálních potřeb.

O vzdělávací aktivity se speciální pedagožkou je mezi uživateli velký zájem. V roce 2025 se do této skupinové formy výuky opakovaně zapojilo celkem 18 uživatelů. S ohledem na zachování plynulého průběhu a efektivity výuky byla stanovena maximální kapacita pěti uživatelů na jedno setkání.



V roce 2025 jsme završili spolupráci s externím fyzioterapeutem v rámci projektu MAS Kyjov „Budujeme komunitu od úsvitu do úsvitu – podpora komunitní práce a fakultativních sociálních činností pro území MAS Kyjovské Slovácko v pohybu“ (CZ.03.02.01/00/22_008/0000060).

Fyzioterapeut poskytoval uživatelům denního stacionáře se zdravotním handicapem odbornou péči, která preventivně přispívá k zachování kloubní mobility a celkové pohybové funkčnosti. Terapie byla zaměřena na využívání pasivně-aktivních pohybů, protahovacích technik a specifické manuální terapie v oblasti měkkých tkání. Používanou metodou byla Vojtova metoda, která má potenciál stimulovat lepší svalovou souhru, zejména v oblasti trupového pohybového systému, a tím podporovat správné držení těla i pohybové schopnosti uživatelů. Možnost opakované spolupráce s externím fyzioterapeutem využilo v roce 2025 celkem 6 uživatelů denního stacionáře.



V rámci sociálně terapeutických činností do stacionáře pravidelně dvakrát měsíčně dochází externí pracovník se dvěma speciálně vycvičenými psy pro canisterapii.

Tyto návštěvy představují významný přínos pro uživatele stacionáře, protože kontakt se psy podporuje psychickou pohodu, uvolnění a pozitivní emoční prožívání. Mírní pocit samoty a opuštění a zároveň napomáhá rozvoji komunikace, motoriky a aktivizují své myšlení. Setkání se psy jsou uživatelé velmi oblíbená a přispívají k příjemné atmosféře ve stacionáři.



V průběhu letních měsíců si na uživatele denního stacionáře udělal čas Mgr. Zdeněk Gloz, certifikovaný trenér paměti, aby nám představil, jakým způsobem je možné trénovat paměť nejen u seniorů, ale také u osob s lehkým až středním mentálním postižením. Setkání byla zaměřena na praktické ukázky a nácvik jednoduchých technik, které podporují rozvoj kognitivních schopností. Trenér nám zároveň přinesl ukázat různé pomůcky, které sám při trénování paměti využívá, a uživatelé si je mohli sami vyzkoušet.



Pomůcky, které se během realizovaných činností osvědčily jako přínosné a efektivní, jsme následně zakoupili pro pravidelné využívání v denním stacionáři. Díky tomu je mohou uživatelé používat i nadále při každodenních aktivitách, což přispívá k rozvoji jejich schopností, podpoře samostatnosti a zpestření programu. Pro uživatele denního

stacionáře představovaly tyto chvíle příjemné zpestření programu, které si velmi užívali. Na jednotlivá setkání se vždy těšili a do aktivit se zapojovali s velkým zaujetím, což je patrné i z pořízených fotografií.



S ohledem na individuální potřeby každého z uživatelů a s přihlédnutím k jejich aktuálnímu zdravotnímu stavu jsou do harmonogramu plánovaných aktivit pravidelně zařazovány také relaxační činnosti. Tyto aktivity slouží k uvolnění, regeneraci a podpoře psychické pohody uživatelů. Relaxační program je přizpůsobován možnostem jednotlivých uživatelů a může zahrnovat například dechová cvičení, poslech hudby, aromaterapii či klidové činnosti zaměřené na snížení stresu a napětí.

K podpoře odpočinku, zklidnění a psychické pohody jsou používány různé materiální pomůcky, např. pohodlné polštáře, sedací vaky, tlumené osvětlení, barevná LED světla, bublinkový válec, masážní míčky, aromaterapeutické difuzéry, relaxační hudba či smyslové stimulační předměty podporující zklidnění a psychickou pohodu uživatelů. Uživatelé mohou relaxovat a odpočívat za příznivého počasí také na zahradě, kde je pro ně připraveno příjemné posezení. V případě nepříznivého počasí mohou využít kryté atrium, odkud zároveň mohou pozorovat běžný ruch a každodenní dění v budově.



Naopak aktivně působit a rozvíjet své kognitivní schopnosti, motoriku, i kreativitu mohou uživatelé prostřednictvím interaktivního dotykového stolu SenTable. Toto moderní zařízení nabízí široký výběr aplikací, které jsou určeny nejen ke smysluplnému trávení volného času, ale také k procvičování paměti, pozornosti a dalších dovedností. Uživatelé tak mají možnost zábavnou formou rozvíjet své schopnosti, podporovat samostatnost a udržovat si aktivní přístup k vzdělávání i každodenním činnostem. Interaktivní stůl představuje inovativní způsob využití moderní techniky v rámci terapeutických a aktivizačních aktivit stacionáře.



Uživatelé jsou zároveň vedeni k běžným pracovním činnostem a nábívu každodenních dovedností. Z tohoto důvodu byly již dříve do programu zařazeny také aktivity zaměřené na jednoduchý úklid a péči o prostředí stacionáře. V rámci těchto činností se společně snažíme udržovat prostory denního stacionáře v čistotě a pořádku – například utírat stoly, zametat podlahy, udržovat pořádek v společných místnostech či pečovat o květiny. Tyto aktivity podporují rozvoj samostatnosti, odpovědnosti a posilují pracovní návyky uživatelů, zároveň přispívají k pocitu sounáležitosti a aktivní účasti na životě stacionáře.

Do nábívu každodenních dovedností bezesporu patří také pečení a vaření. Uživatelé si pod vedením pracovníků na jednoduchých receptech zkoušejí připravit pokrmy a zároveň tímto způsobem chystají pohostění na různé akce pořádané denním stacionářem. Sladkou odměnou za společné úsilí je chvíle, kdy se mohou s chutí zakousnout do vlastnoručně připravených dobrot. Zároveň zpracováváme i úrodu vypěstovanou na zahradě. Uživatelé z ní vyrábějí marmelády a sirupy, které následně v průběhu roku konzumují.



Aktivizace a tvořivé dílny podporují rozvoj kreativity uživatelů, posilují jejich sebedůvěru a schopnost spolupráce a zároveň aktivně zapojují jejich myšlení, motorické dovednosti a sociální interakce. S pomocí pracovníků vznikají při těchto činnostech esteticky hodnotné výrobky, které si uživatelé mohou odnést domů, nebo slouží k prezentaci služeb a aktivit organizace.



V roce 2025 jsme pokračovali v práci s keramickou hlínou, kterou jsme zahájili již v předchozím roce. Výrobky byly po dokončení opracování následně vypáleny v keramické peci, čímž vznikly hotové keramické předměty, jež uživatelům poskytují hmatatelný výsledek jejich tvořivé činnosti a posilují pocit úspěchu.



Mezi nejoblíbenější aktivity uživatelů nadále patří výlety a exkurze, které mají významný přínos nejen pro zábavu a volný čas, ale i pro rozvoj praktických, sociálních a kognitivních dovedností. Prostřednictvím těchto aktivit se uživatelé seznamují s reálným prostředím společnosti, získávají kontakt s kulturou a učí se orientovat v běžných životních situacích. Během výletů a návštěv různých míst mají možnost procvičovat například nákup vstupenek, objednávání jídla v restauraci, komunikaci s lidmi, orientaci ve veřejném prostoru a vhodné chování v různých situacích na veřejnosti.



Exkurze jsou zároveň využívány k poznávání kulturních, historických či přírodních zajímavostí a k účasti na akcích, které podporují vzdělávání a smysluplné trávení volného času. Mezi výrazné zážitky patřila například návštěva Slováckého divadla, kde měli uživatelé možnost zhlédnout představení „Lichožrouti“.



Oblíbené jsou také návštěvy kaváren, kde mají uživatelé možnost nejen si vychutnat nápoje a občerstvení, ale také se setkávat s veřejností a rozvíjet své sociální dovednosti. Během těchto návštěv si mohou procvičovat komunikaci s personálem, orientaci v prostředí, vhodné společenské chování a samostatné rozhodování při výběru objednávky. Takové aktivity podporují samostatnost, sebevědomí a aktivní zapojení uživatelů do běžného společenského života.



Aktivity v roce 2025

V průběhu roku jsme realizovali řadu aktivit podporující rozvoj uživatelů.

leden	Účast na pietní akci Noc důstojnosti	7.1.2025
leden	Výlet Bowling Kyjov	31.1.2025
únor	Valentýnská diskotéka	14.2.2025
únor	Návštěva Pražírny Kyjov	20.2.2025
březen	Výlet Bowling Kyjov	14.3.2025
březen	Fašaňková zábava	25.3.2025
březen	Uklidme Česko	28.3.2025
duben	Velikonoce ve Vlastivědném muzeu Kyjov	2.4.2025
duben	Divadelní představení Lichožrouti	4.4.2025
duben	Představení „Senior bez nehod“	28.4.2025
duben	Slet čarodějnic	30.4.2025
květen	Oslava „Dne matek“	14.5.2025
květen	Výlet do zimní zahrady v Hodoníně	26.5.2025
červen	Den pro rodinu	1.6.2025

červen	Výlet na hrad Buchlov	3.6.2025
červen	Letní grilování v atriu DPS	4.6.2025
červen	Mezigenerační letní tvoření	11.6.2025
červen	Kyjov trochu jinak	16.6.2025
červen	Sraz motorek a motorkářek na náměstí v Kyjově	24.6.2025
červen	Výlet na zámek v Miloticích	25.6.2025
červenec	Bloudění v kukuřičném poli v Žádovicích	25.7.2025
srpen	Párkobranní I.	14.8.2025
srpen	Turnaj v kuželkách	14.8.2025
srpen	Výlet do papouščí zoologické zahrady	15.8.2025
září	Párkobranní II.	10.9.2025
září	Stanování se stacíkem	11.-12.9.2025
září	Návštěva výstavy v Radniční galerii Kyjov	15.9.2025
září	Výlet na Bukovanský mlýn I.	16.9.2025
září	Veletrh sociálních a návazných služeb Kyjov	17.9.2025
září	Mezigenerační podzimní tvoření	24.9.2025
říjen	Výlet na Bukovanský mlýn II.	26.9.2025
říjen	Oslava dne seniorů	1.10.2025
říjen	Návštěva výstavy dýní	3.10.2025
říjen	Zábavné dopoledne a grilování se školáky z MŠ, ZŠ, praktické školy a dětského domova Kyjov	7.10.2025
říjen	Návštěva přednášky o souostroví Palau v Tichomoří	20.10.2025
říjen	Výlet na výstavu dýní v Drnholci	24.10.2025
říjen	Halloween ve stacionáři s přespáním	30.-31.10.2025
listopad	Návštěva školy MŠ, ZŠ, praktické školy a dětského domova Kyjov	4.11.2025
listopad	Výlet do lázní Leopoldov I.	6.11.2025
listopad	Návštěva Moravského zemského muzea v Brně	12.11.2025
listopad	Adventní diskotéka	21.11.2025
listopad	Mezigenerační adventní tvoření	26.11.2025
listopad	Výlet do lázní Leopoldov II.	28.11.2025

prosinec	Návštěva na předváděcí akci řemesel ve Vlastivědném muzeu	4.12.2025
prosinec	Vánoční posezení klientů Denního stacionáře Kyjov	5.12.2025
prosinec	Vánoční vystoupení školáků MŠ, ZŠ, praktické školy a dětského domova Kyjov	8.12.2025
prosinec	Vánoční koledování s punčem a zpíváním	11.12.2024

Největší úspěch u uživatelů mělo podzimní stanování, které jsme letos realizovali vůbec poprvé. Účastníci měli možnost strávit dva dny v přírodě, kde si postavili stany a přespali v nich. Součástí programu „Stanování se stacíkem“ byly procházky lesem, opékání párků a zpívání u ohně. Velmi si vážíme také přístupu rodinných příslušníků uživatelů, kteří se i přes počáteční obavy odhodlali svěžit nám své blízké na tak dlouhou dobu, včetně přenocování.



Zpestřením aktivit a příležitostí k rozšíření obzorů byla cestovatelská přednáška manželů Poulíkových. Uživatelé denního stacionáře se prostřednictvím této přednášky „vydali“ na souostroví Palau v Tichém oceánu. Díky zajímavému vyprávění, doplněnému nádhernými fotografiemi, měli možnost poznat zvyky, tradice a každodenní život místních obyvatel. Tato aktivita přispěla k rozvoji kulturního povědomí uživatelů, podpořila jejich zvědavost, schopnost naslouchat a zapojovat se do diskuse, a zároveň zpestřila běžný program stacionáře.



Uživatelé se také účastnili komunitních akcí města Kyjova, například Dne pro rodinu, Veletrhu sociálních služeb, Uklidme Česko či akce Kyjov trochu jinak. Těmito aktivitami jsme podpořili jejich začleňování do běžného společenského života, rozvíjeli sociální interakci a umožnili jim setkat se s širší komunitou, což přispělo k jejich pocitu sounáležitosti a aktivní účasti na životě ve společnosti.



Na výlety a exkurze využívají uživatelé denního stacionáře hromadné prostředky, jako jsou autobus či vlak. Tento způsob cestování přispívá nejen k větší sociální interakci mezi uživateli, ale také k nábviku psychických a sociálních dovedností, jako je orientace v dopravě, dodržování pravidel a komunikace s ostatními cestujícími.

Uživatelé, jejichž zdravotní stav neumožňuje cestovat hromadnými prostředky, mají možnost účastnit se akcí mimo budovu Centra sociálních služeb Kyjov, p.o., prostřednictvím upraveného automobilu pro přepravu osob se sníženou soběstačností. Tento automobil mohl být pořízen díky realizaci projektu „Zkvalitnění poskytovaných služeb pro osoby s handicapem a seniory v CSS Kyjov, p.o.“, čímž byla zajištěna dostupnost výletů a exkurzí i pro uživatele s omezenou mobilitou.



Přehled číselných údajů za rok 2025

V této části jsou prezentována statistická data týkající se činnosti a demografických údajů uživatelů v denním stacionáři. Grafy a tabulky poskytují přehled o počtu základních činností poskytovaných v denním stacionáři, o věku, počtu a cílových skupinách uživatelů, stejně jako o dalších ukazatelích, které reflektují kvalitu a rozsah poskytovaných služeb. Tyto údaje nám umožňují sledovat efektivitu aktivit, plánovat program a identifikovat oblasti pro další rozvoj služeb.

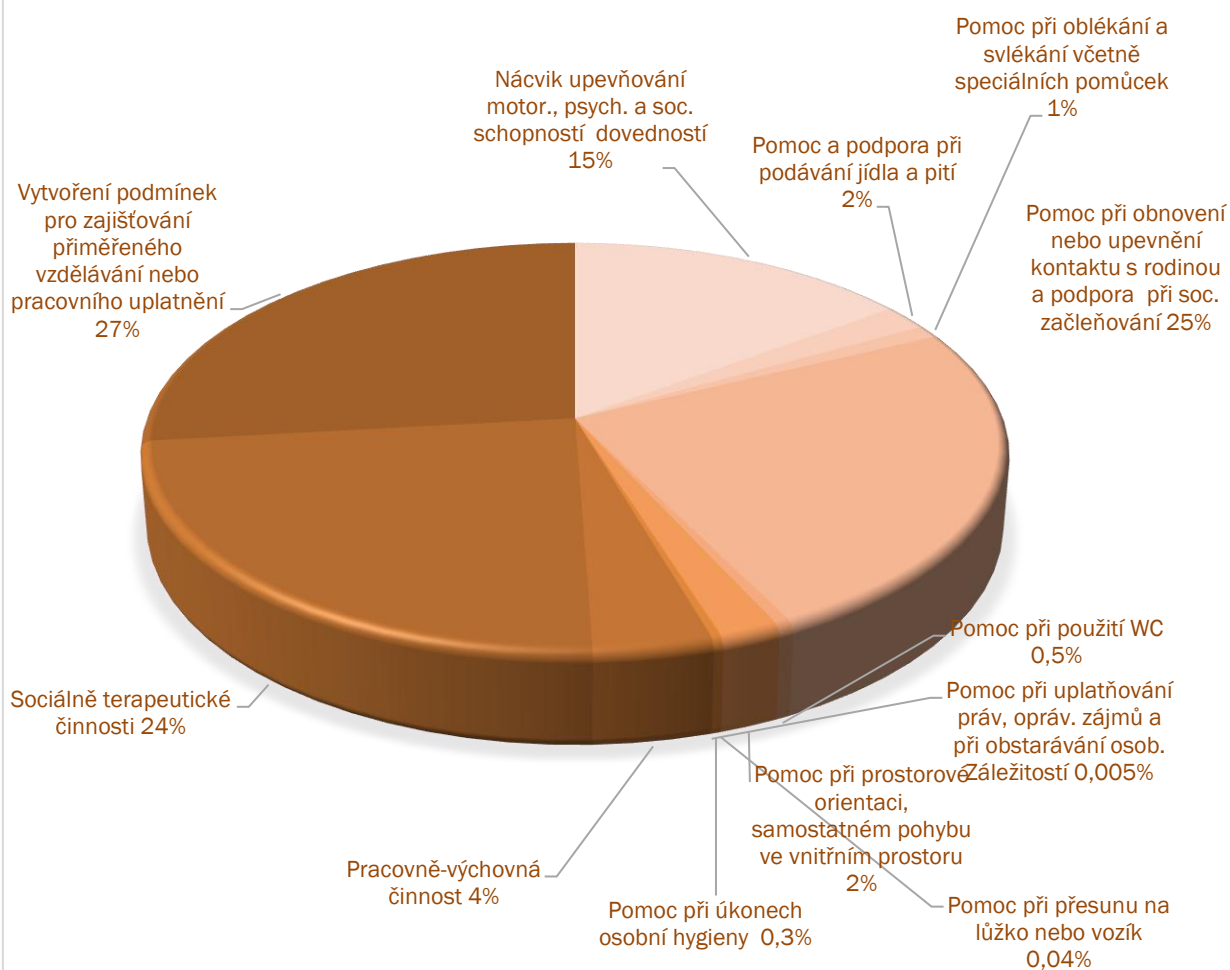
Denní stacionář	Forma poskytování	Časový rozvrh poskytování služby	Maximální okamžitá kapacita služby
	ambulantní	PO – PÁ 7.00 - 17.00 hodin	22

Poskytované úkony a úhrady za služby denního stacionáře

	úkon	Částka za hod.		
		I - PODPORA - úkon prováděný dohledem, slovní radou, bez fyzické pomoci	II – POMOC - fyzická dopomoc při určitém úkonu, soustředěná slovní podpora	III - PÉČE - úkon s trvalou pomocí pracovníka nebo pracovník úkon vykoná za klienta
Základní činnosti:	pomoc při zvládnání běžných úkonů péče o vlastní osobu	45,00 Kč	75,00 Kč	115,00 Kč
	pomoc při osobní hygieny nebo poskytnutí podmínek pro osobní hygienu	45,00 Kč	75,00 Kč	115,00 Kč
	poskytnutí stravy	45,00 Kč	75,00 Kč	115,00 Kč
	výchovné, vzdělávací a aktivizační činnosti	45,00 Kč	75,00 Kč	115,00 Kč
	zprostředkování kontaktu se společenským prostředím	45,00 Kč	75,00 Kč	115,00 Kč
	sociálně terapeutické činnosti	45,00 Kč	75,00 Kč	115,00 Kč
	pomoc při uplatňování práv, oprávněných zájmů a při obstarávání osobních záležitostí	45,00 Kč	75,00 Kč	115,00 Kč
Fakultativní činnosti:	Doprava vozidlem – zprostředkování kontaktu aj. zapůjčení kompenzačních pomůcek			
	SVOZ/ODVOZ do/ze stacionáře - Kyjov	40,00 Kč	1 cesta	
	SVOZ/ODVOZ do/ze stacionáře – obce I. oblast	70,00 Kč	1 cesta	
	SVOZ/ODVOZ do/ze stacionáře - obce II. oblast	90,00 Kč	1 cesta	
	SVOZ/ODVOZ do/ze stacionáře - obce III. oblast	110,00 Kč	1 cesta	
	SVOZ/ODVOZ do/ze stacionáře – obce I. oblast	60,00 Kč	1 cesta	

SVOZ/ODVOZ do/ze stacionáře - obce II. oblast	80,00 Kč	1 cesta
SVOZ/ODVOZ do/ze stacionáře - obce III. oblast	100,00 Kč	1 cesta

Přehled základních činností poskytovaných v DS v r. 2025



Počty uživatelů

Rok	Počet uživatelů k 1. 1.	Počet uživatelů k 31. 12.	Úbytek uživatelů	Nárůst uživatelů
2020	22	24	4	8
2021	22	28	8	14
2022	28	36	3	11
2023	30	34	8	6
2024	33	28	11	6
2025	29	30	7	4

Počty uživatelů a věková struktura

	muži	ženy	celkem
věk 19-26 let	3	0	3
věk 27-65 let	12	11	23
věk 66-75 let	4	1	5
věk 76-85 let	2	1	3
věk 86-95 let	0	1	1
věk nad 96 let	0	0	0
Celkem	21	14	35
průměrný věk 2025	47,81	44,71	46,26

Průměrný věk uživatelů Denního stacionáře v roce 2025 byl 46,26 let.

Počet uživatelů v roce 2025 zůstal ve srovnání s předchozím rokem přibližně stejný. V cílové skupině seniorů však došlo k větší obměně – někteří uživatelé přešli do pobytové služby nebo se jejich zdravotní stav zhoršil natolik, že již nebylo možné, aby do denního stacionáře docházeli. U cílové skupiny osob se zdravotním postižením k výraznějším změnám nedošlo.

Na počet uživatelů má vliv i skutečnost, že registrovaná kapacita denního stacionáře je 22 osob, kterou nelze překročit. Výrazné navýšení počtu uživatelů by navíc nebylo žádoucí vzhledem k omezeným prostorám, které by většímu počtu uživatelů neposkytly adekvátní zázemí. Přesto i přes tato prostorová omezení pracovníci stacionáře poskytují kvalitní sociální službu, jejíž úroveň není nedostatkem prostoru omezena.

Přehled uživatelů DS v roce 2025 dle zařazení do cílových skupin	muži	ženy	celkem
senioři	5	3	8
zdrav. postižení	16	11	27
celkem	21	14	35

Ukončení smlouvy o poskytnutí služeb denního stacionáře

V roce 2025 bylo ukončeno celkem 5 smluv. U dvou z nich došlo k ukončení z důvodu přechodu uživatele do pobytového zařízení. Jedna smlouva byla ukončena na vlastní žádost uživatele, který využíval denního stacionáře pouze přechodně v zimním období, kdy nebylo možné pracovat na zahrádce a aktivně využívat volný čas. Tento uživatel byl v zimních měsících sociálně izolován, protože většina jeho kontaktů s lidmi probíhala právě v rámci aktivit na zahrádce.

Další dvě smlouvy byly ukončeny uplynutím sjednané doby určité, a to během letních prázdnin, kdy jsou speciální školy uzavřeny a uživatelé zůstávají doma s rodinou. Tito mladí dospělí jsou komunikativní a aktivní, a proto je pro ně dvouměsíční pobyt doma stresující. Rodinní příslušníci nejsou zvyklí zajišťovat jejich péči po celý den a často nejsou schopni nabídnout tak pestrou škálu aktivit, jakou poskytuje denní stacionář. Uživatelé potřebují být v kontaktu s vrstevníky a smysluplně trávit volný čas. Pokud je tedy v letních měsících ve stacionáři volné místo, bývají tito uživatelé přijati.



Stravování

Zajištění stravy odpovídající věku a zásadám racionální výživy patří mezi základní činnosti denního stacionáře, přičemž uživatelé mají možnost ji využívat dle své potřeby. Obědy jsou podávány a servírovány v jídelně Centra sociálních služeb, p.o., kde mají uživatelé zároveň možnost setkat se s dalšími klienty, zaměstnanci organizace, a obyvateli DPS Kyjov, kteří se zde rovněž stravují.

Uživatelům, kteří mají omezenou schopnost sebeobsluhy, je během oběda poskytována odpovídající podpora – včetně dopomoci při donesení obědu a odnesení použitého nádobí, servírování jídla či případně podávání jídla a pití do úst. Tímto způsobem je zajištěna bezpečnost a komfort při stravování, přičemž je respektována individuální míra soběstačnosti každého uživatele.“

Cíle do dalšího období

Naší hlavní prioritou zůstává poskytování kvalitní sociální služby seniorům a osobám se zdravotním postižením tak, abychom společně posouvali jejich schopnosti a dovednosti. Snažíme se o to, aby uživatelé i pracovníci tvořili jeden tým, kde si budou lidé vzájemně pomáhat, podporovat se a učit jeden od druhého. Důraz klademe na individuální přístup ke každému uživateli a plánování služby podle jeho potřeb a přání. Věnujeme velkou pozornost vzdělávání nových i stávajících zaměstnanců a snažíme se posílit nejen jejich odbornost, ale i sounáležitost s organizací.

Naším cílem je i nadále vytvářet bezpečné, podnětné a přátelské prostředí pro všechny naše uživatele.

1.5 SOCIÁLNĚ AKTIVIZAČNÍ SLUŽBY PRO RODINY S DĚTMI

Poslání služby

Sociálně aktivizační služby pro rodiny s dětmi jsou terénní a ambulantní služby poskytované rodině s dítětem, u kterého je jeho vývoj ohrožen v důsledku dopadů dlouhodobě krizové sociální situace, kterou rodiče nedokáží sami bez pomoci překonat, a u kterého existují další rizika ohrožení jeho vývoje.

Cílem služby je, aby rodina zvládala péči o děti s ohledem na věk a jejich přirozený vývoj (zdraví, školní prospěch, zájmy), péči o domácnost (vaření, nákupy, úklid apod.), hospodaření s penězi (rozpočet, půjčky, exekuce) a zvládala samostatně jednat se školou, úřady a ostatními institucemi při obstarávání osobních záležitostí (zaměstnání, dávky, bydlení, sociální interakce).

Cílová skupina

Tato služba je poskytována rodinám s dětmi žijícími na území kyjovského regionu, jejichž nepříznivá sociální situace negativně ovlivňuje vývoj dítěte-do 18 let (studující do 26 let), dále matkám, otcům nebo osobám, které mají dítě svěřené do vlastní péče, těhotným ženám se sníženou dovedností postarat se o sebe a o své nastávající dítě, rodinám, ze kterých byly děti odebrány a které chtějí usilovat o jejich návrat a dětem a mládeži ze sociálně problematického prostředí.

Služba není určena:

- zájemce žádá o službu, kterou neposkytujeme
- naplněná kapacita služby
- osobám žijícím mimo ORP Kyjov (obyvatelům mimo Kyjovsko poskytneme základní soc. poradenství - max. 2 kontakty),
- rodinám s osobami v následné a systematické převážně sociálně pedagogické péči pro osoby propuštěné z výkonu trestu nebo vykonávající alternativní tresty,
- osobám, které k dorozumění potřebují tlumočnicka do cizích jazyk

ZÁKLADNÍ ČINNOSTI:

a) výchovné, vzdělávací a aktivizační činnosti

- pracovní výchovná činnost s dětmi - tvořivá dílna pro rodiče s dítětem
- pracovní výchovná činnost s dospělými - např. podpora a nácvik rodičovského chování včetně vedení hospodaření a udržování domácnosti, podpora a nácvik sociálních kompetencí v jednání na úřadech, školách, školských zařízeních
- nácvik a upevňování motorických, psychických a sociálních schopností a dovedností dítěte
- zajištění podmínek a poskytnutí podpory pro přiměřené vzdělávání dětí - např. příprava do školy
- zajištění podmínek pro společensky přijatelné volnočasové aktivity – nárazové aktivity pro osobnostní rozvoj uživatele (hry, soutěže, výlety, exkurze apod.)

b) zprostředkování kontaktu se společenským prostředím

- doprovázení dětí do školy, školského zařízení, k lékaři, na zájmové aktivity a doprovázení zpět

c) sociálně terapeutické činnosti

- skupina osobnostního a sociálního rozvoje – ve frekvenci jednou týdně
- individuální konzultace s psychologem – ve frekvenci max. 2x za měsíc

d) pomoc při uplatňování práv, oprávněných zájmů a při obstarávání osobních záležitostí

- pomoc při obstarávání běžných záležitostí – poskytnutí informací přispívající k řešení aktuální situace (např. v problematice výchovy, rodinných vztahů, bydlení, vzdělávání dětí, pracovního uplatnění apod.), doprovod rodiče/ů (rodičů s dětmi) v situacích, kdy se cítí nejistí nebo mají komunikační potíže
- pomoc při obnovení nebo upevnění kontaktu s rodinou a pomoc a podpora při dalších aktivitách podporujících sociální začleňování osob – moderované rozhovory, usnadnění problematického kontaktu dítěte a jeho rodiče/ů s příp. poskytnutím asistence při předávání či kontaktu rodiče/ů s dítětem

FAKULTATIVNÍ ČINNOSTI:

- přednášky a besedy s odbornými pracovníky (přednášky jednou za měsíc pod vedení psychologa Mgr. Matěje Černého)
- právní konzultace (konající se jednou měsíčně v kanceláři Mgr. Veroniky Husičkové)
- asistované kontakty dítěte s rodičem (moderované rozhovory pod vedením psychologa Mgr. Vojtěch Výlety)
- mezigenerační aktivity (výlety – koupaliště, divadlo, kino, kovo-zoo, zoo, oslava Dne dětí a Den seniorů)

Po dobu projektu „Budujeme komunitu od úsvitu do úsvitu – podpora komunitní práce a fakultativních sociálních činností pro území MAS Kyjovské Slovácko v pohybu“, registrační číslo projektu CZ.03.02.01/00/22_008/0000060 a v rámci aktivity projektu „Zabezpečení odborných služeb pro sociálně znevýhodněné rodiny v ORP Kyjov“, který byl realizován v letech 2023 – 2025 byly výše uvedené fakultativní činnosti pro uživatele služby zdarma.

Náplň činností:

A. individuální práce – zahrnuje:

- **Pracovně výchovná činnost s dospělými - např. podpora a nácvik rodičovského chování včetně vedení hospodaření a udržování domácnosti, podpora a nácvik sociálních kompetencí v jednání na úřadech, školách, školských zařízeních**
Pracovnice pomáhali uživatelům s podporou a nácvikem rodičovského chování (odměna a trest, důsledné dodržování slibů, nastavení pravidel, plnění si povinnosti jak rodič, tak dítě), vedení hospodaření (sestavení finančního plánu, řešení dluhové problematiky), udržování domácnosti (důsledné plnění si úkolů v rámci úklidu a dodržování čistoty v domácnosti - zda je navařeno, pravidelně udržovaný pořádek v bytě či domě) a podpora a nácvik sociálních kompetencí v jednání na úřadech apod. (modelové situace).
- **Nácvik a upevňování motorických, psychických a sociálních schopností a dovedností dítěte**
S uživateli se pracovalo také na zlepšení a upevnění motorických, psychických a sociálních schopností a dovedností dítěte na takovou úroveň, která odpovídá jeho vývojovému stupni dle věku – poznávání barev, zvířat, tvarů, nácvik počítání, základy slušného chování (pozdravení, poděkování) a základní hygienické návyky (čištění zubů, mytí rukou po WC atd.).
- **Zajištění podmínek a poskytnutí podpory pro přiměřené vzdělávání dětí - např. příprava do školy**

Příprava do školy probíhala pravidelně 1-2x za týden. Cílem bylo zlepšit školní prospěch, naučit danou rodinu, a hlavně samotné dítě, jak se co nejlépe připravovat do školy.

➤ **Individuální konzultace s psychologem**

Uživatelé měli možnost využít konzultace s psychologem Mgr. Matějem Černým ve frekvenci max. 2x za měsíc. Konzultace probíhali ambulantní ale i terénní formou.

➤ **Pomoc při obstarávání běžných záležitostí – poskytnutí informací přispívající k řešení aktuální situace (např. v problematice výchovy, rodinných vztahů, bydlení, vzdělávání dětí, pracovního uplatnění apod.), doprovod rodiče/ů (rodičů s dětmi) v situacích, kdy se cítí nejistí nebo mají komunikační potíže**

Uživatelům jsme také pomáhali při obstarávání jejich záležitostí týkajících se řešení aktuální situace. Doprovázeli jsme je v situacích, kdy se cítili nejistí nebo nevěděli, jak postupovat (např. při jednání na úřadech, se školou, v rámci nalezení práce, nového bydlení atd.).

➤ **Pomoc při obnovení nebo upevnění kontaktu s rodinou a pomoc a podpora při dalších aktivitách podporujících sociální začleňování osob – moderované rozhovory, usnadnění problematického kontaktu dítěte a jeho rodiče/ů s příp. poskytnutím asistence při předávání či kontaktu rodiče/ů s dítětem**

Bylo poskytnuto celkem osmi rodinám edukační setkání v rámci soudního rozvodového systému – Cochemská praxe. Snahou bylo v moderovaném rozhovoru zlepšit rodičům vzájemné vztahy a usnadnit vzájemnou komunikaci pro budoucí úpravu výchovy a výživy jejich dětí. Moderované rozhovory probíhají pod vedením psychologa služby.



B. skupinová práce – zahrnuje:

➤ **Skupiny osobnostního a sociálního rozvoje**

Probíhaly ve frekvenci jednou týdně vedené psychologem Mgr. Matějem Černým, časová dotace 1-2 hodiny. Cílem je podpora a trénink rodičovských kompetencí, rozvoj osobnostních vlastností, pojmenování a uvědomění si vlastních negativních i pozitivních vlastností, motivování ke změně a předání si vlastních zkušeností.

➤ **Pracovně výchovná činnost s dětmi – tvořivá dílna pro rodiče s dítětem**

Tvořivé dílny pro rodiče s dětmi se konaly nepravidelně minimálně 1x za čtvrt roku s časovou dotací 1 až 2 hodiny. Dané aktivity sloužily k tomu, aby se rodiče naučili smysluplně trávit volný čas s dítětem a také se přiučili novým technikám apod. Z realizovaných tvořivých dílen za rok 2025 můžeme uvést např. velikonoční tvoření, keramická dílna a mnoho další. V zimním období se tvořivá dílna přizpůsobila vánoční tematice.

➤ **Zajištění podmínek pro společensky přijatelné volnočasové aktivity – nárazové aktivity pro osobnostní rozvoj uživatele (hry, soutěže, výlety, exkurze apod.)**

Volnočasové aktivity vedou k podpoře osobnostního rozvoje uživatele v mnoha oblastech – sociální, kulturní, zdravotní, pracovní, ekologického myšlení, fyzického rozvoje apod. Byly uskutečněny např. tyto aktivity: Zahájení a ukončení prázdnin, Pálení čarodějnic, Oslava Dne dětí, Naučná stezka Syslíkovo království, Mikulášská besídka, Uklidíme Česko, Mezigenerační tvoření (ve spolupráci dalších dvou služeb Centra). Vybrané akce byly publikovány také v měsíčníku – „Kyjovské listy“.



Sociálně aktivizační služby pro rodiny s dětmi	Forma poskytování	Časový rozvrh poskytování služby	Maximální okamžitá kapacita služby
	ambulantní	PÁ 8.00-13.00 hodin	skupinová intervence 20 individuální intervence 2
terénní	PO 8.00-16.00 hodin ÚT 8.00-17.00 hodin ST 8.00-16.00 hodin ČT 8.00-17.00 hodin	skupinová intervence 20 individuální intervence 2	

Počet poskytovaných činností za rok 2024

Základní činnost	Ambulantní a terénní intervence (A, T)
Výchovné, vzdělávací a aktivizační služby (A)	A: 511 T: 1727
Zprostředkování kontaktu se společenským prostředím (B)	0
Sociálně terapeutické činnosti (C)	A: 11 T: 429
Pomoc při uplatňování práv, oprávněných zájmů a při obstarávání osobních záležitostí (D)	A: 439 T: 1147

*1 jednotka intervence = 30 minut.

Formy poskytování:**Intervence**

Sociální pracovnice služby provádí intervence:

- a) individuální intervence – sociální práce pracovníka s klientem, individuální pohovor, doprovod klienta.
- b) skupinová intervence – vzdělávací aktivity klientů, edukace, rodinná terapie, doprovodné volnočasové/zájmové aktivity související s nabídkou činností pro klienty.
- c) externí/ kooperativní intervence – realizované ve prospěch klienta, kdy klient nemusí být při této intervenci přímo účasten, např. jednání s úřady a jinými institucemi ve prospěch uživatele služby, jednání s jiným odborníkem ve prospěch uživatele sociální služby.

V roce 2025 bylo celkem **4846 intervencí** (z toho 1.062 jednotek ambulantní a 3.784 jednotek terénní intervence). Externích intervencí bylo poskytnuto celkem 575.

Kontakty

Kontakt je setkání s klientem trvající nad 10 minut (10–30 min.). Jedná se o oboustrannou interakci mezi pracovníkem v sociální službě/sociálním pracovníkem a klientem, popř. zájemcem o sociální službu, která vede k prohloubení vzájemné důvěry nebo k vytvoření prostoru pro nabídku a následnou realizaci služby. Kontakt má zpravidla formu nestrukturovaného rozhovoru pracovníka s klientem. Nepřečítávají se na jednotky.

V roce 2025 bylo celkem **1.698 kontaktů**, z toho 408 v ambulantní formě služby a v terénní formě služby 1.290. Do kontaktů zahrnujeme jednání s uživateli služby, ale také prvokontakty (jednání se zájemcem o službu).

Počet klientů a působnost služby:

SAS RD poskytovala služby pravidelně 1-2x za týden v těchto obcích ORP Kyjov: **Archlebov, Bukovany, Bzenec, Čeložnice, Hovorany, Kyjov, Milotice, Násedlovice, Nechvalín, Skoronice, Svatobořice – Mistrín, Šardice, Vacenovice, Vracov, Žarošice, Ždánice.**

Počet uživatelů k 31. 12. 2025	137
Celkem muži i ženy	50
z toho dětí	97
Počet nových smluv o poskytování služby v daný rok	16
Počet ukončených smluv v daný rok	11

Zkvalitnění poskytovaných služeb

Poskytovanou službu se pracovníci snaží zkvalitnit pravidelným vzděláváním v rámci školení či samostudia, dále účastí na supervizích a pravidelných poradách.

V roce 2025 město Kyjov ve spolupráci s dalšími soc. službami pořádalo „Den pro rodinu“ a „Veletrh sociálních služeb“, kde se naše služba také prezentovala veřejnosti. Děti se zde mohly zúčastnit bezplatné tvořivé dílničky.

Pracovnice se pravidelně zúčastňovaly komunitního plánování sociálních služeb Kyjovska a vybraných případových konferencí pořádaných MÚ OSPOD. Kontinuálně byla realizována spolupráce s dalšími institucemi v Kyjově – hlavně s odborem sociálních věcí Městského úřadu v Kyjově, Úřadem práce, Městskou i státní policií, Pedagogicko-psychologickou poradnou v Kyjově, Speciálně pedagogickým centrem, dětskými lékaři, Dětským centrem Krůčkem při nemocnici, organizací Krok, z. ú. a Občanskou poradnou Charity Kyjov.

Služba je zainteresována s dalšími neziskovými organizacemi např. Patron dětí, Klub svobodných matek, Nadační fond Gratia, Nadační fond pomoci a znesnáze21, kdy tyto NO pomáhají finančně rodinám s jednorázovým příspěvkem např. na bydlení, potraviny, hygienické potřeby dětí, bezplatné obědy pro děti do škol apod. Též spolupracuje se spádovými OSPODy a Okresním soudem v Hodoníně v rámci zavádění Cochemské praxe v rozvodovém řízení. Všechny profese účastníci se rodičovského sporu vedou rodiče k uvědomění si své vlastní zodpovědnosti za dítě a pomáhají jim nabýt opět společné odpovědnosti, kterou jako rodiče za společné dítě nesou. Tak, aby v důsledku nenechali o svých dětech a jejich životě rozhodovat soud, ale aby toto rozhodnutí učinili společně oni sami.



Prostřednictvím Nadačního fondu Gratia a jeho projektu „Dobrotivý beránek“ děti ze sociálně slabších rodin dostaly vánoční dárky, které si sami mohly vybrat v určité finanční částce. Též poskytla vánoční dárky Diakonie českobratrské církve evangelické z jejich projektu „Krabice od bot“, sběrné místo se konalo v Hustopečích. Dárky jsme si odvezli i z Moravského Žižkova, kdy nám je přichystaly děti z I. stupně Základní školy T. G. Masaryka.



Služba zavedla pravidelný (4krát v roce) bezplatný šatník dámského i dětského sezónního oblečení. Oblečení přivážejí do organizace během roku různí sponzoři a dárci. Díky této akci se tak mohou rodiny více finančně stabilizovat a ušetřené peníze použít na jiný výdaj v domácnosti.

odínám se sociálním znevýhodněním jsou poskytovány pravidelně potraviny od našeho stálého sponzora Albert Hodonín nebo dováženy z Potravinové banky Brno.

1.6 AZYLOVÝ DŮM

Poslání služby

je poskytnutí individuální, důstojné a koncepční podpory a pomoci zletilým ženám a matkám s dětmi, které se ocitly v tíživé životní situaci a poskytnutí podpory v návratu k běžnému způsobu života. Motivovat je k využití svých schopností, podporovat jejich vědomí vlastní jedinečnosti a hodnoty, zvýšit možnosti žít soběstačně smysluplný život v přirozeném společenství.

Cílem Azylového domu je:

- aby žena a matka s dítěti/dítětem našla vhodné samostatné bydlení
- aby žena matka s dítětem/děťmi byla schopna samostatně řešit své problémy
- aby se žena a matka s dítětem/děťmi vrátila zpět do běžného života a upevnila nebo obnovila kontakt s rodinou

Cílová skupina:

- oběti domácího násilí
- oběti trestné činnosti
- osoby bez přístřeší
- osoby v krizi
- rodiny s dítětem/děťmi

Služba Azylový dům je registrovanou službou od 1.1.2017 pro území Jihomoravského kraje a je poskytována v budově situované na ulici **Brandlova č. 127/16 v Kyjově**. Dříve byly byty pronajímány jako Krátkodobé ubytování pro ženy a matky s dětmi z ORP Kyjov. K dispozici jsou zde tři pokoje se společenskou místností, společnou kuchyní, samostatným sociálním zařízením pro každý pokoj a zahradou s herními prvky.

Kapacita služby: celková kapacita/maximální okamžitá kapacita služby je 7 osob (3 matky a 4 děti).

Forma poskytování: pobytová služba

Úhrada za službu:

- | | |
|-------------------------------|-------------|
| • žena bez dětí, těhotná žena | 150,-Kč/den |
| • matka | 130,-Kč/den |
| • dítě (přes den i noc) | 70,-Kč/den |

Časový rozvrh poskytování služby: služba je poskytována nepřetržitě.

Doba přímého kontaktu pracovníků s uživateli (zájemci) v kanceláři:

Po	8.00 - 17.00
Út	8.00 - 16.00
St	8.00 - 17.00
Čt	8.00 - 16.00
Pá	8.00 - 15.00

V době nepřítomnosti sociální pracovníce nebo pracovníka v sociálních službách je chod služby zajištěn pohotovostním tlačítkem umístěným u vchodových dveří a pohotovostním telefonem.

Počet poskytovaných činností v azylovém domě za rok 2025

ZÁKLADNÍ ČINNOST	Počet intervencí (I/Sk)	
Poskytnutí stravy nebo pomoc při zajištění stravy		
- vytvoření podmínek pro samostatnou přípravu nebo pomoc s přípravou stravy	jednotek (I) 2	jednotek (Sk) 102
Poskytnutí ubytování		
- ubytování po dobu zpravidla nepřevyšující 1 rok	jednotek (I) 883	jednotek (Sk) 246
- umožnění celkové hygieny těla	jednotek (I) 16	jednotek (Sk) 30
- vytvoření podmínek pro zajištění úklidu, praní a žehlení osobního prádla, výměny ložního prádla	jednotek (I) 63	jednotek (Sk) 262
Pomoc při uplatňování práv, oprávněných zájmů a při obstarávání osobních záležitostí		
- pomoc při vyřizování běžných záležitostí vyplývajících s individuálních plánů	jednotek (I) 761	
- pomoc při obnovení nebo upevnění kontaktu s rodinou a pomoc a podpora při dalších aktivitách podporujících sociální začleňování osob, včetně uplatňování zákonných nároků a pohledávek	jednotek (I) 7	jednotek (Sk) 65
Sociálně terapeutické činnosti		
- sociálně terapeutické činnosti, jejichž poskytování vede k rozvoji nebo udržení osobních a sociálních schopností a dovedností podporujících sociální začleňování osob	jednotek (I) 8	jednotek (Sk) 479

Pozn.: I – individuální intervence
Sk – skupinová intervence

Individuální intervence	Skupinová intervence	Externí/kooperativní intervence	Jednání se zájemcem o službu	Kontakty
Jednotek 1740	Jednotek 1184	Jednotek 250	Jednotek 117	Jednotek 1920

Intervence

Sociální pracovníce azylového domu provádějí intervence:

- a) **individuální intervence** – individuální práce s uživatelkou (např. finanční hospodaření, péče o domácnost, nácvik vaření, péče o dítě, hledání zaměstnání a bydlení, pomoc s vyřízením sociálních dávek, pomoc při komunikaci s úřady atd.)
- a) **skupinové intervence** – skupinová činnost uživatelky s pracovníky (např. komunitní setkání uživatelky, tvořivé dílny, skupinové pracovní činnosti, údržba zahrady, domu atd.)

- b) **externí intervence** – komunikace s třetími osobami (např. OSPOD, Občanské poradny, pracovníci Městského úřadu, aj.)
- c) **jednání se zájemcem o službu** – komunikace s potencionálním uživatelem služby

Kontakty

Kontakt je setkání s klientem trvající nad 10 minut (10–30 min.). Jedná se o oboustrannou interakci mezi pracovníkem v sociální službě/sociálním pracovníkem a klientem, popř. zájemcem o sociální službu, která vede k prohloubení vzájemné důvěry nebo k vytvoření prostoru pro nabídku a následnou realizaci služby. Kontakt má zpravidla formu nestrukturovaného rozhovoru pracovníka s klientem. Nepřepočítávají se na jednotky.

V roce 2025 bylo poskytnuto celkem **3291 intervencí** (z toho **1740** jednotek individuálních intervencí, **1184** jednotek skupinových intervencí, **250** externích intervencí, **117** jednotek jednání se zájemcem o službu) a **1920** jednotek kontaktů.

Obložnost

V roce 2025 bylo celkem ubytováno v Azylovém domě **25 osob**, z toho **11** matek a **14** dětí. Obložnost byla naplněna na **87 %**. **Celkem bylo poskytnuto 2230 lůžkodnů.**

Ukončení smlouvy o poskytnutí služby azylového domu

Celkem bylo v roce 2025 ukončeno **8** smluv o poskytnutí služby azylového domu. Všech **7** smluv bylo vypovězeno ze strany uživatelů, které si našly jiné bydlení nebo se vrátily zpět do svého přirozeného prostředí. **1** smlouva byla ukončena dohodou obou stran.

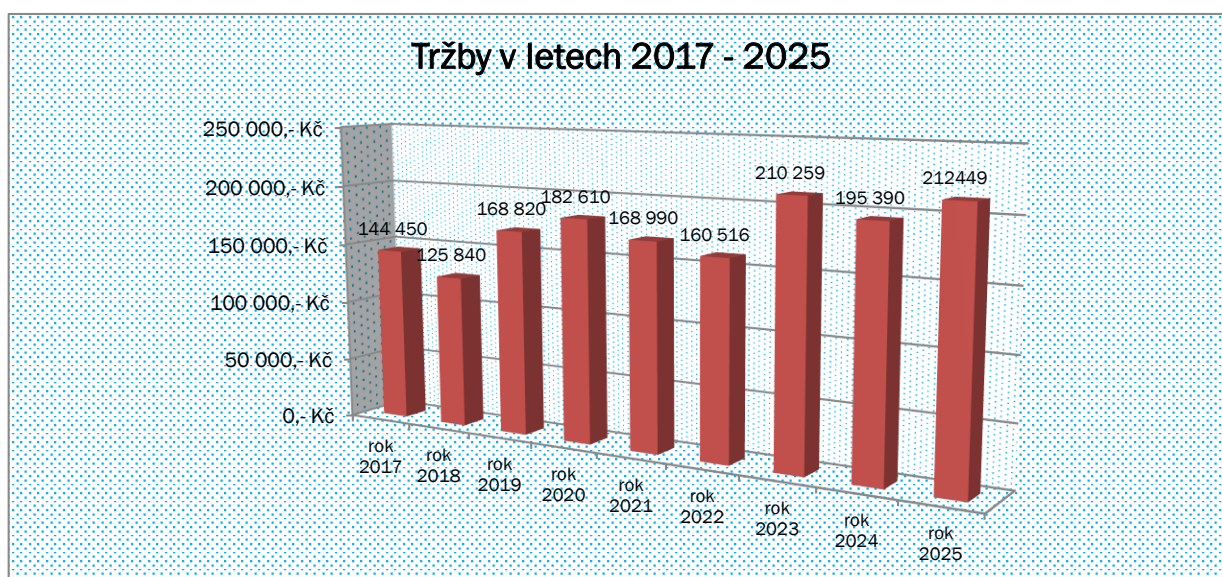
Rozšíření a zkvalitnění služeb

Kvalita poskytované sociální služby byla dále zvýšena pořízením nového vybavení. Byla zakoupena nová lednice, díky čemuž má nyní každý pokoj vlastní lednici, zatímco lednice v kuchyni zůstala k dispozici pro úschovu výrobků uživatelů. Dále byla pořízena nová mikrovlnná trouba, přičemž každá uživatelka má nyní k dispozici vlastní mikrovlnku. Ke zvýšení kvality ubytování přispělo také zakoupení nových matrací a nové skříň s komodou.

Financování služby

V roce 2025 byla služba financována v rámci projektu „Podpora vybraných služeb sociální prevence na území Jihomoravského kraje“ z Evropského sociálního fondu, státního rozpočtu ČR a rozpočtu Jihomoravského kraje prostřednictvím Operačního programu zaměstnanost a zřizovatelem Městem Kyjovem.

Graf č. 11



Personální zajištění služby

Název pracovní pozice	Druh zařazení (např. soc. pracovník atd.)	Celkový úvazek pracovníka	Úvazek pracovníka uplatněný v rámci realizace sociální služby	Jméno a příjmení pracovníka
Sociální pracovník	Sociální pracovník	1	1,00	Kristýna Scorvanová/Jitka Obrová/Sabina Firtl
Pracovník v sociálních službách	Pracovník v sociálních službách nepedagogická činnost	1	0,50	Jitka Obrová/Sabina Firtl
Ředitelka organizace	Statutární zástupce	1	0,05	Jana Trnečková
Účetní	Samostatná účetní	1	0,10	Ivana Vítková
Účetní	Mzdová účetní	1	0,10	Jitka Černušková
Administrativní pracovník	Administrativní pracovník	1	0,10	Anna Mandátová

V rámci poskytování sociální služby došlo k personálním změnám. Mgr. Scorvanová působila na pozici sociální pracovníce s úvazkem 1,0 a Mgr. Obrová, DiS. na pozici pracovníka v sociálních službách s úvazkem 0,5 do 31. 08. 2025. Od 1. 9. 2025 byla pozice sociální pracovníce s úvazkem 1,0 rozdělena mezi Mgr. Obrovou, DiS., a novou pracovníci paní Sabinu Firtl DiS, která měla rovněž úvazek 0,5 na pozici pracovníka v sociálních službách.

Sociální začlenění

Uživatelky azylového domu se společně se svými dětmi aktivně zapojovaly do společných akcí pořádaných v rámci organizace. Jednalo se například o účast na Veletrhu sociálních a návazných služeb, akci Zažít Kyjov jinak, Dni pro rodinu, návštěvě divadelního představení SHERLOCK HOLMES A ZÁHADA ZA OPONOU ve Slováckém divadle v Uherském Hradišti, exkurzi do Hvězdárny a planetária Oldřicha Kotíka ve Žďánicích, výletech do Ekofarmy Jalový Dvůr, Modré – Živé vody a ZOO Brno, dále o oslavu Dne dětí, zahájení a loučení s prázdninami, oslavu Dne seniorů či Mikulášskou besídku.



Aktivita na zahradě

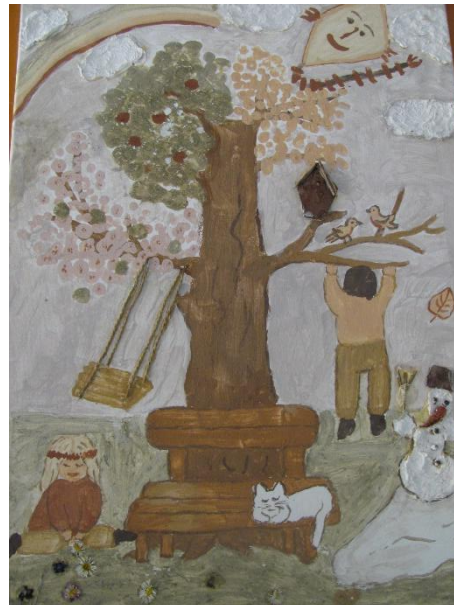


Veletrh sociálních služeb

Uživatelky se svými dětmi se rovněž zapojily do celostátní malířské soutěže *Čarovné barvy země*, ve které byly jejich výtvarné práce *Lavička Povídky* a *Příběh jablíčka* oceněny 1. a 3. místem. Obě oceněná díla jsou součástí putovních výstav v Jihomoravském kraji.



Obrázek „Příběh jablíčka“



Obrázek, Lavička Povídky“

Na základě spolupráce s pracovníky Divadla 3K+K z Brna byla nastudovaná divadelní hra *Together Sistas*. Na základě této kladné spolupráce byly pracovnice i s uživatelkami pozvány na premiéru představení, která se konala 13.12. 2025 v brněnské Káznici.



Představení *Together Sistas*. (Autorka fotografie Barbora Kučerová)



Zažít Kyjov jinak



Zažít Kyjov jinak



Mikulášská nadílka

Příběh uživatelky azylového domu

Paní H. byla čerstvou maminkou dcery s opožděným psychomotorickým vývojem. Přijetí nové rodičovské role pro ni bylo zpočátku velmi náročné a provázené nejistotou a obavami. Výrazně se to projevilo zejména při zavádění příkrmů, kdy měla strach, že by se dcera mohla udusit. Z tohoto důvodu potřebovala podporu a asistenci pracovníc, které jí pomáhaly při zařazování nových potravin do jídelníčku dítěte.

Dcera paní H. zároveň vyžadovala intenzivní rehabilitační péči. Domácí cvičení bylo pro matku psychicky velmi obtížné, neboť holčička během cvičení často plakala. Ačkoliv byl pláč u používané rehabilitační metody běžný, paní H. jej vnímala jako známku ubližování dítěti, což vedlo k zanedbávání cvičení. Pracovnice s ní toto téma opakovaně probíraly, poskytovaly jí podporu a dohlížely na správnou intenzitu a pravidelnost cvičení. Postupným odbouráním strachu a posílením důvěry ve vlastní rodičovské kompetence se situace zlepšila a dcera začala dosahovat výrazných vývojových pokroků. Tyto úspěchy paní H. motivovaly k vytrvalosti v péči a rehabilitaci.

Současně probíhala intenzivní práce v oblasti finanční gramotnosti. Paní H. se postupně naučila hospodařit i s velmi omezeným příjmem, plánovat si měsíční výdaje a vytvářet drobné úspory. Významným posunem bylo také výrazné omezení výdajů za cigarety, které se jí podařilo snížit na minimum.

Paní H. měla podanou žádost o sociální bydlení, které jí bylo následně přiděleno. Díky uspořené finančním prostředkům si mohla pořídit základní vybavení domácnosti a z nadace Agrofert jí byl poskytnut příspěvek na úhradu počátečních nákladů spojených s nájmem.

Do Azylového domu přišla paní H. jako velmi nejistá žena, která si nevěřila ve své rodičovské roli. Odcházela však jako sebevědomá matka, která si vážila příležitosti nového začátku. Pracovnicím hrdě představila své nové bydlení i zázemí, které dokázala vytvořit pro sebe a svou dceru.

1.7 DŮM S PEČOVATELSKOU SLUŽBOU

Dům s pečovatelskou službou v Kyjově má sídlo na adrese Třída Palackého č. 67/7 pro domy B, D, E, F, G, H. Přístupný je i z ulice Újezd pro domy C, F, G a H. Celkem se zde nachází 69 bytů, z toho je jeden byt třípokojový, 10 dvoupokojových, ostatní byty jsou jednopokojevé. Pět bytů je bezbariérových.

V roce 2025 se v DPS uvolnilo 10 bytů a 9 obyvatel bylo nově přijato.



Akce pořádané v roce 2025

MAS – Projekt Budujeme komunitu od úsvitu do úsvitu – podpora komunitní práce a fakultativních sociálních činností pro území MAS Kyjovské Slovácko v pohybu je spolufinancován Evropskou unií.

KS – Klub seniorů – akce je finančně podpořena Jihomoravským krajem

Leden

- 15.1. 2025 Cvičení se seniory (KS)
- 19.1. 2025 Nedělní trénink paměti (KS)

Únor

- 3.2. 2025 Beseda s knihovnou
- 19.2. 2025 Cvičení se seniory (KS)
- 23.2. 2025 Nedělní trénink paměti (KS)

Březen

- 3.3. 2025 Beseda s knihovnou
- 5.3. 2025 Šatník (SAS RD, AD)
- 12.3. 2025 Cvičení se seniory (KS)
- 8.3. 2025 Oslava MDŽ (DPS, DS)
- 30.3. 2025 Nedělní trénink paměti (KS)



Duben

- 7.4. 2025 Beseda s knihovnou
- 9.4. 2025 Cvičení se seniory (KS)
- 26.4. 2025 Sběrka potravin
- 27.4. 2025 Nedělní trénink paměti (KS)
- 28.4. 2025 Představení Senior bez nehod (DPS, DS)



Květen

- 5.5. 2025 Beseda s knihovnou
- 14.5. 2025 Oslava Dne matek (DPS, DS)
- 21.5. 2025 Cvičení se seniory (KS)
- 25.5. 2025 Nedělní trénink paměti (KS)
- 29.5. 2025 Den dětí (MAS)

Červen

- 1.6. 2025 Den pro rodinu (DS, SAS RD)
- 1.6. 2025 Beseda s knihovnou
- 4.6. 2025 První letní grilování (DPS, DS)
- 11.6. 2025 Mezigenerační letní tvoření (MAS)
- 16.6. 2025 Kyjov trochu jinak (SAS RD, AD, DS)
- 18.6. 2025 Mezigenerační výlet EKOFARMA JALOVÝ DVŮR (MAS)
- 22.6. 2025 Nedělní trénink paměti (KS)
- 25.6. 2025 Šatník (SAS RD, DS)



Červenec

- 1.7. 2025 Zahájení prázdnin (SAS RD, AD)
- 16.7. 2025 Cvičení se seniory (KS)
- 20.7. 2025 Nedělní trénink paměti (KS)
- 23.7. 2024 Mezigenerační výlet koupaliště Kyjov (MAS)

Srpen

- 13.8. 2025 Cvičení se seniory (KS)
- 20.8. 2025 Mezigenerační výlet MODRÁ (MAS)
- 24.8. 2025 Nedělní trénink paměti (KS)



Září

- 1.9.2025 Beseda s knihovnou
- 10.9. 2025 Párkobraní (DPS, DS)
- 17.9. 2025 Veletrh sociálních a návazných služeb Kyjov
- 21.9. 2025 Nedělní trénink paměti (KS)
- 24.9. 2025 Mezigenerační podzimní tvoření (MAS)

Říjen

- 1.10. 2025 Oslava Dne seniorů
- 6.10. 2025 Beseda s knihovnou
- 16.10. 2025 Cvičení se seniory (KS)
- 19.10. 2025 Nedělní trénink paměti (KS)
- 20.10. 2025 Cestovatelská přednáška (DPS, DS)
- 29.10. 2025 Mezigenerační výlet ZOO BRNO (MAS)



Listopad

- 3.11. 2025 Beseda s knihovnou
- 8.11. 2025 Sběrka potravin
- 26.11. 2025 Mezigenerační adventní tvoření (MAS)
- 30.11. 2025 Nedělní trénink paměti (KS)

Prosinec

- 3.12. 2025 Beseda s knihovnou
- 8.12. 2025 Vánoční zpívání dětí z praktické školy Kyjov
- 11.12.2025 Vánoční koledování s punčem a zpíváním
- 14.12. 2025 Nedělní trénink paměti (KS)
- 16.12. 2025 Cvičení se seniory (KS)



Zkvalitnění materiálně technické základny DPS

V roce 2025 jsme pokračovali ve výměně úspornějšího osvětlení ve společných prostorách Domu s pečovatelskou službou.

Nové osvětlení bylo obměněno i v jídelně/společenské místnosti a v Denním stacionáři. Zde bylo nainstalováno osvětlení vhodné i pro osoby s PAS.

Pro zlepšení akcí i školení byl zakoupen nový dataprojektor.

Do bytů obyvatel DPS a do kuchyněk personálu byly z důvodu bezpečnosti nainstalovány hlásiče požáru, které jsou vyvedeny na pult Městské policie Kyjov.

Projekt „Budujeme komunitu od úsvitu do úsvitu – podpora komunitní práce a fakultativních sociálních činností pro území MAS Kyjovské Slovácko v pohybu“

V roce 2023 jsme se s Místní akční skupinou Kyjovské Slovácko v pohybu a dalšími partnery zapojili do realizace projektu: „Budujeme komunitu od úsvitu do úsvitu – podpora komunitní práce a fakultativních sociálních činností pro území MAS Kyjovské Slovácko v pohybu“. Tento projekt byl podpořený Evropskou unií – operačním programem Zaměstnanost plus.

Cílem vstupu naší organizace do projektu bylo zvýšení sociálního začlenění seniorů a jednotlivých rodinných příslušníků rodin ze sociálně znevýhodněného prostředí, zapojením do připravených mezigeneračních aktivit. Mimoto jsme v rámci projektu chtěli zajistit a poskytnout odbornou podporu sociálně znevýhodněným rodinám žijícím v ORP Kyjov. Tato pomoc byla zaměřena na podporu rodičovských kompetencí především v oblasti komunikační a emoční (zvládání náročných životních situací a konfliktů) a na pomoc v rámci právních konzultací.

Projekt směřoval i na podporu osob se zdravotním znevýhodněním, kterým jsme mohli zajistit služby speciálního pedagoga a fyzioterapeuta. Chtěli jsme zabezpečit doplňkové aktivity, vhodné pro celkový rozvoj jedince (tělesných, psychických i sociálních) a zlepšení koordinačních funkcí a hrubé motoriky.

Rok 2025 byl již posledním rokem realizace projektu. I tak jsme mohli zajistit pro zdravotně handicapované osoby 45 cvičení s fyzioterapeutem. Současně proběhlo 24 sezení se speciálním pedagogem, které se zaměřovaly na procvičení řečové výuky a nácvik sociální komunikace. Celkem jsme v tomto roce podpořili 25 osob.

Poskytli jsme odbornou podporu 64 sociálně znevýhodněným osobám v rámci 12 přednáškových bloků. Dále se uskutečnilo 29 moderovaných rozhovorů a 45 konzultací s právníkem, kdy této pomoci využilo 60 rodin.

Poslední rok projektu bylo zorganizováno 6 mezigeneračních výletů, 4 společná tvoření pro seniory a rodiny a také společné oslavy Mezinárodního dne seniorů a Dne dětí. Těchto aktivit se zúčastnilo celkem 405 osob z řad seniorů, sociálně znevýhodněných rodin a zdravotně hendikepovaných osob.

V projektu budeme pokračovat i v dalších 3 letech, kdy využijeme odbornou podporu externistů pro pomoc lidem ze sociálně znevýhodněného prostředí a osobám se zdravotním handicapem.

Projekt OPZ+ Potravinová a materiální pomoc nejchudším osobám III

V roce 2025 jsme se zapojili do již probíhajícího projektu „Potravinová a materiální pomoc nejchudším osobám III (reg. č. CZ.03.04.01/00/22_010/0001326)“, který končí 30.6.2026. Jde o zajištění

potravinové a materiální pomoc, která je osobám z cílových skupin projektu distribuována ze zapojených subjektů. Společně s distribucí pomoci jsou podpořeným osobám poskytována i doprovodná opatření s cílem přispět k dlouhodobějšímu řešení jejich nepříznivé životní situace.

V rámci tohoto projektu spolupracujeme se sociálními pracovníky Města Kyjova, Města Bzenec a Města Žďanic. Pomoc je nabídnuta i klientům a rodinám Kroku Kyjov, z.ú. a uživatelům našich služeb, kteří spadají do cílové skupiny projektu. Celkem pomoci využilo přes 320 osob.



II. Plnění úkolů v personální oblasti

Struktura a počty zaměstnanců

Zaměstnanci v pracovním poměru dle kategorií	ev. počet přepočtený		ev. počet ve fyz. osobách	
	muži	ženy	muži	ženy
Pracovníci v sociálních službách	0	24,7	0	26
Sociální pracovníci	0	6	0	7
Ostatní zaměstnanci	1,2	6,8	2	8
zaměstnanci celkem	1,2	37,50	2	41
z toho počet zaměstnanců se ZPS	1	2,74	1	3

Přírůstky a úbytky zaměstnanců za sledované období

Zaměstnanci v pracovním poměru dle kategorií	Evidenční počet zaměstnanců přepočtený	
	přírůstky	Úbytky
Pracovníci v sociálních službách	7	3
Sociální pracovníci	0	0
Ostatní zaměstnanci	1	1
zaměstnanci celkem	8	9

V roce 2025 jsme přijali 7 pracovníků v sociálních službách, většinou jako zástup za dlouhodobou nemoc. Dva pracovníci ukončili pracovní poměr dohodou, jeden ve zkušební době.

Zaměstnanci pracující na dohodu o pracovní činnosti

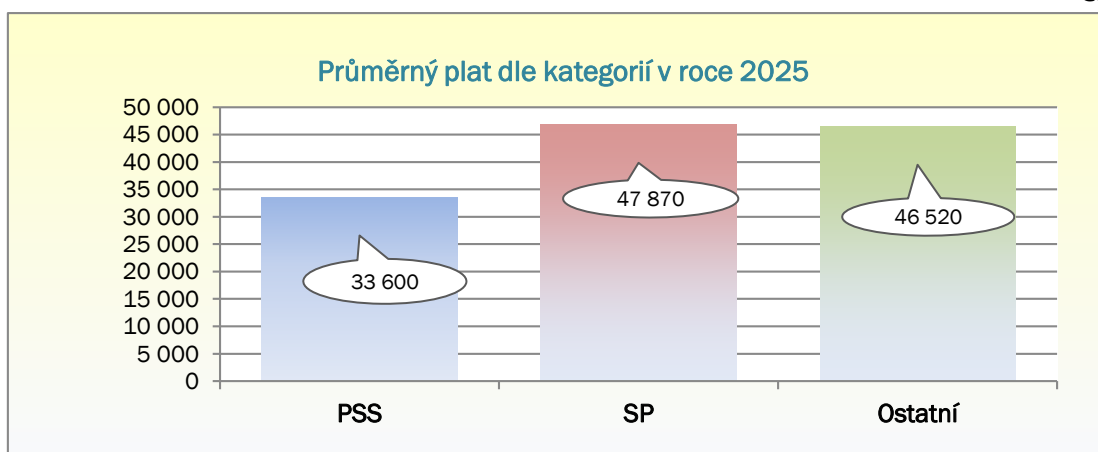
Zaměstnanci na dohody o pracovní činnosti dle kategorií	Evidenční počet zaměstnanců přepočtený	
	přírůstky	úbytky
Pracovníci v sociálních službách	2	2
Sociální pracovníci	0	0
THP	3	3
Provozní zaměstnanci	1	1
zaměstnanci celkem	5	5

Pro výběr dovolené a s ohledem na nemocnost byli přijati přes prázdniny na DPP dva pracovníci v sociálních službách, jeden na mytí jídelnosičů. Byli přijati tři pracovníci pro zpracování mezd, pokladnu a správu bytů DPS, z důvodu dlouhodobé nemoci mzdové účetní.

Průměrné platy v roce 2025 dle kategorií zaměstnanců

Zaměstnanci v pracovním poměru	průměrné platy v Kč	Průměrná platová třída
Pracovníci v sociálních službách	33 600	5
Sociální pracovníci	46 870	10,4
Ostatní zaměstnanci	46 520	8,7

Graf č. 12



Povinnosti v oblasti BOZP a PO zabezpečovala organizace v souladu s platnými právními předpisy zajištěním externího pracovníka.

V roce 2025 nebyl evidován žádný požár.

V roce 2025 nebyl evidován žádný pracovní úraz.

Vzdělávání zaměstnanců

Zaměstnanci se pravidelně účastnili dalšího vzdělávání v průběhu roku tak, aby byla splněna min. zákonná povinnost 24 hodin vzdělávání za rok. Témata vzdělávacích akcí byla zvolena dle návrhů zaměstnanců s přihlédnutím, v jaké oblasti by se chtěli zlepšit, příp. ve které oblasti by chtěli získat nové poznatky a dovednosti.

Sociální pracovníci, vedoucí sociálních služeb, účetní, mzdová účetní, administrativní pracovník a ředitelka se proškolili v tématech vztahujících se k problematice dané sociální služby nebo manažerských dovednostech.

PSS a SP měli také možnost zúčastnit se skupinových supervizních setkání nebo využít možnosti individuálního setkání se supervizorkou.

Absolvované vzdělávací kurzy v roce 2025	
Sociální pracovníci	Kulatý stůl: Míra podpory rodin v SAS RD a efektivita služby: Jaká podpora skutečně pomáhá?
	Práce s emocemi u dětí s vývojovými traumaty v kontextu sociální práce
	Časté chyby při inspekcích kvality a jak se z nich poučit
	Domácí násilí vyskytující se v rodinách s dětmi
	Vyhodnocování rizik a volba přiměřeného řešení s klienty sociální práce v rizikových situacích
	Jak (pře)žít dětství II. aneb CO SKRÝVÁ DĚTSKÁ DUŠE?
	Zajištění kvalitní péče doma: podmínky efektivní spolupráce pečovatelských služeb a neformálně pečujících
	Paliativní péče v souvislostech - úvod do problematiky
	Nepojistné sociální dávky I. - dávky státní soc. podpory a dávky pomoci v hmotné nouzi
	Opatrovnictví - základní, praktické a aktuální informace
	Strukturované jednotky snoezelen - multisenzorické prostředí pro rozvoj smyslového vnímání a pozornosti
	Síť podpory - efektivní case management a koordinace v praxi
	Pracovníci v sociálních službách
Práce s klientem s projevy agresivního chování	
Paliativní péče v souvislostech - úvod do problematiky	
Paliativní péče nejenom v sociálních službách	
Jak zvýšit sebevědomí svoje, svých kolegů a klientů	
Jak efektivně komunikovat s rodinou klienta seniora	
Zdravotnické minimum pro pracovníky terénních a ambulantních služeb	
Problematika šikany v prostředí sociálních služeb	
Konflikt a jeho řešení	
Jak to s tím stresem vlastně je?	
Aktivizace seniorů aneb trénování těla i duše	
Reminiscence-práce se vzpomínkami nejen u seniora s demencí	
Jak podpořit péči doma?	
Život s postižením v obrazech	
Pohybové aktivity pro seniory	
Úvod do problematiky PAS	

III. Plnění úkolů v oblasti hospodaření

3.1 HOSPODAŘENÍ

V roce 2025 bylo v doplňkové činnosti dosaženo zisku 49 039,43 Kč, hospodaření hlavní činnosti skončilo ziskem 5 326,77 Kč. Čerpání rozpočtu za rok 2025 pro hlavní a doplňkovou činnost je součástí této zprávy jako příloha č. 1 a 2.

Náklady na správu jednotlivých nájemních bytů byly vedeny odděleně od celkových nákladů organizace. Přijaté platby záloh na energie a služby nájemníků byly vedeny na účtech přijatých záloh. Vyúčtování k nájemním bytům budou k dispozici v měsíci dubnu až květnu následujícího roku.

Radou města Kyjova byl pro organizaci schválen rozpočet v následující výši nákladů a výnosů:

- celkové náklady organizace schválené Radou města 32 352 009 Kč
- celkové výnosy organizace schválené Radou města ve výši 32 352 009 Kč

ČERPÁNÍ ROZPOČTU ORGANIZACE 2025 SCHVÁLENÉHO RADOU MĚSTA

Celkové náklady		Celkové výnosy	
Schválené	Skutečnost k 31. 12. 2025	Schválené	Skutečnost k 31. 12. 2025
32 352 009,00	32 291 840,61	32 352 009,00	32 297 167,38

Hlavní činnost byla financována z dotací Ministerstva práce a sociálních věcí, Jihomoravského kraje, dotací EU a zřizovatele – Města Kyjova.

Služba Azylový dům byla zařazena do individuálního projektu financovaného z evropských fondů.

Nejvyšší část nákladů organizace na poskytované sociální služby tvoří mzdové náklady a povinné odvody z mezd.

ČLENĚNÍ VH V KČ

VH Z HLAVNÍ ČINNOSTI	VH Z DOPLŇKOVÉ ČINNOSTI	CELKOVÝ VH
5 326,77	49 039,43	54 366,20

OPRAVY A INVESTICE

V roce 2025 probíhaly v DPS běžné opravy bytů související s výměnou nájemníků, provozní opravy společných prostor a elektroinstalace budovy, výměna stropnic na chodbách, opravy oken, balkonů a výtahů. Náklady na opravy a servis automobilů a ostatních movitých věcí v roce 2025 dosáhly necelých 148 tis. Kč.

Opravy	Dotace na provoz	Vlastní zdroje - IF
Oprava výtahů	13 642	0
Výmalba	328 740	0
Oprava elektroinstalace, bleskosvodů, zvonků...	201 299	0
Požární hlásiče	430 000	430 000
Opravy z účelového příspěvku na provoz	1 000 000	0
Opravy provozní věci movité	147 311	0
CELKEM	1 690 991	0

Dlouhodobý plán oprav a investic

OPRAVY – dlouhodobý výhled		
barevné ohraničení výtahů v jednotlivých budovách	zlepšení orientace v prostorech DPS	150 000
oprava kanalizace blok H	pokles trubek sedáním, ucpávání	450 000
obnova koupelen v bytech	po životnosti, zničené, doplnění koupelen o madla (1 byt 20 tis. Kč)	1 400 000
obnova kuchyňských linek v bytech	po životnosti	950 000
opravy výtahů	dle zprávy inspekce nutné opravy vzhledem ke stáří	1 175 000

3.2 PENĚŽNÍ FONDY**STAV PENĚŽNÍCH PROSTŘEDKŮ K 31. 12. 2025 v Kč**

Název účtu	Číslo účtu	Stav na účtu
Běžný účet	241	3 819 728,23
Účet FKSP	243	145 988,36
Pokladna	261	1 166
Peněžní prostředky celkem		3 966 882,59

STAVY NA PENĚŽNÍCH FONDECH K 31. 12. 2025 V KČ

Název účtu	Číslo účtu	Stav na účtu
Fond odměn	411	143 567,00
Fond kulturních a sociálních potřeb (FKSP)	412	147 439,59
Rezervní fond	413	285 406,53
Rezervní fond z ostatních titulů (peněžní dary účelové)	414	90 999,45
Fond reprodukce maj., investiční fond	416	914 807,66
Stavy na fondech celkem		1 582 220,23

Název	Počáteční zůstatek 1.1.2025	Tvorba	Čerpání	Konečný zůstatek k 31.12.2025
Fond odměn	143 567	0	0	143 567

V roce 2025 nebyl fond odměn čerpán.

Název	Počáteční zůstatek 1.1.2025	Tvorba	Čerpání	Konečný zůstatek 31.12.2025
Fond kulturních a sociálních potřeb	151 551,02	175 879,57	179 991,00	145 988,36

Fond kulturních a sociálních potřeb je upraven vyhláškou Ministerstva financí č. 114/2002 Sb., o fondu kulturních a sociálních potřeb. Základní příděl, kterým je fond tvořen činí 1% z ročního objemu nákladů zúčtovaných na platy a náhrady platů, popřípadě na mzdy a náhrady mezd. Fond kulturních a sociálních potřeb byl v roce 2025 tvořen ve výši 175 879,57 Kč. Čerpáno bylo 179 991 Kč na stravování zaměstnanců. Rozdíl stavu FKSP je tvořen časovým nesouladem mezi tvorbou FKSP a jeho čerpáním za prosinec 2025.

Název	Počáteční zůstatek k 1.1.2025	Tvorba	Čerpání	Konečný zůstatek 31.12.2025
Rezervní fond	217 970,67	67 435,86	0	285 406,53
Rezervní fond z ostatních titulů (peněžní dary účelové)	58 220,45	38 535,00	5 756,0	90 999,45
Rezervní fond celkem	276 191,12	105 970,86	5756,0	376 405,98

V průběhu roku 2025 organizace obdržela finanční dary v celkové hodnotě 38 535 Kč.

Název	Počáteční zůstatek 1.1.2025	Tvorba	Čerpání	Konečný zůstatek
Fond reprodukce maj., investiční fond	402 451,85	2 256 467,0	1 744 111,19	914 807,66

Fond reprodukce majetku je tvořen odpisy ve výši odpisů dlouhodobého hmotného a nehmotného majetku. Čerpání fondu reprodukce majetku bylo v roce 2025 v celkové 1 744 111,19 Kč. Největší položku čerpání fondu představoval odvod do rozpočtu zřizovatele ve výši 1 314 111,19 Kč a použití fondu na pořízení požárních hlásičů ve výši 430 000 Kč.

3.3 POHLEDÁVKY A ZÁVAZKY

Organizace k 31. 12. 2025 neeviduje žádné odběratelské pohledávky po splatnosti, stejně jako nemá žádné závazky po splatnosti vůči dodavatelům. Největší položky ostatních závazků organizace k 31. 12. 2025 představují zejména závazky vůči zdravotním pojišťovnám, OSSZ, zaměstnancům (nevyplacené mzdy). Mimo odběratelské pohledávky organizace eviduje k 31. 12. 2025 ostatní pohledávky. Největší položkou těchto pohledávek jsou pohledávky za poskytnutou péči klientům a poskytnuté zálohy.

3.4 PŘEHLED DOTACÍ A PŘÍSPĚVKU

I v roce 2025 získala organizace dotace a příspěvky od zřizovatele Města Kyjova, MPSV ČR a Jihomoravského kraje.

DOTACE OD ZŘIZOVATELE (BEZ DOTACE NA ODPISY) A PŘÍSPĚVEK NA PROVOZ V KČ

Název účtu	Stav na účtu
Dotace na služby	
Z toho Pečovatelská služba	1 870 400
Denní stacionář	382 600
Osobní asistence	244 300
Azylový dům	195 400
Sociálně aktivizační služby pro rodiny s dětmi	604 700
Příspěvek na provoz	4 161 000
Dotace od zřizovatele celkem	7 458 400

V roce 2025 obdržela organizace od Města Kyjova dotaci na poskytování sociálních služeb ve výši 3 297 400 Kč, provozní dotaci ve výši 4 161 000 Kč a účelový příspěvek na opravy DPS 1 000 000 Kč. Tyto dotace byly čerpány v souladu s rozpočtem organizace na provozní náklady organizace včetně mzdových a ostatních osobních nákladů.

STAV ČERPÁNÍ PŘÍSPĚVKU NA ODPISY BUDOVY OD ZŘIZOVATELE V KČ

Název účtu	Číslo účtu	Stav na účtu
Předpis celého schváleného příspěvku	348	1 314 111,19
Odpočet již zasláné části příspěvku	348	1 314 111,19
Pohledávka za zřizovatelem	KZ 348	0
Výnos z příspěvku na odpisy	KZ 672/200	1 314 111,19

Organizace obdržela od Města Kyjova dotaci na odpisy organizace ve výši 1 314 111,19,- Kč. Tato dotace byla v plné výši vyčerpána na odpisy budovy ve správě organizace.

DOTACE Z JIHMORAVSKÉHO KRAJE V KČ – PEČOVATELSKÁ SLUŽBA, DENNÍ STACIONÁŘ, OSOBNÍ ASISTENCE, AZYLOVÝ DŮM, SOCIÁLNĚ AKTIVIZAČNÍ SLUŽBY PRO ROK 2025

Název účtu	Číslo účtu	Stav na účtu
Přijaté zálohy na dotace od 1.1.	374 030	635 300
Zúčtování zálohy	374 030	635 300
Skutečné náklady od 1.1.	tř. 5	635 300
Výnosy z nároků na dotaci (max. do výše zálohy na dané období)	672 300	635 300
VH z prostředků JMK		0

V roce 2025 bylo CSS příjemcem dotace z Jihomoravského kraje poskytnuté dle § 105 zákona č. 108/2006 Sb., o sociálních službách, ve znění pozdějších předpisů (dále jen „zákon o sociálních službách“) v celkové výši 635 300 Kč.

Dotace byla poskytnuta pro služby:

- Pečovatelská služba 342 800 Kč
- Denní stacionáře 163 100 Kč
- Osobní asistence 63 200 Kč
- Sociálně aktivizační služby pro rodiny s dětmi 66 200 Kč

Všechny finanční prostředky byly v průběhu roku 2025 vyčerpány na mzdy a zákonné odvody.

FINANČNÍ PODPORA JIHMORAVSKÉHO KRAJE, FONDY EU – AZYLOVÉ DOMY

Název účtu	Číslo účtu	Stav na účtu
Přijaté účelová dotace	374 060	901 600
Zúčtování zálohy	374 060	901 600
Skutečné náklady od 1.1.	tř. 5	901 600
Výnosy z nároků na dotaci (max. do výše zálohy na dané období)	672 330	901 600
VH z prostředků JMK		0

CSS obdrželo účelovou neinvestiční podporu z individuálního projektu ESF a v souladu s ustanovením §105 zákona o sociálních službách v celkové výši 901 600 Kč, z toho pro služby:

- Azylové domy 901 600 Kč

Z celkové částky bylo 95% čerpáno na úhradu mzdových nákladů. Zbývající finanční prostředky byly využity především pro úhrady kancelářských potřeb, tonerů, energií a nájmu aj.

DOTACE Z MINISTERSTVA PRÁCE A SOCIÁLNÍCH VĚCÍ V KČ – PEČOVATELSKÁ SLUŽBA, OSOBNÍ ASISTENCE, DENNÍ STACIONÁŘ

Název účtu	Číslo účtu	Stav na účtu
Přijaté zálohy na dotace od 1.1.	374 020	15 092 400
Zúčtování zálohy	374 020	15 092 400
Skutečné náklady od 1.1.	tř. 5	15 092 400
Výnosy z nároků na dotaci (max. do výše zálohy na dané období)	672 400	15 092 400
VH z prostředků MPSV		0

CSS bylo v roce 2025 také příjemcem dotace dle § 101a) zákona č. 108/2006 Sb., o sociálních službách.

Dotace byla poskytnuta pro služby:

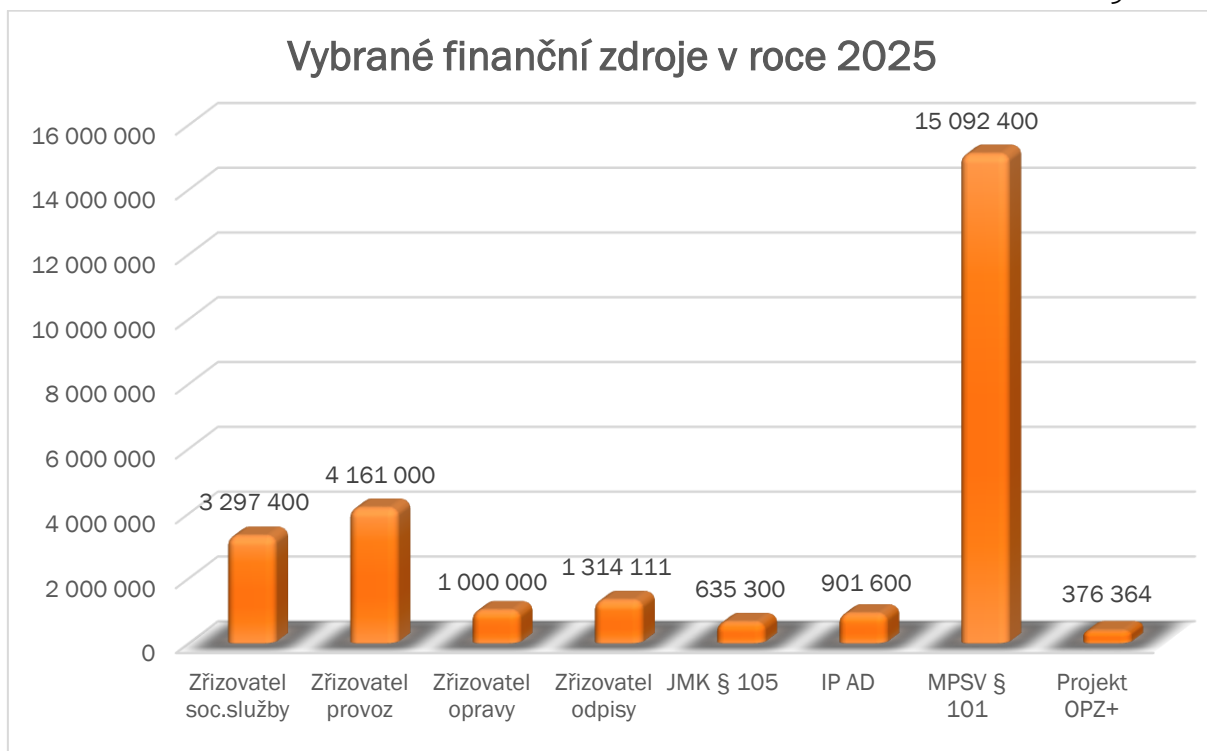
- Pečovatelská služba 7 046 500 Kč
- Denní stacionáře 4 591 900 Kč
- Osobní asistence 1 766 400 Kč
- Azylový dům 363 100 Kč
- Sociálně aktivizační služby 1 324 500 Kč

Všechny tyto finanční prostředky byly v průběhu roku 2025 vyčerpány na mzdy a zákonné odvody.

POSKYTNUTÉ FINANČNÍ PROSTŘEDKY V ROCE 2025 CELKEM

Název účtu	Stav na účtu
Dotace na poskytování sociálních služeb od zřizovatele	3 297 400
Provozní dotace zřizovatele (sociální služby včetně DPS)	4 161 000
Odpisy dle schváleného příspěvku	1 314 111
Dotace JMK dle § 105	635 300
Dotace z ESF dle § 105 AD	901 600
Dotace MPSV dle § 101a	15 092 400
Projekt OPZ+ - Budujeme komunitu od úsvitu do úsvitu	376 364
Celkem	26 778 175

Graf č. 13



3.6 AUTOPROVOZ

Organizace v majetku evidovala sedm osobních automobilů, které byly využívány zaměstnanci při poskytování sociálních služeb v domácnostech uživatelů, k převozu kompenzačních pomůcek ke klientům, k přepravě uživatelů k lékařům a do jiných zařízení dle jejich potřeb.

Pečovatelská služba využívala vozidla VW Caddy na doprovody uživatel k lékařům a pro potřebu pečovatelek slouží vůz Škoda CITIGO nebo DACIA Lodgy.

Sociálně aktivizační služby pro rodiny s dětmi používají pro svou dopravu vozidlo Škoda Fabia.

Automobil Citroen Berlingo je vybaven plošinou pro převoz uživatelů se sníženou schopností pohybu a je využíván k doprovodům imobilních uživatelů do zdravotnických a jiných zařízení, zejm. slouží pro službu Osobní asistence.

Druhý automobil Citroen Berlingo, zakoupený z projektu, je vybaven otočným sedadlem spolujezdce pro lepší nastupování a plošinou pro převoz imobilních uživatelů. Toto vozidlo slouží uživatelům denního stacionáře na dovozy uživatel do služby a na výlety a pečovatelskou službou je využíván zejm. k převozu uživatel k lékaři.

Automobil VW Caddy je využíván pro potřeby převozů uživatelů k lékařům nebo v rámci provozu v DPS.

V dubnu 2024 jsme od zřizovatele získali 3 elektromobily, které jsou denně využívány při zajištění péče klientů Pečovatelské služby, Osobní asistence a Sociálně aktivizačních služeb pro rodiny s dětmi. Elektromobil s přidanou rampou slouží převážně pro převoz imobilních klientů.

Celkem organizace využívá 10 automobilů.

Typ vozidla	SPZ	Rok výroby	Ujeto km 2025	Najeto km celkem
VW Caddy Maxi	9B0 2005	2013	8 438	106 478
VW Caddy Maxi	9B0 4032	2014	6 551	107 584
Citroen Berlingo	9B1 8250	2015	5 576	53 194
Škoda CITIGO	1B3 2713	2017	9 660	91 036
Škoda Fabia	1BZ 3262	2018	5 490	44 460
Citroen Berlingo	2BD 1581	2020	5 338	28 802
Dacia Lodgy	5SZ 3689	2022	8 867	27 056
			49 920	

Typ vozidla	SPZ	Rok výroby	Ujeto km 2025	Najeto km celkem
Mercedes-Benz Ectan Tourer	EL5 04CC	2023	4 903	8 491
Mercedes-Benz Ectan Kawa	EL5 06CC	2023	6 739	9 585
Mercedes-Benz Ectan Kawa	EL5 07CC	2023	6 636	10 210
			18 278	

Celkem ujeto za rok 2025	68 198 km
---------------------------------	------------------

3.7 MAJETEK

Organizace pořídila pro zkvalitnění služeb majetek, jehož nákup vycházel z potřeb a požadavků sociálních služeb.

Majetek	Skupina	Zařazení	Vyřazení
Drobný dlouhodobý nehmotný majetek	018	13 980,00	0,00
Dlouhodobý hmotný majetek – odpisovaný	022	0,00	0,00
Dlouhodobý drobný hmotný majetek	028	172 941,93	60 043,07

Drobný dlouhodobý nehmotný majetek

Office Home+Business 2x

Dlouhodobý hmotný majetek – odpisovaný

V roce 2025 nebyl zakoupen žádný odpisovaný hmotný majetek.

Dlouhodobý drobný hmotný majetek

V roce 2025 byl do majetku organizace pořízen notebook, dva mobilní telefony, dataprojektor a mobilní koupací vložka. Do prostor azylového domu byla zakoupena nová dětská postýlka, vysavač, nové matrace, šatní skříň, komoda a židle.

V roce 2025 byl vyřazen drobný majetek v celkové výši 60 043 Kč –jednalo se o 3ks starých počítačů a váhu na prádlo pořízenou v roce 2016.

3.8 INVENTARIZACE

K 31. 12. 2025 v organizaci proběhla inventarizace dlouhodobého majetku, pokladní hotovosti, zůstatku na bankovních účtech a veškerých pohledávek a závazků. Byla provedena dokladová a fyzická inventarizace. Podrobná inventarizace všech inventarizačních účtů je uložena v kanceláři organizace.

3.9 VÝHODNOCENÍ KONTROLNÍ ČINNOSTI

V organizaci je vytvořen funkční systém vnitřní kontroly. Dle vnitřní směrnice byla pověřena výkonem funkce příkazce operace ředitelka PhDr. Jana Trnečková. Správcem rozpočtu a hlavní účetní byla pověřena účetní organizace Ivana Vítková. Hlavními cíli finanční kontroly je prověřovat dodržování obecně závazných právních předpisů a opatření vydaných zřizovatelem.

Je zabezpečeno hospodárné, efektivní a účelné nakládání s veřejnými prostředky a kontrola veřejných výdajů. Je zajištěna funkční předběžná, průběžná a následná řídicí kontrola v souladu s ustanovení § 26 a 27 zákona 320/2001 Sb. o finanční kontrole ve veřejné správě.

Při provádění předběžné kontroly výnosů a nákladů byla vždy kontrolována úplnost podkladů k připravovaným operacím a soulad se schváleným rozpočtem. U průběžné kontroly bylo kontrolováno, zda jednotlivé operace proběhly v souladu s právními předpisy, účetními předpisy a vnitřními předpisy organizace. Při následné kontrole bylo prověřováno, zda byly provedené operace v souladu s právními předpisy a předpisy organizace a zda splňují kritéria hospodárnosti, účelnosti a efektivnosti. Při žádné z výše uvedených kontrol nebyly zjištěny žádné závažné nedostatky.

Vnitřní kontroly probíhaly namátkově v průběhu roku a nebyly shledány větší nedostatky. Zjištěné závady byly ihned odstraněny nebo byla sjednána okamžitá náprava.

Kontroly externími kontrolními orgány za rok 2025

- 1) Krajská hygienická stanice, kontrola dne 15.7.2025.
Předmětem kontroly bylo plnění povinností dané zákonem č. 258/2000 Sb. – vyhláška č. 137/2004 Sb., o hygienických požadavcích na stravovací služby a o zásadách provozní a osobní hygieny při činnostech epidemiologicky závažných, nařízení EP č. 852/2002, 178/2002, 1169/2011, nařízení EU č. 2017/625, zákon č. 110/1997 Sb. – bez závad.
- 2) Jihomoravský kraj, Krajský úřad JMK, odbor sociálních věcí, Brno, kontrola dne 17.9.2025.
Předmětem kontroly bylo prověření uskutečňovaných operací při hospodaření s veřejnými prostředky v rámci realizace individuálního projektu „Podpora vybraných služeb sociální prevence na území Jihomoravského kraje“, reg. č. CZ.03.02.01/00/22_003/0000319 u služby sociální prevence azylové domy. Závěr – částka hrazená z dotace JMK účetního dokladu 410178 nebyla uplatněna v souladu s dokumentem Klíčování společných nákladů na střediska, který je přílohou č. 7 k Vnitřnímu předpisu č. 2 pro vedení účetnictví.
Opatření k nápravě – příloha č. 7 k Vnitřnímu předpisu byla aktualizována – nákup ostatních služeb a materiálu u služby Azylové domy bude fakturován na samostatných fakturách a účtován na středisko Azylový dům.

- 3) Podle § 22 zákona č. 592/1992 Sb., o pojistném na veřejné zdravotní pojištění ve znění byla p8.8.2025 provedena kontrola plateb pojistného na veřejné zdravotní pojištění a ostatních povinností plátce pojistného – bez závad.
- 4) Dle pověření č. 2025/0150, byla korespondečně provedena kontrola v souladu s § 5 dost. 2 písm. B) zákona č. 255/2012 Sb. Čerpání finančních prostředků mimořádného dotačního titulu Covid_19 na základě Rozhodnutí č. 1 o poskytnutí dotace z kapitoly 313 – MPSV státního rozpočtu na rok 2021 (program C + E).
Závěr – zaměstnankyni s osob. číslem 348 byla vyplacena vyšší odměna o celkovou částku 1 295 Kč (mzda + odvody), než činil výpočet za poměrnou část, po kterou PP v měsíci skutečně existoval.
Opatření – částka 1 295 Kč byla vrácena na depozitní účet MPSV ČR s popisem "vratka dotace Covid".
- 5) Oblastní inspektorát práce pro Jihomoravský a Zlínský kraj , oprávněný ke kontrolní činnosti podle ustanovení § 5 odst. 1 písm. a) zákona č. 251/2005 Sb., provedl kontrolu dodržování povinnosti na úseku pracovní doby a povinnosti na úseku rovného zacházení.
Závěr – kontrolovaná osoba jako zaměstnavatel v období od října 2024 do dubna 2025 nevyznačovala v elektronické evidenci odpracované doby kontrolovaných zaměstnankyň začátky a konce odpracovaných směn. Pozitivně bylo hodnoceno, že kontrolovaná osoba prostřednictvím vedoucí zaměstnankyně vede písemné záznamy o mimořádných událostech ve formě protokolů. Tyto dokumenty obsahují podrobné informace o vzniku události, jejím popisu, navrženém řešení.
- 6) Ve smyslu zákona č. 320/2001 Sb., o finanční kontrole ve veřejné správě a o změně některých zákonů byla 16.4.2025 provedena kontrola prověřených uskutečňovaných operací při hospodaření s veřejnými prostředky registrované služby Azylové domy a Sociálně aktivizační služby pro rodiny s dětmi v rámci dotačního programu „ Státní dotace pro poskytovatele sociálních služeb dle § 101a zák. č. 108/2006 Sb.“ pro rok 2024.
Závěr: ukazatel rozsahu kontrolovaných služeb za rok byl dodržen, nebyla uložena žádná nápravná opatření.

3.10 DOPLŇKOVÁ ČINNOST

V rámci doplňkové činnosti organizace pronajímá prostory kotelny společnosti Teplo Kyjov spol. s.r.o., prostory kanceláře a skladu organizaci Svaz tělesně postižených Hodonín a prostory kanceláře organizaci Centrum pro sluchově postižené Hodonínsko. Organizace poskytují své služby všem obyvatelům Kyjovska. Organizace nabízí možnost zapůjčení kompenzačních pomůcek pro obyvatele Kyjovska. Obyvatelé DPS mohou v rámci doplňkové činnosti využít služeb údržbáře pro drobné opravy v nájemních bytech. V roce 2025 bylo v rámci doplňkové činnosti dosaženo kladného hospodářského výsledku.

3.11 POJIŠTNÉ UDÁLOSTI, STÍŽNOSTI, INFORMACE DLE Z. Č. 106/1999 ŠB., O SVOBODNÉM PŘÍSTUPU K INFORMACÍM

POJIŠTNÉ UDÁLOSTI - v roce 2025 byla řešena jedna 1 pojistná událost – rozbití vstupních posuvných dveří obyvatelem DPS, která není uzavřena.

STÍŽNOSTI - organizace nevidovala žádné stížnosti na poskytování sociálních služeb a jejich kvalitu.

POSKYTOVÁNÍ INFORMACÍ PODLE ZÁKONA Č. 106/1999 SB., O SVOBODNÉM PŘÍSTUPU K INFORMACÍM - dle zákona č. 106/1999 Sb., o svobodném přístupu k informacím nevidovala organizace v roce 2025 žádnou žádost.

3.12 DÁRCI A SPONZOŘI

I v roce 2025 byla naše organizace podpořena dary, šlo o věcné dary – oblečení a hračky pro děti z Azylového domu nebo z rodin sociálně slabých v rámci ORP Kyjov. Finančním darem organizaci podpořili žáci Klvaňova gymnázia a střední zdravotnické školy Kyjov, paní Janesová, paní Mertová, pan Willmann, společnost Clean Service Šedová a MUDr. Dušan Zhoř.

Ke konci roku jsme si opět rádi přivezli dárky z Hustopečí a Kyjova v rámci akce „Krabice od bot“. Dárky byly rozdány dětem ze sociálně slabých rodin a z azylového domu.

Za dary a podporu všem děkujeme!

Na zpracování Zprávy o činnosti a hospodaření za rok 2025 se podíleli tito zaměstnanci:

PhDr. Jana Trnečková
Ivana Vítková
Anna Mandátová
Jaroslava Krpalová
Mgr. Petra Zálešáková
Mgr. Alena Kožíková
Mgr. Kristýna Scorvanová
Mgr. Bc. Jitka Obrová, DiS.
Sabina Firtl, DiS.

V Kyjově dne 24.2.2025

Centrum sociálních služeb Kyjov
příspěvková organizace města Kyjova
třída Palackého 67/7
697 01 Kyjov

e-mail: info@css-kyjov.cz
web: www.css-kyjov.cz

Č. telefonu: 518 612 260
IČ organizace: 61392979

Čerpání rozpočtu leden – prosinec 2025

HLAVNÍ ČINNOST

POLOŽKA	ÚČET	CELKEM ROZPOČET		
		návrh	upravený	čerpání
CELKOVÉ NÁKLADY		32 352 009	32 292 141	32 291 841
Materiál celkem	501	744 500	567 958	567 958
Energie celkem	502	1 513 069	919 563	919 563
Neskladov. dodávky celkem	503	206 000	119 096	119 096
Opravy	511	1 765 000	1 690 991	1 690 991
Cestovné celkem	512100	22 000	29 595	29 595
Náklady na reprez. celkem	513100	20 000	20 000	20 000
Ostatní služby celkem	518	922 500	1 234 394	1 234 394
Mzdové náklady celkem	521	17 653 998	18 085 052	18 084 752
Zákonné pojištění celkem	524	5 790 787	5 844 885	5 844 886
Zák.poj.Kooperat. Celkem	525100	71 957	70 272	70 272
Zákonné soc. nákl. Celkem	527	1 049 604	1 098 414	1 098 413
Silniční daň celkem	531000	0	0	0
Poplatky, pokuty celkem	538+542		0	0
Ostatní náklady celkem	549	166 000	128 659	128 659
Odpisy celkem	551	2 357 594	2 256 467	2 256 467
Nákl. z DHM a DNM celkem	558	69 000	226 795	226 795
Úroky	562	0	0	0
		CELKEM ROZPOČET		
		návrh	upravený	čerpání
CELKOVÉ VÝNOSY		32 352 009	32 292 141	32 297 167
Tržby za služby	602	4 237 500	5 039 100	5 313 452
Čerpání fondů	648	430 000	4 606	5 756
Ostatní výnosy	649	0	59 960	59 960
Úroky KB	662100	0	120 000	139 824
Dotace celkem	672	27 684 509	27 068 475	26 778 175
z toho:				
Dotace město služby	672100	3 327 353	3 297 400	3 297 400
Dotace město provoz	672110	4 451 000	4 451 000	4 161 000
Dotace město na opravy v bytech a budovách DPS	672110	1 000 000	1 000 000	1 000 000
Dotace odpisy město	672200	1 296 000	1 314 111	1 314 111
Dotace JMK § 105 UZ 435	672300	574 900	635 300	635 300
IP AD	672330	819 900	901 600	901 600
Dotace z MPSV § 101 UZ 13 305	672400	15 948 866	15 092 400	15 092 400
Dotace MAS projekt OPZ+	672480	266 490	376 664	376 364

Čerpání rozpočtu leden – prosinec 2025

DOPLŇKOVÁ ČINNOST

Název položky	Účet	Rozpočet		
		schválený	upravený	čerpání
NÁKLADY DOPLŇKOVÉ ČINNOSTI		531 431	217 812	217 812
Materiál	501	400	1 727	1 727
Spotřeba energie	502	21 000	10 272	10 272
Služby	518	1 500	0	0
Osobní náklady	52.	506 531	203 258	203 258
Název položky	Účet	Rozpočet		
		schválený	upravený	čerpání
VÝNOSY DOPLŇKOVÉ ČINNOSTI		541 968	266 851	266 851
Výnosy z pronájmu a ubytování	602	128 968	142 662	142 662
Výnosy pedikúra	602	350 000	99 400	99 400
Kompenzační pomůcky	602	50 000	19 830	19 830
Kopírování	602	0	152	152
Údržbářské práce	602	3 000	300	300
Silniční a motorová doprava	602	10 000	4507	4507

HV - DOPLŇKOVÁ ČINNOST		5 037	49 039	54 366
-------------------------------	--	--------------	---------------	---------------